

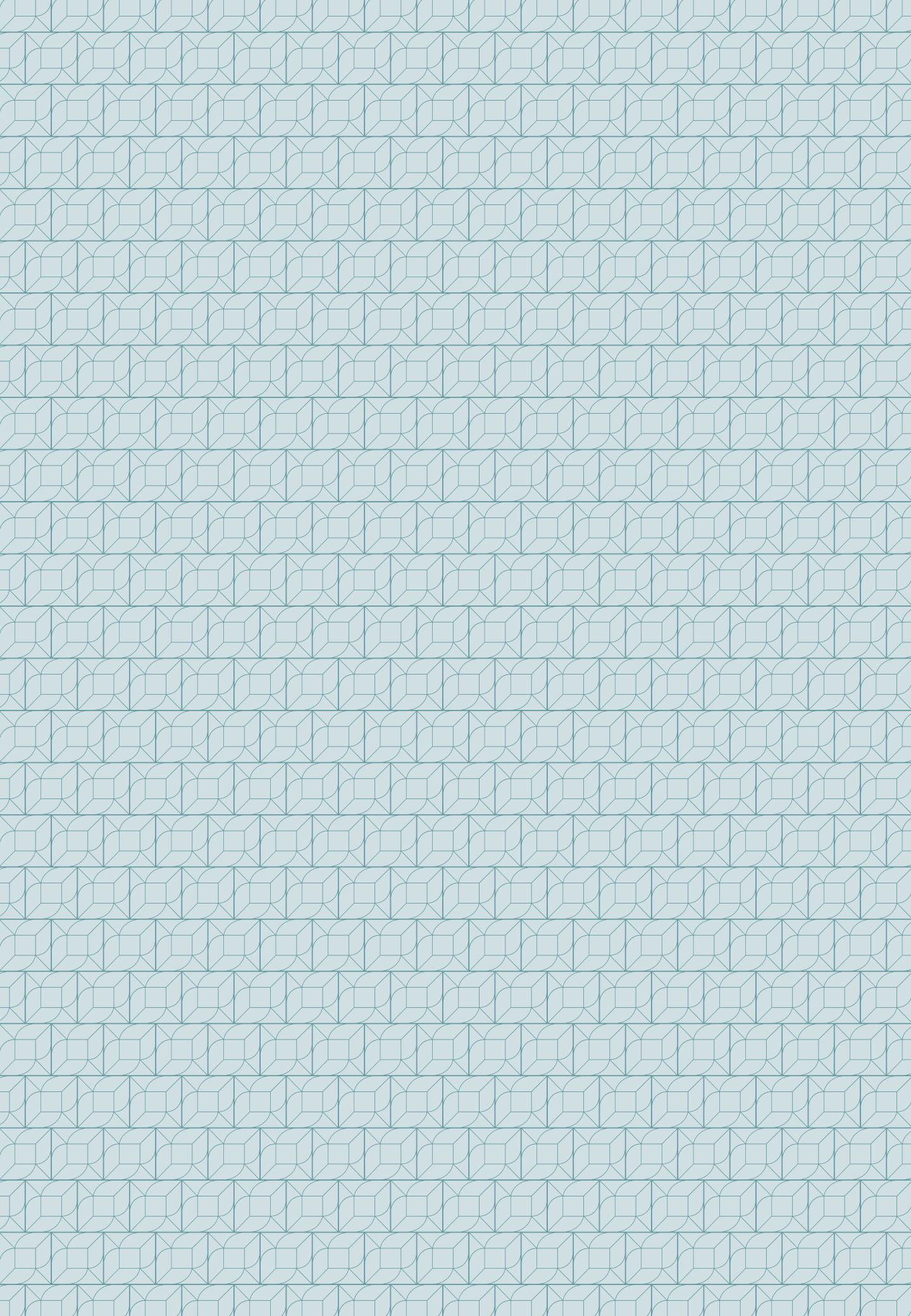


践行ESG理念 驱动企业变革

大钲资本ESG报告

2025

CENTURIUM CAPITAL
大钲资本



目录



04

关于大证资本

06

ESG政策和框架

10

2025年ESG亮点

12

跨越千里 心之所向 – “天使之旅” 实地回访先心患儿活动



14

被投资企业ESG案例

16 瑞幸咖啡：价值融合与标杆塑造

22 安能物流：践行ESG运营理念，驱动可持续物流价值创新

26 泰邦生物：以高度的责任感和使命感，为人类健康造好药

28 儒拉玛特：可持续发展理念融入全球运营战略

30 天数智芯：构建可持续供应链和合作伙伴网络

32 银诺医药：致力行业最佳实践，创造可持续价值

34 图达通：应对气候变化 做负责任企业公民

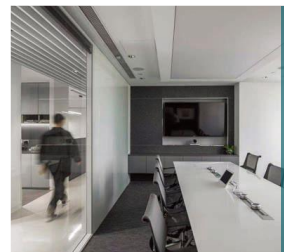


38

投资项目

41

联系我们





关于大钲资本

大钲资本 (Centurium Capital) 是一家领先的产业投资机构，专注于医疗健康、消费和科技/工业领域内的投资机会。在专注的行业领域中，我们围绕控股企业，已逐步搭建起广泛的业务生态，为被投资企业提供了独特的行业资源和运营协同能力。

大钲资本成立于2017年。截止2025年12月31日，大钲资本管理资产规模约60亿美元，投资了超过30家企业，其中大多数为控股型投资和重要少数股权型投资。大钲资本的代表项目有瑞幸咖啡、泰邦生物、安能物流、小鹏汽车等企业。

秉承“投资驱动变革”的理念，大钲资本对选定的公司和企业家进行长期投资，帮助企业制定有效的经营策略及提高运营效率，推动企业成长和行业变革。在投资及投后服务上，以运营提升和价值创造主导的核心理念更是贯穿始终。

大钲资本在关注领域拥有深刻的行业理解以及广泛的行业资源，合伙人以及团队拥有丰富互补的投资和投后管理经验，跨私募股权投资、企业金融、并购重组、企业管理和战略等领域。通过技术和线下运营能力的结合，大钲资本帮助企业创造具有颠覆性和长期竞争优势的商业模式，为企业赋能，解决结构性问题。

大钲资本致力于做一家负责任的企业公民，承诺每项投资决定都要为投资人、被投资企业和社会创造长期价值。通过我们的投资和对企业的运营支持，我们协助打造更加强大、具有长期可持续竞争力的企业，创造就业，为各个行业乃至中国的经济发展做出贡献。

大钺资本

投资驱动变革

Invest to Transform

8年历史
成立于2017年

~ \$60 亿美元 资产管理规模¹
截止2025年12月31日

30+
投资及运营团队成员

4
办公室

\$40 亿美元
累计认缴资本

40+
机构投资者

香港

2019年5月
• 基金行政管理
• 财务
• 投资者关系
• 资本市场

厦门

2023年9月
• 投资
• 运营

北京

2017年9月
• 投资
• 运营
• 投资者关系

上海

2020年4月
• 投资
• 运营



注：1. 基于截止2025年12月31日的当期财年和季度的净资产价值加上未缴付的资金承诺。



ESG政策及框架

大钲资本致力于成为一名负责任的企业公民，并努力通过制定适当的投资决策，为投资者、被投企业和社区创造持久的价值。大钲资本确保在投资流程中融入ESG考虑因素，使其能够更好地识别和监控最相关的ESG问题，从而降低风险并为所有利益相关方创造价值。

在ESG委员会的领导下，大钲资本定期对ESG政策进行审定及更新。ESG政策的定期更新往往反映了我们实施ESG政策过程中积累的经验和认知，也融入了来自基金投资人的最新建议以及监管环境变化。

我们的承诺

作为责任投资原则组织 (PRI) 的签约方，我们的ESG政策参考了全球公认的ESG标准和实践、相关法律法规和国际公约的规定。同时我们意识到，应用这些原则可以更好地使投资者与更广泛的社会目标保持一致。因此，在符合大钲资本的受托责任的前提下，我们承诺：

- 在我们的投资尽调和决策过程中融入ESG因素
- 使用适当的治理结构，对审计，风险管理和潜在利益冲突进行妥善监督；同时，执行适当的薪酬激励体系和其他政策，协调投资方和管理层的利益
- 通过适当的治理结构，与被投企业就相关ESG问题开展合作，以提升绩效并尽量减少这些ESG问题的负面影响
- 遵守投资所在国和辖区的适用法律法规，并以行业和国际最佳实践为基准，提供可持续、安全和健康的工作场所
- 鼓励被投企业适当披露ESG信息，并审查和鼓励被投企业推进执行符合ESG政策的原则
- 继续加强遵守联合国责任投资六项原则之工作，并披露和报告实施相关原则之工作进展

ESG考虑因素

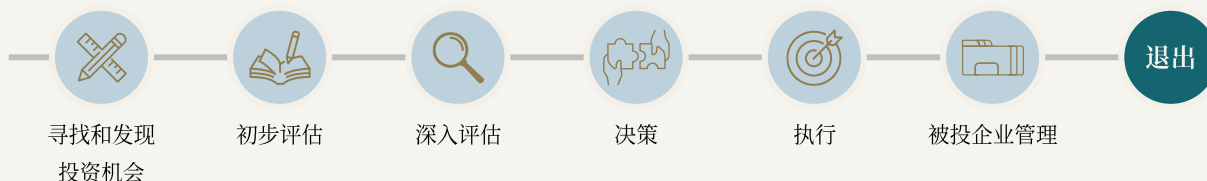
在公司和基金层面，我们广泛考虑ESG的范围，尤其关注涉及最重大风险和机会的因素，并识别出需要进一步评估和干预的具体ESG事项。此类ESG考虑因素包括但不限于以下方面：



在投资决策中融入ESG考量

大钲资本ESG执行手册阐明了如何在投资后进行ESG因素审核，以便及时披露和更新投资涉及的ESG事宜。

公司的投资过程包括寻找和发现投资机会、初步评估、深入评估、决策制定、执行、被投企业管理和退出。公司在各投资阶段对《ESG手册》的应用，如下图所示：



潜在ESG问题识别	ESG尽职调查	投资后和退出
<p>观察列表 – 潜在风险行业/问题</p> <p>分析评估目标企业是否触发重大ESG风险或领域。</p>	<p>ESG尽职调查</p> <p>初步筛查后，投资团队专业人员将根据“ESG尽职调查指南”，开展内部ESG尽调。</p>	<p>持续监督、每年披露进展</p> <p>持续的被投企业管理和监督，不断更新ESG相关事项，并在退出战略中纳入ESG考虑因素。</p>

ESG委员会

大钲资本已经在组织结构中设立了明确的ESG管理职责。

大钲资本的ESG委员会由合伙人、总法律顾问、首席财务官、投资者关系/ESG负责人组成，负责确保相关各方遵守ESG政策。

ESG委员会的职责包括：

- 监督ESG相关沟通和管理
- 审批通过大钲资本或基金提供给投资者的ESG报告或披露给其他利益相关方的ESG相关信息
- 投资前：对涉及潜在危险行业或问题的预期交易进行审查并做出决策
- 定期审阅ESG政策，核实基金ESG政策执行情况，确保政策对基金投资的相关性和适宜性
- 审阅针对被投企业的年度ESG问卷或报告

ESG管理架构

ESG委员会



黎辉
董事长、CEO
投资决策委员会
主席



林雷
董事总经理
投资决策委员会
成员



陈伟豪
董事总经理
投资决策委员会
成员



陈辉洪
董事总经理
首席财务官



刘军
董事总经理
总法律顾问



陈规易
董事总经理



李明霞
董事总经理

ESG负责人



投资团队



运营团队



中后台办公室



负责任投资原则 (PRI) 是全球领先的责任投资倡导者。它致力于理解投资活动中隐含的环境、社会和治理 (ESG) 因素，并支持来自世界各国的签署方将这些因素的考量纳入到其投资决策和股东决策中。大钲资本在2022年1月成为PRI的签署方，并致力于遵循六大负责任投资原则的指引。2024年和2025年，大钲资本已连续2年完成了PRI年度披露报告。

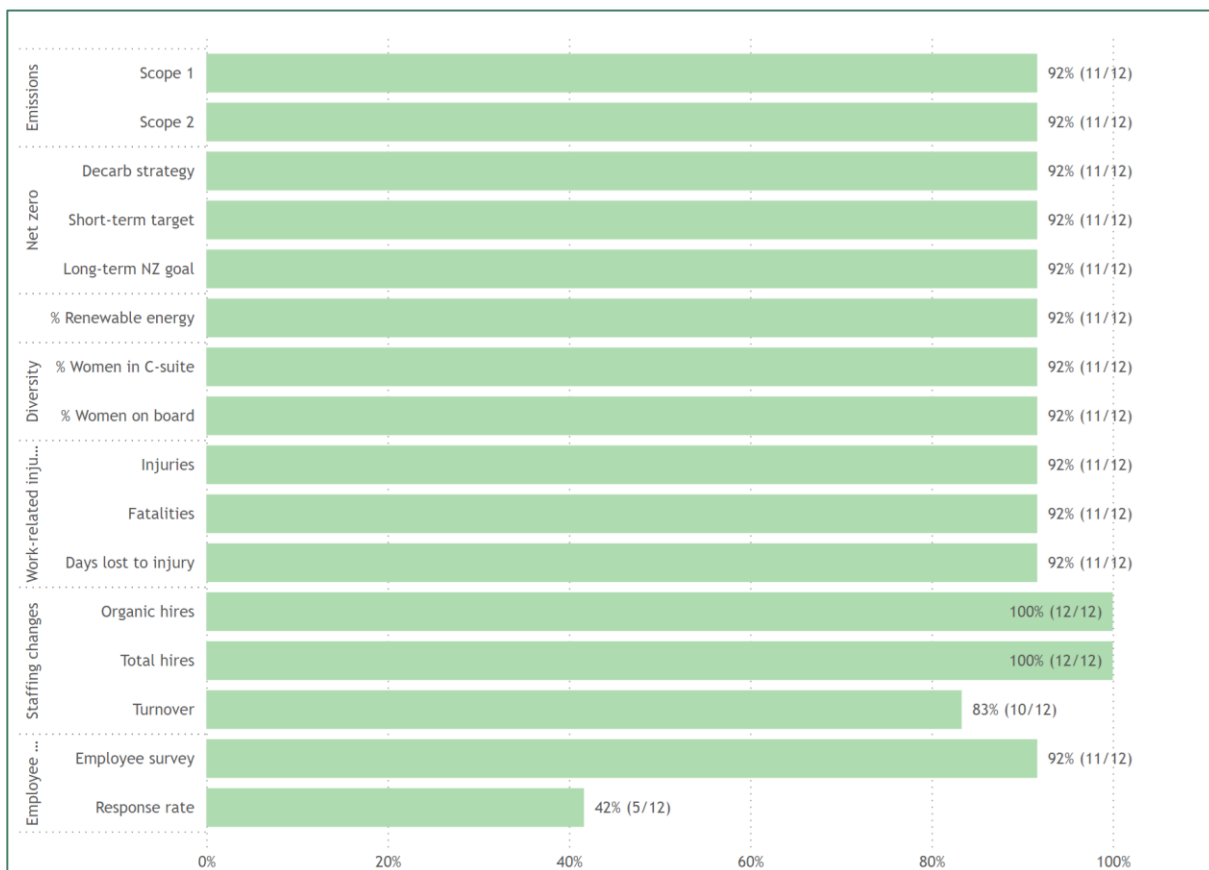


ESG数据融合倡议 (EDCI)

大钲资本于2023年成为EDCI（ESG数据融合倡议，ESG Data Convergence Initiative）的签署方。EDCI是由多家领先的LP和GP于2021年发起的倡议，旨在推动私募基金市场ESG指标的趋同。

自ESG概念诞生以来，缺乏定量、可比和有意义的ESG数据一直是行业发展的痛点之一，导致投资人难以评估ESG的进展情况，同时也使企业在ESG披露方面缺乏统一标准。EDCI成立后，经历了快速的增长。截止2025年底，已有500多家LP和GP成为其签署方。EDCI签署方总计管理全球约59万亿美元的资产规模。大钲资本用于跟踪被投资企业ESG表现的关键绩效指标即来自EDCI衡量体系，同时这些绩效指标每年都会进行细化和更新，以反映EDCI框架的最新发展。2024年，大钲资本首次向EDCI提交了数据并完成数据审核。

下表为大钲资本2025年向EDCI的框架下的数据提交情况总结（即2024年大钲资本被投资企业ESG表现）。





2025年ESG亮点

自2022年起，我们参照国际领先的ESG数据跟踪体系，追踪大证美元基金¹被投企业的ESG表现。这些数据包含环境（温室气体排放和能耗、气候政策等）、社会（员工福利、多元化、工作场所安全等）以及治理（董事会构成）等多个维度的数据。



我们所跟踪的美元基金被投企业代表了大证资本所管理的所有基金旗下总资产规模的86%（截止2025年12月31日数据）。



我们在80%的美元基金被投企业中拥有董事会席位。这有助于我们更好的对被投企业的战略方向、公司治理和包括ESG在内的重大事项进行必要的指导和指导。

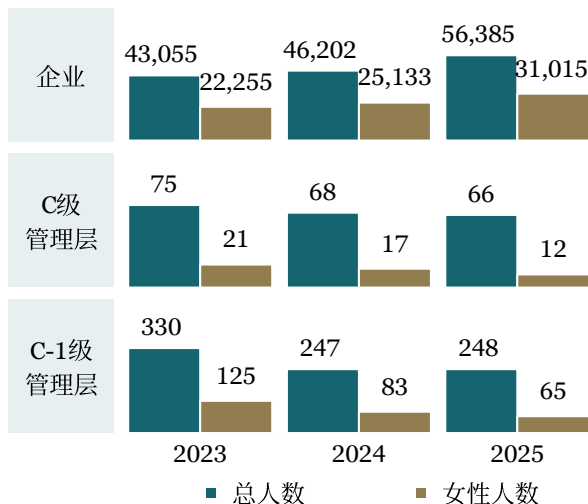


大证资本美元基金被投企业中的女性员工占比为55%。C级管理层²中女性占比为18%；C-1管理层³中女性占比为26%。

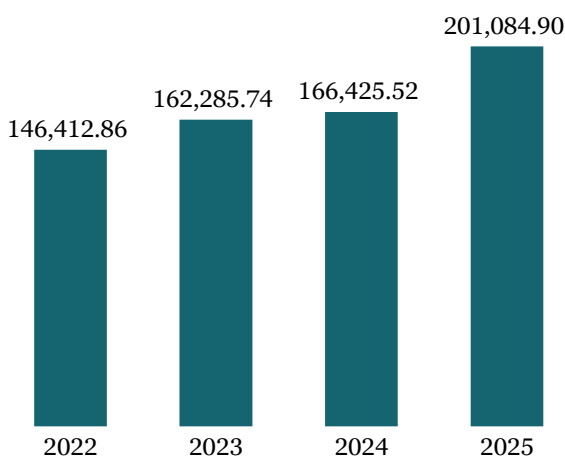


自2022年进行ESG数据追踪以来，连续保持无工伤死亡记录。2025年工伤⁴人数69起，损失工时共计2,284天，工伤发生率较2024年下降18%。

多元、平等和包容(DEI) 企业员工及管理层女性构成



金融碳排放⁵总量2022-2025 (吨二氧化碳当量)



注:

- 美元基金包含Centurium Capital Partners 2018 L.P.（大证美元一期基金）以及 Centurium Capital Partners II L.P.（大证美元二期基金）。本页所展示的数据包含美元基金所投资的大部分投资组合，包括瑞幸咖啡、安能物流、泰邦生物、LOHO眼镜、掌通家园、云学堂、优艾贝医疗、美餐、芙艾医疗、长胜科技以及天数智芯。
- 企业C级管理层包括CEO以及直接向CEO汇报的管理层，例如CFO、COO、CAO等职位。
- C-1管理层包括直接向C级管理层汇报的管理人员。
- 工伤人数及损失天数：根据中国劳动法所规定的工伤定义，减去通勤途中发生的工伤及损失。
- 金融碳排放：金融碳排放计算方法是根据《私募股权行业温室气体核算和报告》中所规定的投资机构碳排放算法所计算的，该指引由国际气候倡议组织（ICI）联合ERM共同发布。更多关于此指引的信息可参考：<https://www.unpri.org/private-equity/greenhouse-gas-accounting-and-reporting-for-the-private-equity-sector/9937.article>。金融碳排放计算基于被投企业提供的原始计算且未经我们进一步核实。其中，天数智芯的碳排放数据是基于其公开披露的2025年1-6月的碳排放数据推算而来。2025年金融碳排放总量较2014年上升约21%，同期被投企业总收入增长约为35%，表明企业碳排放强度呈现降低趋势。

大钲资本达成首个碳中和里程碑 于2025年实现运营层面碳中和

气候变化会对每个行业都产生影响，从而需要全社会共同应对。在大钲资本层面，我们将气候风险评估纳入大钲投资策略和风险管理，并在对被投企业的管理方面纳入环境指标的数据跟踪。

在第三方专业机构碳足迹的支持下，大钲资本于2022年初首次完成了对运营层面碳足迹的全面盘查，并发布了碳中和目标和路线图。碳中和路线图正是大钲资本积极响应碳达峰及碳中和号召，助力绿色可持续发展的切实行动之一。

大钲资本的碳中和目标由3个阶段构成：

1. 于2025年在公司运营层面实现碳中和 – **已实现**
2. 于2050年完成被投资企业层面的碳中和目标
3. 积极鼓励员工低碳绿色出行，提供可行实施方案，并计划以2023年为基准年，在2030年前将员工人均碳排放下降25%。



2025年度碳减排量注销证明

大钲资本达成首个碳中和里程碑

2025年，大钲资本运营层面（即大钲资本各地办公室）温室气体总排放量为306.731tCO₂e（吨二氧化碳当量）。其中：

范围一温室气体排放总量为0.19tCO₂e。

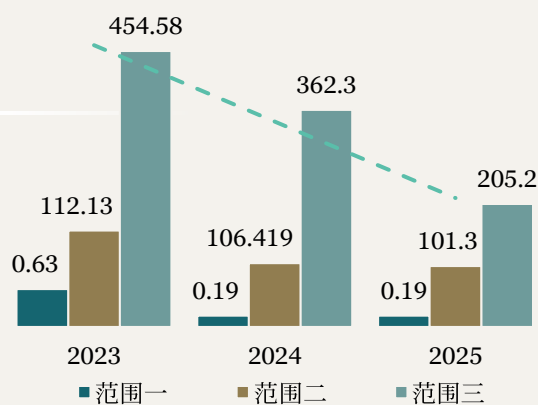
范围二温室气体排放总量为101.294tCO₂e。

范围三温室气体排放总量为205.247tCO₂e。

大钲资本将基准年设定为2023年，基准年排放量为567.340tCO₂e。

相较于2023年（基准年），大钲资本自身运营层面2025年的碳排放量（含范围一、二、三）较基准排放减少45.94%。同时，在专业机构的支持下，大钲资本通过购买国家核证自愿减排量（CCER）完成2025年度碳中和。

大钲资本办公室温室气体排放 （吨二氧化碳当量）



- ▲ 温室气体排放量核算的主要原则参照了GHG Protocol。《温室气体核算体系：企业核算与报告标准》针对温室气体核算与报告设定了三个“范围”，范围一：直接温室气体排放；范围二：能耗产生的间接温室气体排放；以及范围三：其他间接温室气体排放。



跨越千里 心之所向

— “天使之旅” 实地回访先心患儿活动

中国红十字基金会吴基金（简称“吴基金”）是黎辉先生和曾子墨女士联合中国红十字基金会（简称“中国红基会”）于2024年倡导发起的公益专项基金，旨在通过资源动员，为患有先天性心脏病、血液病等患儿提供医疗救助，为威胁人类健康的重大疾病科研项目提供支持，同时支持应急救灾等社会公益事业。

自成立以来，大钲资本、瑞幸咖啡等机构和大钲资本员工共为吴基金捐赠资金超1,094.1万元。截至2026年1月31日，吴基金累计救助大病患者568人，其中先心病患者550人，血液病患者18人。此外，吴基金还响应乡村振兴的有关号召，助力织牢防止因病致贫返贫的网底，接受经济困难家庭资助申请，为来自新疆、青海和四川等地的困难家庭先心病和血液病患者提供了资助。

2025年10月21日至24日，中国红十字基金会开展“天使之旅”新疆救助先心病患儿实地回访活动，深入探访术后康复的孩子及其家庭。

活动为期四天，两支工作组分别前往新疆生产建设兵团，新疆喀什地区疏附县、疏勒县、喀什市，阿克苏地区库车市、阿瓦提县等地，共回访探望22名曾在“天使之旅”新疆先心病患儿筛查救助行动中确诊并接受治疗的先心病患儿，关心了解患儿术后身体恢复情况、心理状态、家庭生活及学习情况，并为他们送上“心生”的礼物，祝愿孩子们健康快乐、茁壮成长，鼓励他们学有所成、实现梦想。

中国红十字基金会理事长贝晓超表示，孩子既是家庭的纽带，更是未来的希望。自2017年开始，中国红十字基金会每年深入新疆开展“天使之旅”先心病患儿筛查救助行动，目前已实现新疆地区筛查全覆盖。八



年来，该行动累计投入救助资金超6,700万元，为3,000余名先心病患儿提供手术资助，筛查总量突破3万人次。而救助不止于手术，更在于孩子的长期成长，项目通过阶段性复查与回访，为孩子们筑起一道坚实的健康防线。



小丽（化名），在吴基金的支持下，于2024年在北京接受手术治疗后已重返校园，不仅能正常学习，还能帮助家人务农劳作，重拾健康生活的喜悦。从病痛困扰到茁壮成长，这些孩子的人生因“天使之旅”而改变。



▲ 2023年，通过“天使之旅”先心病患儿筛查救助行动，小赛（化名）接受手术治疗。术后的她更加活泼、开朗，身高、体重都有了明显的增长。

▲ 术后的小杜（化名）开朗活泼，手握礼物与家人向中国红十字基金会一行告别。



被投资企业ESG案例



luckin coffee



瑞幸咖啡：价值融合与标杆塑造

瑞幸咖啡持续推进具有示范与标杆性质的亮点项目，着力将可持续发展理念转化为业务实践，树立负责任、有温度的品牌形象。



践行ESG运营理念，驱动可持续物流价值创新

安能物流将ESG理念深度融入业务运营，通过“能有引力”支持体系与行业首届物流狂欢节持续赋能网络生态与社会价值创造，筑牢服务品质与网络凝聚力。



泰邦生物：以高度的责任感和使命感，为人类健康造好药

泰邦生物始终将安全放在首位，对产品安全的管理从对捐献浆员健康的管理开始，贯穿至血浆采集、提取、血浆处置、运输、保存、追踪等全过程。



儒拉玛特：可持续发展理念融入全球运营战略

儒拉玛特积极推动公司在生态保护、经济效益和社会责任实现平衡，在环保、公益、劳工与人权、商业道德、可持续采购等多方面开展可持续发展战略。



天数智芯：构建可持续供应链和合作伙伴网络

通过主动供货商管理策略，包括定期参与产能规划、持续监测监管要求及系统性审查采购来源，公司已建立具备韧性的供应链框架，支持公司的业务增长及营运需求。



银诺医药：致力行业最佳实践，创造可持续价值

银诺医药致力于环境保护、承担企业社会责任及优化公司治理，为股东创造可持续价值，承担企业公民的责任。



Seyond图达通：应对气候变化 做负责任企业公民

图达通将ESG原则全面融入公司的营运和策略框架中。公司亦承诺尽量减少对生态的影响、营造包容且多元化的工作场所，以及维持严格的企业管治标准。



价值融合与标杆塑造

瑞幸咖啡2025年可持续发展亮点轨迹

秉承“以赴美好明天”的可持续发展战略，瑞幸咖啡将ESG理念深度融入长远发展。公司围绕“**淬己为脉：凝聚长远发展驱动力**”“**携手为舵：共建负责任价值链**”和“**护源为和：守护绿色繁荣家园**”三大战略支柱，构建了可持续发展体系。同时，瑞幸咖啡将数字化和智能化技术作为战略加速器，以更高效的方式推动可持续发展创新，确保三大战略支柱的快速落地和有效实施。

2025年，瑞幸咖啡继续秉承“**源于业务，支持业务**”的可持续发展核心工作思路，进一步深化ESG管理与沟通，并围绕构筑绿色价值链体系、赋能原产地协同发展、打造温暖共融和谐社会等重点ESG议题，持续推进具有示范与标杆性质的亮点项目，着力将可持续发展理念转化为业务实践，并致力于将实践成果有效转化为品牌叙事，树立负责任、有温度的可持续品牌形象。

创绿而行，构筑绿色价值链体系

瑞幸咖啡积极响应国家“双碳”战略，在快速高质量发展的同时，也积极推动绿色理念融入从产业源头至终端消费者的上下游价值链，围绕一杯咖啡的“绿色旅程”，着力构建绿色增长与产业协同相互促进的发展新模式。

海内外权威绿色体系认证，建设标杆化、数智化绿色生产体系

2025年，保山鲜果处理加工厂因其微水洗处理法、生态及生物多样性保护等可持续方面的实践，获“生态友好型工厂（示范）”认证与雨林联盟认证；昆山烘焙基地从建材选择、施工环节、厂区运营动线和节能措施设计，都严格践行环保理念，将“绿色”融于每一处细节，获得LEED BD+C铂金认证；青岛与厦门建设中的创新生产中心和产业

园，也都按照海内外的最高绿色建筑标准打造。这些工厂构成了瑞幸“数智化”+“绿色化”的双引擎驱动基础，支撑着高效、低碳、可持续的生产体系，推动瑞幸将绿色理念融入产业源头。



行业首家国际最高认证，定义绿色门店新高度

北京中关村·在握旗舰店正式挂牌LEED ID+C v4铂金认证，瑞幸咖啡成为首家获得该荣誉的中国咖啡品牌。通过已有3家金级门店与1家铂金级门店的探索，瑞幸已沉淀出一套可标准化、可复制的LEED金级绿色门店模型，涵盖节能节水，材料选择、室内环境质量等多个维度，并将持续在全国门店推广，为走进瑞幸的每一位消费者提供绿色、舒适、健康与美好的可持续消费体验。



升级FSC可持续包材，引领负责任消费

2025年起，瑞幸咖啡已将新制纸杯原材料100%替换为经森林管理委员会 (FSC) 认证的原纸，体现公司从产品源头对可持续森林管理的支持，降低产品的生态足迹，响应消费者对绿色消费的期待，引领行业可持续消费生态。



携手WWF等海内外顶尖机构，守护咖啡原产地“中国最美小鸟”

在云南保山咖啡原产地，瑞幸通过多方合作，实施栖息地修复、生态干预等措施，降低环境影响，有效保护国家二级保护动物栗喉蜂虎栖息地及周边生态系统的健康和完整性，并使厂区周边观测到的成鸟数量从2023年的119只，增长至2025年7月的近500只，实现了商业价值与生态保护的双赢，是瑞幸“商业向善”理念在原产地的最好示范。

首赴“地球一小时”之约，引领绿色倡导行动

瑞幸咖啡作为“地球一小时”年度推广合作伙伴之一，首次参与“地球一小时”环保活动。活动期间，全国100多家悠享门店关闭装饰光源，并与世界自然基金会 (WWF) 联动展示瑞幸环保实践成果。此次活动不仅是短暂的熄灯仪式，也是向社会传递瑞幸可持续发展承诺的契机，更是向社会公众传递绿色生活理念，加深与消费者的情感链接与共鸣。



价值共生，赋能原产地协同发展

优质原产地是产品独特的“地理基因”、卓越品质与稳定供给的根基。2025年，瑞幸咖啡携手“政、产、学、研”各界伙伴，赋能咖啡、橙子等核心原料产地，在推动产业可持续升级的同时，以扎实的在地实践深化品牌与产地的价值联结，为“要喝就喝原产地”理念赋予更加生动、具象、可感的内涵。

溯源咖啡产地生态，诠释咖啡品质与“同一健康”

“啡正式会谈：与自然共酿云南风味”活动：2025年6月，瑞幸咖啡在邀请消费者品鉴醇香云南咖啡风味的同时，与WWF及云南精品咖啡学会专家展开会谈，围绕“良好生态如何促进优质咖啡”展开深入对话。通过这一活动，我们向公众呈现了在云南构建可持续咖啡价值链的前沿实践，并通过跨领域的专家对话，论证了健康的原产地生态对咖啡品质的决定性影响，为系统性原产地赋能提供了具有示范意义的思路与路径。



“啡正式会谈·共话自然”活动：2025年11月，公司在云南保山举办“啡正式会谈·共话自然”活动，邀请WWF、云南省农科院、高黎贡山保护区等机构及行业深度自媒体，亲自前往云南咖啡原产地，切身体验瑞幸在推动原产地赋能领域取得的阶段性成果。本次活动中，保山工厂也正式挂牌WWF授予的**“生态友好型工厂（示范）”**，以及北京大学基础医学院授予的**“北大医学瑞幸咖啡健康创新基地科研实践中心”**称号。

签约首个助农合作协议，政企携手“橙”心助农

12月，瑞幸咖啡与湖北省宜昌市秭归县人民政府签订助农合作协议，推动落地万亩“瑞幸咖啡秭归脐橙原产地”。

根据协议，未来5年，瑞幸咖啡或其指定第三方将通过保底价采购、包园兜底等合作方式，采购符合瑞幸咖啡标准的秭归脐橙，并开展助农活动，为果农提供技术指导，助力秭归脐橙产业高质量发展。



赛事驱动产业升级，支持云南咖啡竞逐国际赛道

首届云南瑰宝咖啡生豆大赛（云南卓越杯试点赛）：2025年5月，瑞幸咖啡作为战略合作伙伴，支持2025首届云南瑰宝咖啡生豆大赛（云南卓越杯试点赛），助力云南咖啡首次进入国际权威评价体系，为云南咖啡走向国际化奠定基础。

首届普洱咖啡师大赛：12月，2025“瑞幸杯-创赢普洱”首届普洱咖啡师大赛启幕。瑞幸咖啡首席冠名并全力支持首届普洱咖啡师大赛，进一步挖掘普洱咖啡的产区价值、推动产业提质升级，助力云南咖啡不断扩大国际影响力。





商业向善，打造温暖共融和谐社会

瑞幸咖啡聚焦社会民生需求，系统支持残障人士包容性就业，持续开展儿童健康关爱公益，并积极参与应急救援，致力于构建一个更具温度与包容性的发展环境。这些实践不仅是企业对社会需要的切实回应，更是推动商业价值与社会价值共同成长的重要根基，为可持续发展注入持久动力。

赋能“苔花”绽放，共筑温暖融合就业生态

加入《苔花公约》：1月，瑞幸咖啡作为首批企业加入《苔花公约》，承诺为残障人士提供公平的就业机会，并为残障人士提供力所能及的帮助。自此公司启动苔花伙伴招聘试点，并成功打造了从招聘、入职到培训的体系化落地方案，自9月起在全国进行推广。截至2025年末，已有50位苔花伙伴成功加入瑞幸大家庭。

“心手相通，融合无障碍” 手语咖啡沙龙：9月，公司联合成都市残联在国际手语日举办“心手相通，融合无障碍”主题手语咖啡沙龙，为当时入职的10位苔花伙伴颁发“咖啡师资认证证书”。苔花伙伴也在活动中充当了手语“助教”角色，帮助现场嘉宾完成了首次手语学习体验，在无声世界中，架起了一座平等、尊重与双向理解的桥梁。

瑞幸咖啡首家无障碍门店示范项目：12月3日“国际残疾人日”期间，在浙江省残联、杭州市残联领导及社区工作者的见证下，瑞幸咖啡全国首家无障碍门店在杭州正式开业。该苔花门店在硬件设施与软件服务上实施了一系列针对性改造与细节提升，打造包容性消费空间与工作环境。公司与浙江特殊教育职业学院合作共建“残健融合、职教一体”的社会实践平台，获其授予的“产学研基地”牌匾。未来，公司将在人才培养、实践实训等方面与该学院开展深入合作。这是瑞幸咖啡在助残领域的持续探索与深化，也是传递社会关爱与平等理念的重要实践。

守护儿童健康成长，公益播种长远希望



▲ 2025年8月，大钲资本、瑞幸咖啡董事长黎辉携团队前往医院探望赴京进行手术治疗的先心病患儿。



“博爱校医室”捐赠项目：2025年10月，为了进一步支持原产地民生、健康与教育事业发展，瑞幸咖啡向中国红十字基金会昊基金捐赠8所“博爱校医室”，助力云南保山咖啡原产地及新疆原产地提升当地中小学生卫生工作质量，保障其身心健康全面发展。其中，云南保山市隆阳区坝湾民族中学、芒宽民族中学校2所校医室已于2025年底建成。



▲ 瑞幸咖啡高级副总裁臧甜、中国红十字基金会昊基金办公室主任李明霞、中国红十字基金会应急救护部部长曲永吉、中国红十字基金会生命教育项目办主任陈璐在捐赠仪式上。



“天使之旅”先心病患儿救助行动：公司向红十字基金会发起第二期捐款，继续支持“天使之旅”先心病患儿筛查救助行动，为先心病患儿开展筛查与救治等扶助行动提供支持。公司已通过该项目支持了来自云南、新疆、贵州和陕西等地的数百余名先心病患儿完成手术。

“看见爱的回响”公益视频发布：“中华慈善日”期间，发布“看见爱的回响”公益视频，记录了中国红十字基金会“天使之旅”公益项目中新疆阿克苏先心病患儿的治疗与康复历程，普及先天性心脏病治疗知识，传递爱与希望。



驰援救灾，捐赠1,000万元紧急救援香港火灾

11月，香港大埔宏福苑突发大火，造成严重人员伤亡和财产损失。在这场突如其来的灾难面前，瑞幸咖啡迅速行动，第一时间宣布紧急捐赠1,000万元人民币，全力支持受灾同胞的紧急救援、人道救助及灾后重建工作。

2026年1月28日，中国红十字基金会香港大埔火灾援助交流会在京举行。瑞幸咖啡和其他爱心企业代表参会，了解大埔火灾援助工作的开展情况。



瑞幸咖啡荣获多项外部ESG奖项，行业示范价值获认可



瑞幸咖啡入选澎湃新闻“2025责任践行者优秀案例”，并在论坛环节参与主题分享，展现公司在可持续发展领域的创新实践与显著成效。



第三年蝉联怡安“中国最佳ESG雇主”，展现了公司在雇主品牌建设领域的出色表现。



荣获《南方周末》“2025年度ESG低碳实践奖”，成为唯一获奖的现制饮品品牌。



荣获第一财经“可持续生态贡献典范奖”，彰显了公司在驱动商业革新、环境友好和生态保护方面提供的创新性解决方案。



“从标杆突破到规模化复制的绿色门店实践”案例荣获2025“金钥匙 - 面向SDG的中国行动”杰出解决方案。



安能ane

践行ESG运营理念， 驱动可持续物流价值创新

2025年，安能物流在复杂多变的市场环境中，以深化渠道能力与赋能网点生态为着力点，将ESG理念全面融入业务运营与网络生态建设之中，持续为社会创造价值。公司通过持续赋能渠道伙伴、推进数字化运营与绿色化转型，同时依托物流网络优势赋能社会公益事业，不仅在服务品质与经营效率上取得显著进步，更通过系列创新实践践行社会责任、回应顾客核心期望、契合社会发展期待，实现了商业价值、社会价值与用户价值的协同共赢。

深化网络生态赋能与服务品质升级， 筑牢可持续发展根基

面对行业从价格竞争向价值竞争转型的关键阶段，安能物流2025年持续全面提升网络健康与服务品质，致力与加盟商构建长期共赢的伙伴关系，不断强化网络韧性、优化终端服务体验，积极履行企业社会责任。

安能物流将ESG理念深度融入业务运营，通过“能有引力”支持体系与行业首届物流狂欢节持续赋能网络生态与社会价值创造，筑牢服务品质与网络凝聚力。为积极响应全球可持续发展倡议与利益相关方期待，公司前瞻布局智能驾驶与清洁能源车队，深化数字化与自动化技术应用，并参考SBTi等国际框架管理气候风险，稳步推进减碳进程。同时，公司主动拓展物流网络的社会价值，创新发起“能见度”公益寻亲计划，并依托全国网络与电商直播助力农产品上行，切实服务乡村振兴，实现商业与社会价值的协同发展。

进一步织密城乡服务覆盖，赋能渠道伙伴践行社会责任

截至2025年12月31日，安能物流全国服务网点数量已超过40,000家，规模继续保持行业第一，乡镇覆盖率达到99.7%。这一兼具广度与深度的服务网络，不仅是商业载体，更成为连接城乡、让下沉市场共享高效物流服务的“毛细血管”。公司推出“10亿筑梦基金”，以无息贷款形式支持新加盟商解决创业初期的车辆购置、门店装修等投入，有效降低了创业门槛，为社会创造了更多就业机会，持续为网络末端注入新的活力。



持续提升产品与服务标准，践行优质的客户品牌承诺

2025年，安能物流持续深耕中小票市场，升级“3300王牌产品”，并对300公斤以内货物实施特殊操作费减免政策，进一步优化货品结构。产品与政策的持续优化，增强了产品竞争力，吸引了更多重视服务质量的客户与网点伙伴，形成了良性发展循环。

在服务质量方面，安能物流开展了覆盖全链条的品质提升专项行动，建立从收货到签收的责任闭环。通过规范前端包装、统一分拨操作，依托“AI天网”等技术强化全流程监控与溯源，并在核心区域推行“当日签收”服务标准，公司各项服务质量指标均得到显著提升。服务质量的全面提升，夯实了对客户的服务承诺与权益保障，进而提升客户信任与满意度。

以安能文化凝聚网络向心力，打造有温度的合作伙伴关系

2025年8月，安能物流在长沙橘子洲举办行业首届“安能ANE物流狂欢节”，通过“货车市集”、技能竞赛、音乐节等形式，展现物流人的专业与活力，活动累计曝光量达4.5亿次，有效提升了行业公众认知与内部凝聚力。

公司同期发布“能有引力”加盟商支持品牌，整合“能筑梦”“能哥保”“能二代”等五大计划，为网点提供从创业支持、风险保障到子女教育等方面的全程关怀，逐步构建起情感联结与利益共享的合作伙伴网络。其中，“能哥保”为网点一线员工量身定制专属保险方案，力求保障更周全、赔付更及时，已累计理赔案例百余起，理赔金额达600万元；“能二代”计划则致力于建立系统化的代际传承机制，通过开放专属实习通道、提供管理业务培训及定向培养等方式，为整个网络的长期稳定注入更多确定性。这些举措共同构成了我们对网络伙伴的长期承诺，在解决其实际关切的同时，提升了网点员工及其家庭的安全感，增强了他们对公司品牌的认同感与归属感。



▲ 行业首届物流狂欢节

引领绿色智能运营，驱动行业低碳转型

作为零担物流的重要参与者，安能物流将绿色运营与智能技术视为面向未来的核心能力，持续投入清洁能源与数字应用，推动运营效率与环境绩效同步提升。

在绿色运力与节能创新方面，安能积极探索并优化环境表现

公司致力于从源头用能与过程节能两个层面降低车队碳排放，积极优化能源结构并探索多种清洁能源应用方案。截至2025年，公司已投入约500辆LNG车辆，使新能源车车辆占比同比提升了10个百分点。过程节能维度，公司已对既有车辆开展技术改造，95%的车辆完成了加装导流罩、换用低滚阻轮胎等优化；同时，90%的三轴车辆已升级为两轴车型，有效提升了车辆整体能效。公司与同济大学等机构合作的“城市重型车排放测定及减污降碳关键技术”项目，获得中华环保联合会2025年度科学技术二等奖，体现了公司在减排技术应用上的实效获得认可。

此外，公司通过设立“节油奖”等激励机制，引导驾驶员践行节能驾驶。2025年度，该机制累计实现节油337万升，覆盖司机5,741人，为降低运营油耗与排放提供了有力支持。这些举措在降低单位运输碳排放的同时，也通过提升车队能效与稳定性，间接保障了干线运输的时效性与可靠性，支撑了对客户的履约承诺。



▲ 合肥分拨中心无人车应用

本年度，公司试点投放多辆无人车，主要用于市区及电商货品场景的短途配送。在实现降本减碳的同时，也为未来稳定高效的末端服务积累了经验。同时，公司在南京分拨中心试点节能灯具改造项目，通过更换低功率灯具，在减少碳排放的同时也降低了日常用电成本。

在气候风险管理与碳目标推进方面，公司系统融入运营实践

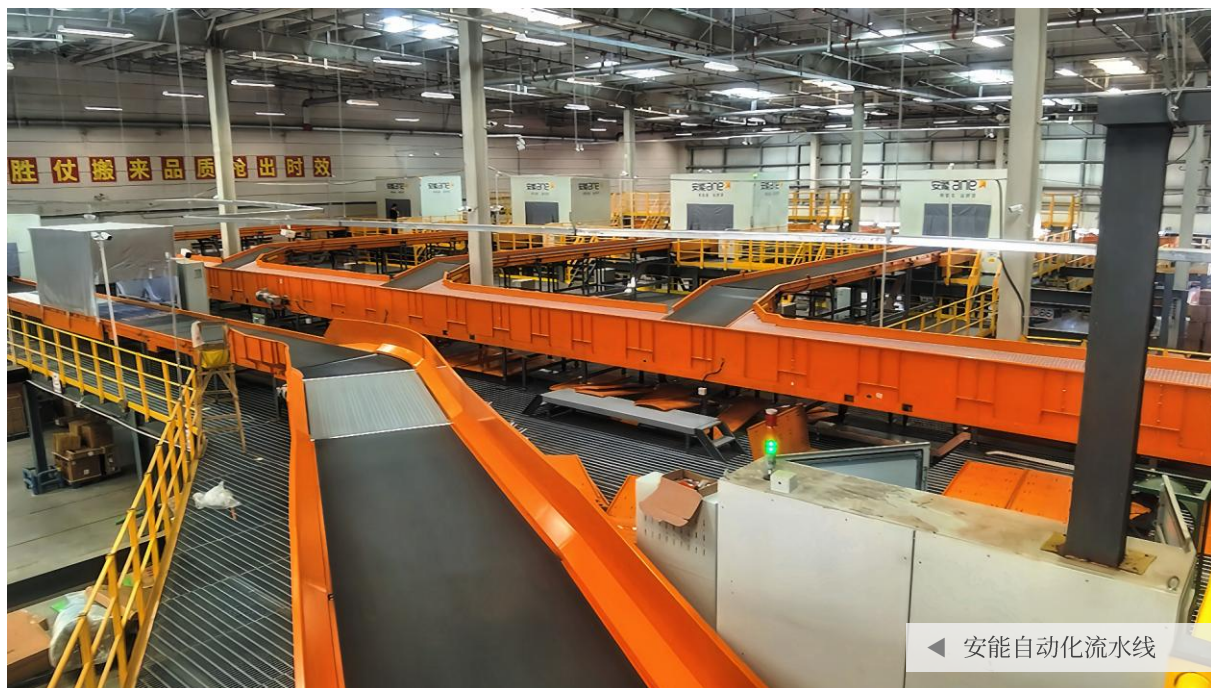
2025年，安能物流延续并深化气候情景分析与碳管理工作，将气候因素系统性地纳入运营决策与风险管理中。通过持续优化车队能源结构、推广节能设备等技术与管理手段稳步推进减排进程，整体温室气体碳排放强度呈现下降趋势。

同时，公司进一步完善温室气体碳排放的核算与披露。对于范围3，重点针对上游运输、下游配送及燃料相关活动等关键类别开展数据收集与分析，为提升供应链碳排放透明度贡献力量。此项举措不仅回应了日益紧迫的气候挑战，也为公司构建绿色、可持续的供应链生态奠定了基础。

在数字化与自动化赋能方面，成果已渗透至运营全链路

安能物流自主研发并应用了覆盖业务全流程的数字化系统，实现从揽收到派送的信息化管控与智能调度。在网点端，升级后的数字化工具协助加盟商提升运营效率与客户体验。在运输调度中，公司通过智能路径规划系统，基于实时路况动态优化行车路线，减少无效行驶里程，在提升运营效益的同时实现降本与减排。

在分拨环节，公司持续推进自动化升级，在郑州、杭州萧山、临沂等枢纽陆续投用自动化流水线。自动化分拣系统实现了包裹的快速准确分类，显著提升了处理效率、场地承载能力与运营稳定性，为保障旺季等复杂场景下的客户服务体验奠定了坚实基础。此外，公司积极促进自动化系统与人工操作的高效协同，进一步巩固了分拨网络的整体效能。



◀ 安能自动化流水线



服务乡村产业振兴，助力农产品价值优化

安能物流的网络连接全国超1,000个产业带，长期助力农产品出村进城。在2025年物流狂欢节中，公司通过“货车市集”与“爱心助农直播间”联动，推广四川腊肉、安吉白茶、云南咖啡豆等地方农特产品，帮助农户拓宽销售渠道，探索“物流+商流”融合的助农模式。

践行企业社会责任，共创社区和谐发展

安能物流致力于在实现商业目标的同时，积极回馈社会，实现企业价值。公司依托覆盖广泛、深入乡镇的物流网络，在公益支持、乡村振兴与社区共建等领域持续创造共享价值。

创新公益实践，让物流网络传递温暖希望

2025年，安能物流与“宝贝回家”公益组织共同发起“能见度”公益寻亲计划，借助寻亲胶带、面单及数万辆货车车身，依托每日亿级包裹流转与覆盖绝大部分乡镇的网络，打造了一个流动的公益信息平台，拓展了物流网络的社会服务功能。这项计划将安能庞大的物流网络转化为公益信息传递的脉络，让每一件包裹、每一辆货车都承载起额外的社会温暖。它超越了传统的企业捐赠模式，体现了公司的社会担当，丰富了公司品牌的情感温度与社会价值内涵。

弘扬正向企业文化，守护社区安全与美好

安能物流在企业内部倡导“司机英雄”文化，表彰驾驶员在途中的见义勇为、助人为乐行为，营造了弘扬正向文化的组织氛围，提升了司机团队的荣誉感与凝聚力。

2025年4月9日，安能六安丁集网点负责人程偌飞、六安金裕网点负责人陈延伟驾车行驶至沪陕高速合肥往六安方向653公里附近时，发现两捆长木条掉落在

路面，占据最右车道及应急车道，导致过往车辆纷纷急刹避让，存在很大的安全隐患。为保障道路畅通，防止交通事故的发生，司机程偌飞在确认安全后，将车停靠在木头前方的应急车道上，与副驾的陈延伟合力将沉重的木料搬至护栏边，两人全程观察路况，并在消除通行隐患后悄然离开。两位网点员工主动清理高速公路障碍物的事迹获人民日报、央视新闻、安徽发布等多家中央、省级官方新媒体报道，传递了安能人的社会责任感和正义感，也向社会传递了正能量。同时，为大力弘扬社会正气，发挥先进典型示范引领作用，公司为两人授予“二等功”功勋荣誉，并分别给予10,000元奖励。



▲ 安能网点程偌飞、陈延伟二人热心清理高速障碍物



以高度的责任感和使命感，为人类健康造好药

泰邦生物集团公司（简称“泰邦生物”）是一家先进的综合性血液制品和生物医药企业，核心业务包括血液制品和生物制品的研发、生产和销售。

泰邦生物拥有具有先进技术标准的血液制品生产基地，行业领先的研发团队和血液制品研发实验室；拥有涵盖人血白蛋白、人免疫球蛋白和人凝血因子三大类、20多个品规的血液制品的产品线。泰邦人以“为人类健康造好药”为使命，专注于服务患者的需求，每一款产品的研发和生产，都承载着高度的责任感和使命感。

泰邦生物目前在中国运营26家浆站，分别位于山东、贵州、河北、海南、重庆、广西等省市自治区，浆站所在县市覆盖约7,300万人口。每年，大约有40万献浆员在泰邦生物各地的浆站参与献浆。2025年，泰邦生物采浆量将近2,200吨，为中国前三大采浆量的血制品企业之一。

血浆制品的安全直接关系到病人的生命安全和健康，而血浆制品的原材料来自于人体，所以泰邦生物始终将安全放在首位，对产品安全的管理从对献浆员健康的管理开始，贯穿至血浆采集、提取、血浆处置、运输、保存、追踪等全过程。

行业监管及血浆采集流程管理

血液制品是国家卫生领域严格监管的行业。中国政府部门对浆站设立和监管进行属地化管理，由血制品公司直接持有并运营，并对单采血浆采集流程制定了严格的管理制度。

泰邦生物依据国家相关法律法规，建立了完善的质量文件体系，覆盖了采集原料血浆的全过程，包括质量手册、质量技术标准、实验室质量手册、生物安全手册、管理制度、应急预案、标准操作程序(SOP)等。另外，血制公司每半年要对浆站进行全面质量审查，持续改进质量管理流程和有效执行。

献浆流程及献浆员健康管理

首次献浆的献血浆者献浆前必须按国家标准进行严格全面的健康征询、体检和血液化验，这些检查包括心电图、胸透、血压、体温、血红蛋白、问诊、听诊、触诊等体检项目，经血传播乙肝、丙肝、梅毒、艾滋项目，转氨酶、血浆蛋白等化验项目，只有全部体格检查和血液检测指标合格后，献血浆者才能捐献血浆。医师可根据固定献血浆者和非固定献血浆者的献血浆频次，重点征询与其健康状况密切相关的内容。

浆站实施人脸识别系统，每次采集血浆前，必须对供血浆者进行人脸识别，并将持有的身份证或者其他有效身份证明、《供血浆证》与信息系统档案管理内容进行核实。

采浆过程



泰邦生物的浆站采用行业领先的全自动血浆分离机和一次性无菌血浆耗材，静脉穿刺成功以后通过密闭的管路到达离心杯，再由全自动血浆分离机自动分离出血浆后，把血细胞完整地输还给本人。整个过程中，献血浆者的血液和外界环境及设备没有任何接触，不存在任何交叉感染风险。

在每次约45分钟的采浆过程中，操作采浆的护士会密切观察献血浆者，献浆完成后须在观察区休息，以便浆站及时应对可能出现的异常反应。

中国政府规定献浆员两次采浆间隔时间不得小于14天。泰邦严格遵守国家规定的同时，还注重与献浆员群体保持经常性沟通，组织交流和培训等活动，跟踪关注他们的健康状况。

泰邦生物的采浆站覆盖超过 **7,300 万** 人口

2025年采浆量接近 **2,200 吨**

献浆人员超过 **40 万**



血浆处置

血浆采集完成后，在30分钟内放入-35°C以下速冻柜低速速冻，60分钟内速冻成形，再转入-20°C以下的冷库中，直到血浆转运至生产场所。

血浆运输车辆为专用冷链运输车辆，具有自动监测、自动调控、自动记录及报警等功能。有专业设备管理人员对车辆进行检查、清洁、管理、维护和验证，保证车辆的性能正常及运输过程的安全。血浆运输过程有着完整的质量管理体系及应急预案，保证运输操作过程有章可循，控制和防范质量风险。

原料血浆检疫期规定为不少于60天，即将采集并检测合格的原料血浆放置60天后，经对献浆员的血浆样本再次进行病毒检测并合格后，方可将60天前采集合格的原料血浆投入生产。





儒拉玛特：可持续发展理念融入全球运营战略



儒拉玛特集团是一家全球领先的一站式智能制造解决方案服务商，为全球范围内的制造业客户提供交钥匙自动化和数字化的解决方案。儒拉玛特源于德国，于1998年在苏州设立中国总部，经过在20余年的行业深耕，逐步发展成为在罗马尼亚、捷克、德国、墨西哥，美国和中国拥有7个生产基地，3个销售和服务中心的全球型集团公司。2025年3月，大钲资本完成对儒拉玛特集团的全资收购。

可持续发展的理念早已融入儒拉玛特的全球运营战略。自1999年起，公司便率先采用绿色能源，并积极推动在生态保护、经济效益与社会责任之间实现平衡。公司在环境保护、劳工与人权、商业道德、可持续采购等多个维度展开系统治理：通过优化资源使用、购买绿色电力证书、制定碳减排路径加强环境管理；通过保障员工权益、构建健康安全的工作环境履行社会责任；通过建立透明合规的治理体系确保商业行为的合法合规；并通过绿色采购制度与供应链伙伴共同推动绿色协同。

儒拉玛特始终坚持将社会责任融入企业发展的战略中，以长期的公益行动践行责任担当。在环境保护方面，儒拉玛特多次组织员工参与环保活动，以实际行动推动绿色生活理念的传播。

OCDC（组织可持续发展中心）

儒拉玛特成立OCDC（组织可持续发展中心）作为ESG核心责任机构，助力公司高质量发展的同时，保障企业绿色、健康、合规、可持续运行。OCDC成立后，积极争取政府等公共管理机构指导支持，推进内部治理创新，目前已获得ISO9001、ISO14001认证，即将通过ISO27001、ISO37301认

证，并荣获第十五届公益节暨ESG影响力年会授予的“2025年度ESG典范企业奖”。接下来OCDC将结合企业发展实际与ESG核心理念，在碳中和、知识产权、反舞弊等关键领域持续发力、突破提升，更好服务公司战略、彰显社会价值。

赋能绿色智造新标杆

2025年10月，儒拉玛特斩获全球领先医疗设备企业制冷站AI节能项目订单，标志着儒拉玛特的数字化解决方案在工业能源管理与AI节能控制领域再进一步。

该制冷站AI节能项目通过人工智能驱动的节能优化，实现客户工厂制冷系统的智能化运行能源管理。据悉，项目整体节能率达17.7%（中观预期可达23.4%），每年可减少碳排放600吨左右，以数字化与绿色化双驱动，助力客户打造高效、低碳、可持续的未来工厂。

面对能源成本上升与碳中和目标的双重挑战，客户希望通过数字化解决方案提升制冷系统的能源利用率与运行稳定性。

该方案以“机理模型与认知AI融合”为核心技术，自主学习暖通设备运行工况、天气变化及用冷需求，建立精确的系统物理模型。AI算法可提前预测能耗需求，并动态调整设备启停与运行参数，实现全过程自适应节能控制，让节能变得可感知、可验证、可持续。

儒拉玛特数字化团队在深入勘察现场与分析运行数据后，精准识别系统痛点，提出基于AI的节能优化解决方案。项目落地后，不仅为客户带来显著的能源节约与经济效益，更在助力企业实现数智化与绿色转型方面迈出关键一步。

目前，儒拉玛特已在制药、精细化工等多个行业的制冷站AI节能项目中积累成熟经验，持续为工业客户提供从能源管理到节能优化控制的数字化解决方案。凭借在智能制造、工业数据智能、绿色制造领域的深厚积淀，儒拉玛特正以AI驱动工业革新，助力企业打造高效、低碳、智慧的未来工厂。

在儒拉玛特工厂的自身运营中，公司严格遵循现行国家标准及公司EHS流程文件，无废气、废水排放；固废、危废由具备资质的第三方企业收集，实现无环境危害化处理。

能耗管理上，儒拉玛特积极探索太阳能及物联网改造可行性，局部照明已采用定时装置，杜绝人工开启造成的能耗浪费。



儒拉玛特荣获EcoVadis勋章

2025年1月，儒拉玛特荣获国际权威机构EcoVadis授予的企业社会责任（CSR）评估勋章并获评分54分，标志着公司在环境、社会与治理（ESG）方面迈出了坚实一步，也彰显了儒拉玛特在推动可持续发展和绿色转型方面的坚定承诺与务实行动。

中国制造企业在绿色发展理念和技术创新方面不断取得突破，正在全球竞争中展现出更强的韧性与影响力。作为智能制造领域的重要力量，儒拉玛特凭借在绿色实践中的突出表现，首次参与EcoVadis企业社会责任评估即获得54分，远高于中国大陆、南亚及东南亚地区企业平均得分29分，体现出在ESG治理体系构建上的领先优势。

同心儒拉

在ESG治理体系中，员工关系是社会（S）维度的核心组成部分，更是企业可持续发展的内生动力。为践行ESG理念，搭建企业与员工之间真诚、透明、平等的沟通桥梁，儒拉玛特成立“同心儒拉”专项工作小组，构建双向价值传递机制：一方面，及时向全体员工传递公司战略方向、重要发展动态及经营部署，确保信息对称，凝聚发展共识；另一方面，主动倾听、系统收集员工的真实想法、意见建议与合理诉求，携手全体员工同心同向、聚力同行，共同打造目标一致、凝聚力强、归属感足的同心团队。为保障沟通的全面性与有效性，搭建匿名与非匿名相结合的多元沟通渠道，着力营造“大胆说话、真诚表达”的开放氛围，让每一位员工都能放下顾虑、畅所欲言，真正实现“员工有声音，企业有回应”。

工作推进中，公司始终坚守“事事有回应，件件有落实”的原则，对每一条与员工切身利益相关的诉求、建议，均进行分类梳理、专人跟进、闭环处理，切实维护员工权益、倾听员工心声。同时，针对员工普遍关注的共性问题、重点诉求及相关事项进展，定期以CEO来信的形式向全员同步反馈，搭建起企业与员工之间的信任桥梁，实现信息互通、情感共鸣、行动协同，助力构建和谐、稳定、共赢的员工关系，夯实ESG社会维度建设基础。



儒拉宝贝暑期奇遇记

践行ESG责任，不仅聚焦员工本身，更关注员工家庭幸福感的提升，推动企业关怀向家庭延伸，构建“企业-员工-家庭”三位一体的良性互动生态。暑期期间，公司立足员工家庭需求，举办两场面向员工子女的“智能制造”公益之旅活动，将员工关怀与科普教育、亲子互动相结合，既是对员工家庭的暖心回馈，也是企业ESG员工关怀责任的生动实践。活动中，孩子们通过现场实地参观、沉浸式互

动体验，直观了解父母的工作场景、工作内容及企业的价值创造过程，在心中种下对科技与创新的好奇种子，也让孩子们更能理解、支持父母的工作。此次活动不仅有效缓解了员工暑期子女看护的后顾之忧，助力员工更好地平衡工作与家庭生活，更让每一位员工及其家人都能深切感受到儒拉玛特的温暖、关怀与人文底蕴，进一步增强员工的归属感、幸福感与忠诚度，推动企业与员工、家庭共同成长，持续深化ESG社会维度的责任践行，彰显企业的人文担当。



儒拉玛特荣膺领英“全球化雇主新锐奖”

2025年12月，儒拉玛特集团凭借其在全球化人才布局、雇主品牌建设与人发展实践等方面的卓越成果，成功获颁全球知名职业社交平台领英的“全球化雇主新锐奖”。该奖项基于领英独有的数据洞察与多维度评估体系，旨在表彰在全球化进程中展现出卓越人才吸引力、品牌影响力与组织效能的企业。此次获奖，不仅标志着儒拉玛特集团的人才战略获得国际权威认可，更凸显了其作为智能制造领域雇主典范的领先地位。

为持续注入创新活力，儒拉玛特集团在2025年积极拓展校园招聘渠道，深入全国11座城市的23所重点高校，通过举办系列宣讲会、企业开放日及深化校企合作项目，精准传递企业愿景与人才需求。

儒拉玛特集团系统性地推进人才发展体系化建设，重点聚焦四大核心实践领域：

1. 体系化培训赋能

2025年，儒拉玛特持续加大培训资源投入，截止目前全年累计开展培训已超1.1万人次，总时长逾10,800小时，内容全面覆盖技术研发、精益生产、项目管理及领导力发展等关键职能，助力员工能力持续提升。

2. EAP项目深化员工关怀

儒拉玛特集团推出了全新的EAP员工关怀项目，通过专业咨询、主题讲座等形式，帮助大家更好地应对压力、调适情绪、提升心理韧性，打造更温暖、健康的工作环境，实现工作与生活的美好平衡。

3. 多元化雇主品牌

儒拉玛特集团充分运用领英等全球化平台，高效链

接海外高端人才，稳步构建起覆盖全球主要智能制造产业集群的动态人才网络，为业务的国际化拓展奠定了坚实的人才基础。

4. 全方位福利保障

建立全方位福利保障体系，通过定期举办健康安全培训、应急演练及丰富多彩的社团活动，增强团队凝聚力。

此次荣获领英“全球化雇主新锐奖”，是儒拉玛特集团人才战略征程上的重要里程碑。作为智能制造领域的创新引领者，儒拉玛特集团将以此次获奖为新的起点，持续推动人才发展与技术创新的深度融合，以高素质、全球化的专业人才队伍，驱动智能制造技术的持续突破与产业升级，为全球制造业的高质量、可持续发展贡献积极力量。

积极践行社会责任

儒拉玛特始终坚持将社会责任融入企业发展的战略中，以长期的公益行动践行责任担当。

多年来，儒拉玛特持续组织和推动一系列公益项目。公司设有专属志愿者协会，定期走访养老院关爱孤寡老人，尤其在端午、中秋等传统节日期间，员工们会亲手送上慰问与节日礼物，传递企业温度。此外，公司已连续五年举办爱心义卖活动，募集善款用于帮助困难群体，形成了良好的企业公益文化。

在环境保护方面，儒拉玛特多次组织“Plogging拾荒慢跑”等环保活动，以实际行动推动绿色生活理念的传播。公司也积极参与就业促进与人才培养，与多所高校建立校企合作，为青年学子提供实习与职业发展机会，旗下多位员工曾荣获“苏州市五一劳动奖章”等荣誉。自建的“儒拉学院”更是为青年人才搭建了实践与就业成长平台，持续为社会与企业培养高素质技术力量。

2024年12月，在苏州工业园区举办的国际志愿者日主题活动中，儒拉玛特凭借在企业社会责任和文明实践方面的持续投入与卓越表现，荣获“企业社会责任突出表现—文明实践奖”。





天数智芯：构建可持续供应链和合作伙伴网络



上海天数智芯半导体股份有限公司是中国领先的通用GPU芯片及AI算力解决方案提供商，致力于开发自主可控、国际领先的通用GPU产品。2026年1月，天数智芯在港交所上市。

天数智芯通用GPU产品涵盖天垓及智铠系列，具有优效能、易迁移、高通用等领先优势，全面兼容国内外主流AI生态以及各类深度学习框架。从系统架构、指令集，到核心算子、软件栈，均为自主研发，可独立发展演进。

作为一家无芯片厂半导体公司，天数智芯建设了全面的供货商和制造合作伙伴网络，确保供应链安全。通过天数智芯的主动供货商管理策略，包括定期参与产能规划、持续监测监管要求及系统性审查采购来源，天数智芯已建立具备韧性的供应链框架，公司相信这将有效地支持公司的业务增长及营运需求。

供应链可持续性管理

天数智芯的供应链涵盖芯片、内存组件及基板等基本材料的采购、IP核及设计软件等专业研发资源以及芯片流片服务和委托研究等技术服务。

质量保证贯穿于公司的整个供应链。天数智芯制定了健全的政策和详细的程序，以确保从供货商采购的部件和原材料的质量。在选择和评估供货商时，公司会对他们的声誉、资质、服务能力、产品质量和交货表现进行全面的尽职调查。所有供货商都必须遵守公司

的内部供应管理政策和质量要求。

天数智芯的质量控制团队负责与供货商就技术标准和规格进行沟通，并对产品样品进行彻底检查，以验证其是否符合公司的设计要求。天数智芯还可能对供货商的设施进行定期或不定期的现场检查，并要求对发现的任何质量问题立即采取纠正措施。这些程序使公司能够保持产品材料的高度一致性和可靠性。

供货商管理

天数智芯在选择和管理包括芯片、内存组件和基板在内的关键部件供货商方面保持着严格的标准。天数智芯的筛选标准强调技术能力、生产稳定性和质量保证标准，要求主要供货商通过ISO9001认证并具备持续稳定的质量管理体系。天数智芯的供货商管理框架包括定期绩效评估，重点关注质量指标、交付可靠性及技术能力，并要求对发现的任何问题立即制定纠正措施计划。

为减轻潜在的供应链中断风险，公司已实施全面的风险管理系统。天数智芯与多元化合格供货商保持积极合作，确保在可行情况下，每个关键供货商类别至少有一个备用选项。公司通过框架协议提前锁定产能承诺，通常在预计需求前一至两个月。对于技术门槛较高、可选供货商有限的专业部件，公司已与行业领先的供货商建立了稳固的合作关系，并实施了强化的监控系统，以确保供应稳定性。

天数智芯的存货管理策略涉及维持策略性安全存货水平，通常介乎三至六个月的预计用量，并根据各部件的交货时间、市场供应情况及历史耗用模式进行调整。公司会定期审查存货状况与目标阈值的差距，并根据供货商表现指标及市场状况调整缓冲存货水平。

尽管若干关键服务及部件的任何供货商变更均需要漫长的验证期，公司稳健的供货商关系、库存管理政策及供货商多元化策略有助确保营运稳定性。透过此全面的管理方法，公司与供货商基础维持强大关系，同时确保持续获得符合公司严格标准的优质服务及部件。



研发活动

在整个研发过程中，天数智芯严格遵守所有相关法律法规、行业惯例和内部质量控制协议。

天数智芯的研发活动要经过严格的多阶段评估和验证过程，以确保每件产品和解决方案都符合公司严格的质量基准。

具体来说，在每个项目的启动阶段，公司都会进行详细的咨询，以了解客户的要求并评估项目的可行性。

- 在规划阶段，公司会在深入分析的基础上制定全面的项目计划和技术建议
- 在执行和监控阶段，公司将实施技术解决方案，并进行广泛的测试和验证，以确认产品的性能和可靠性
- 在收尾阶段，天数智芯总结经验教训，整合反馈意见，推动持续改进。这种系统化的研发质量控制方法确保只有符合公司高标准的产品才能进入量产和商业发布阶段

知识产权

自公司成立以来，天数智芯在内部开发了各种知识产权。截至2025年6月30日，公司在中国和海外拥有65项授权专利，其中包括56项发明相关专利和207项商标。截至2025年6月30日，公司还拥有113项版权，包括软件和设计版权。此外，截至2025年6月30日，公司在中国与第三方共同拥有1项专利申请。



银诺医药：致力行业最佳实践，创造可持续价值



银诺医药成立于2014年，是一家科学驱动的生物制药公司，致力于为代谢性疾病患者提供创新的，可及且可负担的高质量药品。公司目前已拥有多项针对糖尿病、肥胖，代谢功能障碍相关适应症的研发管线，且所有管线均为自主研发，拥有全球专利，并布局全球研发和市场销售。

公司首个管线产品依苏帕格鲁肽 α （曾用名：苏帕鲁肽，商品名：怡诺轻）于2025年1月份获中国国家药品监督管理局批准上市，成为我国首个国产原研的人源化长效GLP-1受体激动剂产品，将惠及更多的糖尿病患者。公司同时在开发依苏帕格鲁肽 α 减肥和代谢功能障碍相关的非酒精性脂肪性肝炎适应症，以满足这些疾病领域巨大的未满足治疗需求。

2025年8月，银诺医药在香港联交所上市。银诺医药致力于环境保护、承担企业社会责任及优化公司治理，为股东创造可持续价值，承担企业公民的责任。



质量管理

银诺医药制定了“质量手册”，确保公司的药品生产活动符合相关监管要求和公司的内部质量标准。银诺医药专门的QA和QC团队监督开发、生产和商业化的各个方面。质量体系也采用多层次的方法，包括制造商放行测试、定期内部抽样测试、第三方测试和遵守监管机构检查，以确保已发布的药品持续符合机构批准的标准。尽管如此，公司亦持续与

监管机构保持沟通，以符合不断演变的质量标准。

参考业界同行，公司透过监管合规记录监控质量管理成效。银诺医药的目标是实现零行政处罚。公司会定期检讨该指针及目标，以确保公司的质量控制措施保持有效并符合所有监管要求。

危险废弃物管理

银诺医药致力于节能和可持续发展，努力减少对环境的负面影响。为了控制公司的潜在污染并遵守政府部门及相关法律和条例的规定，公司建立了一套环保方面的管理制度，其中规定了各类废弃物的收集、堆放及处置方法。目前，银诺医药主要的有害废弃物种类为研发过程中产生的污染物，包括废气、废液及固体废弃物。

通过制定“废弃物处理管理规定”等政策，公司对CDMO生产设施进行严格监督，要求其遵守废水处理和废气排放的国家标准。定期的现场废水质量检查确保污染物浓度维持在可接受的范围内。

银诺医药任命了专门的安全人员定期审核公司的废弃物管理协议及其实施情况。此外，所有危险废弃物处置均仅通过符合公司合规标准的持牌第三方承包商进行。

参考业界同行，银诺医药通过定期合规评估跟踪公司的表现，主要指标是与危险废弃物管理有关的不合规事件的数量。银诺医药的目标是在所有营运中保持零违规事件。



工作场所安全

银诺医药已采纳并维持一系列规则、标准操作程序及措施，为雇员提供健康、安全及多元化的环境。

公司采用并坚持一系列规则、标准操作程序及措施（包括GMP标准所要求的），以维护雇员的健康，银诺医药强调为雇员以及临床试验受试者提供安全的工作环境。银诺医药实施指南，列明以安全操作、事故预防及事故报告为核心内容的资料。公司确保临床试验受试者在入组时及必要时持续妥当了了解安全事宜。

数据隐私保护

银诺医药已建立程序保护试验参与者数据的机密性。银诺医药要求所有参与临床试验的各方，无论是外部还是内部，均遵守保密义务。

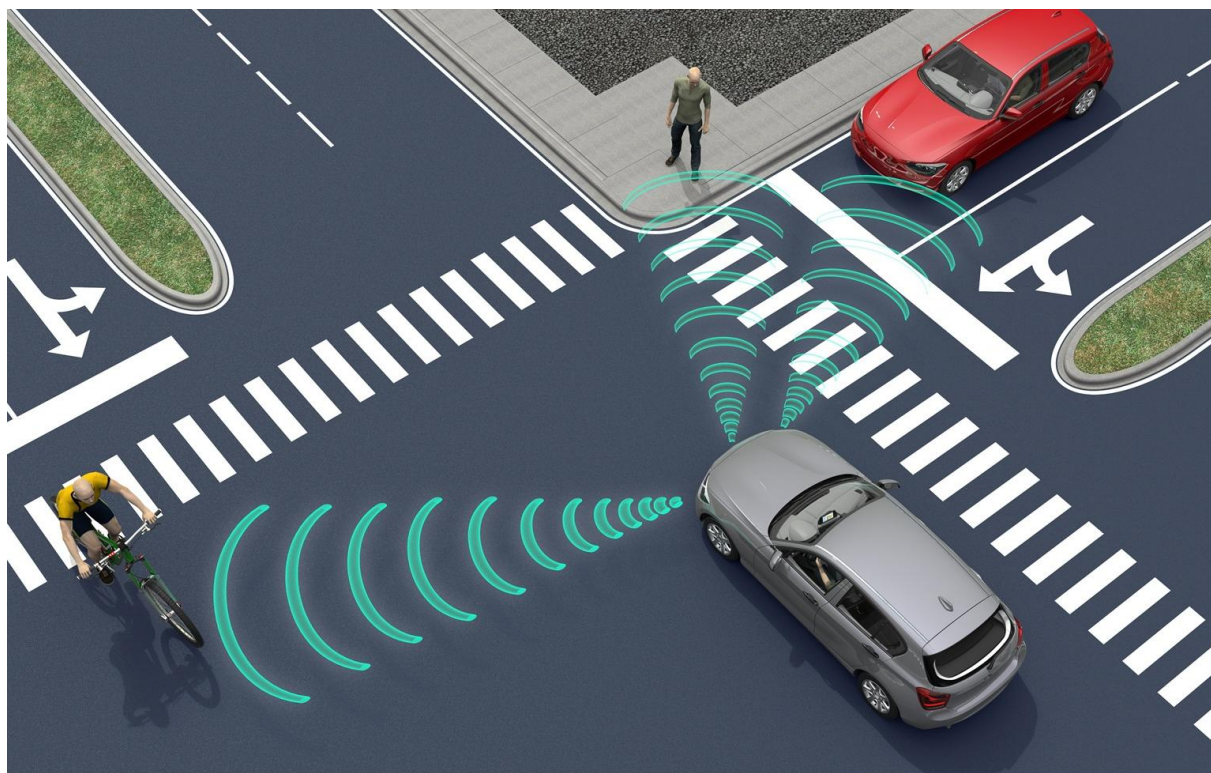
银诺医药要求公司员工收集和保护其所拥有的个人信息。银诺医药的CRO和其他合作伙伴有义务根据公司与之签订的合同保护此类信息的机密性。遵守GCP和相关规则可确保只有被授权的人员才能访问临床试验数据。

数据的使用严格限于患者同意，遵守知情同意书。对于超出ICF范围的任何数据使用，银诺医药确保获得患者的进一步同意。任何与公司的产品开发计划和监管沟通相关的数据传输均须遵守相关的当地数据保护和隐私法律。



▲ 大钲资本董事总经理陈志行（右三）、大钲资本执行董事黎梦莹（左一）与公司管理层及其他股东代表在银诺医药上市挂牌仪式上合影





Seyond图达通：应对气候变化 做负责任企业公民



Seyond图达通是全球图像级激光雷达及解决方案提供商，赋能组合辅助驾驶、智慧交通、机器人以及工业自动化等领域实现更安全、更智能、更便捷的体验。公司成立于2016年，在硅谷、苏州和上海设有研发中心，在苏州拥有高度工业化的车规级激光雷达制造基地。图达通潜心致力于激光雷达的探索与创新，不断提供高性能的激光雷达产品及多样化的应用解决方案。

图达通将ESG原则全面融入公司的营运和策略框架中。公司亦承诺尽量减少对生态的影响、营造包容且多元化的工作场所，以及维持严格的企业管治标准。通过积极应对气候变化及其对图达通业务的潜在影响，公司努力确保公司营运的长期可持续性和应变能力，同时为全球减轻气候变化影响的努力作出贡献。

气候变化

在实现碳达峰及碳中和的国家目标指导下，图达通正在积极探索应对气候变化的适应及缓解战略。公司认识到气候变化对公司运营的潜在影响，例如洪水和风暴等极端天气事件造成的严重运营中断。展望未来，图达通致力于制定和执行与香港联交所于2024年4月19日发布的新气候规定一致的气候变化行动计划，这将进一步增强公司面对不断变化的气候挑战的应变能力和可持续性。

为应对气候相关风险，公司将采取适当措施，以建立对气候变化的应变能力。这包括识别和管理气候相关风险和机遇，以及制定符合全球最佳实践的战略，以适应和减轻气候变化对公司营运的影响。图达通旨在通过制定和实施长期碳减排目标减少碳足迹。图达通鼓励雇员、供货商和客户在日常运营中于可行情况下最大限度地减少碳排放。

为有效解决用电及差旅产生的碳排放，图达通将实施旨在降低环境影响，同时将提升营运效率的方法。

通过推广虚拟会议及远程协作工具，图达通将减少不必要的差旅，从而降低旅行相关的碳排放。

图达通将致力于选择具有强大可持续发展实践的航空公司进行必要的差旅，尽量降低必要旅行的环境影响。在用电方面，公司将定期维护办公设备，使其保持良好状态，并升级至节能技术（如LED照明），以优化用电量。在条件允许的情况下，图达通将逐步于厂房屋顶安装太阳能板，以于场内产生可再生能源，降低对电网电力的依赖并进一步减少碳排放总量。通过积极应对气候变化及其对图达通业务的潜在影响，公司努力确保公司运营的长期可持续性和应变能力，同时为全球减轻气候变化影响的努力作出贡献。

碳减排目标

公司的范围1温室气体排放来自公司运营过程中车辆所消耗的汽油。范围2间接温室气体排放主要来自公司办公室和工厂所消耗的外购电力。

根据图达通于2024年的碳排放量，公司制定了一个实际目标，**即到2030年将碳排放总量减少15%**。为支持这一目标，公司已使用2024年作为基准年制定了**2024年至2027年的短期目标，即将当前统计范围内范围1、2及3的排放量减少5%**。

展望未来，图达通将继续推动温室气体减排工作，与雇员、供应链合作伙伴和其他持份者合作，实施减排措施，共同实现碳中和目标。



社区关怀

图达通致力于为公司经营所在社区带来积极影响。图达通坚信回馈社会的重要性，并积极参与各种小区参与活动和企业社会责任计划。

此前，公司的加利福尼亚团队组织了一次地球日活动，清理当地登山步道上的垃圾和绿色废物，以彰显公司对环境管理工作的承诺。

此外，公司参与了一家专注于食品安全的非营利组织的志愿者活动，进一步彰显了公司支持社区活动的决心。

在苏州，图达通的附属公司通过有影响力的贡献体现了同样的承诺。图达通向三所大学提供了激光雷达产品，以提高他们的教育和研究能力。此外，图达通向苏州的一家慈善机构作出捐赠资金，加强了公司对当地慈善机构的支持。

这些举措反映了公司旨在对公司所服务的社区产生持久、积极的影响，同时也在公司的雇员中倡导社会责任和积极参与的文化。

在公司未来的运营中，图达通将继续与公司经营所在的社区建立信任、培养当地关系并分享创新成果。例如，在公司的研究或制造设施所在的地区，公司将组织外展项目，例如在当地学校举办STEM研讨会、为学生举办客座讲座及设施参观、社区成员可以看到激光雷达技术实际运作的“开放日”演示活动，并举办向公众开放的区域级“社会中的激光雷达”研讨会。图达通还打算与顶尖大学合作，提供实习岗位，并赞助利用激光雷达数据进行市政应用的毕业设计元素。



消费/企业服务

瑞幸咖啡

<https://lkcoffee.com/>

瑞幸咖啡是中国最大的连锁咖啡品牌，致力于成为高品质的咖啡产品和专业化的咖啡服务提供商。瑞幸咖啡以“创造幸运时刻，激发美好生活热望”为使命，充分利用移动互联网和大数据技术的新零售模式，与各领域优质供应商深度合作，打造高品质的消费体验，为顾客创造幸运时刻。

安能物流

<http://www.ane56.com/>

安能物流是中国独具优势、颇具影响力的零担快运加盟网络平台，行业首创货运合作商平台模式，专注为客户降本增效，提供高性价比、更好体验的运输服务。截至2025年12月31日，安能在全国拥有82家自营分拨中心，40,000多家货运合作商和代理商，快运网络覆盖中国约99.7%的县城和乡镇。

法大大

<http://www.fadada.com/>

法大大是国内领先的电子签名与电子合同云平台，致力为企业、政府和个人提供基于合法数字签名技术的电子合同和电子单据的签署及管理服务。法大大同时整合提供线上司法鉴定及律师服务，实现合同全生命周期的线上闭环。

构美

<https://www.goumee.com/>

构美是一家技术驱动的新流量服务商，聚焦时尚行业，为品牌提供以直播为核心的运营和营销解决方案。公司业务包括直播运营、红人营销和整合营销等，帮助品牌布局新流量渠道，加强品牌消费者洞察，提升品牌整体效益。

红地球

<https://www.redearth.com/>

红地球品牌于1989年首创于澳大利亚，是一个领先的中国线上美妆DTC直销品牌。红地球拥有高效的供应链管理体系和研发能力，通过天猫、抖音等线上平台，为年轻消费者带来高性价比的时尚美妆产品。

LOHO眼镜

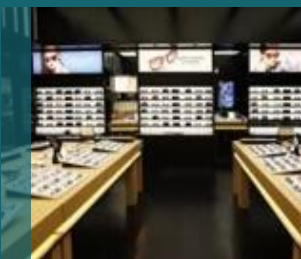
<https://www.loho88.com/>

LOHO于2011年创建于深圳，是国内首家新零售时尚眼镜品牌。LOHO首创眼镜行业M2C新模式，通过线上整合流量、线下承接流量的新零售全渠道创新运营，为消费者提供设计、生产、验光、配镜为体的垂直整合服务。

美餐

<https://www.meican.com/>

美餐是国内最大的企业用餐综合服务平台，致力于为数千家企业客户提供专业的、场内场外多场景的餐饮方案。美餐团餐产业数字平台串联起用户端、企业端、商户端、营运端，实现完整的数字化用餐流程以及团餐数字化管理。



科技/工业

天数智芯

<https://www.iluvatar.com/home>

天数智芯是中国领先的通用GPU芯片及AI算力解决方案提供商。公司致力于开发自主可控、国际领先的通用GPU产品，探索通用GPU赶超发展道路，加快建设自主产业生态。天数智芯通用GPU产品涵盖天垓及智铠系列，具有优效能、易迁移、高通用等领先优势，全面兼容国内外主流AI生态以及各类深度学习框架。从系统架构、指令集，到核心算子、软件栈，均为自主研发，可独立发展演进。

儒拉玛特

<https://www.ruhlamat.com.cn/>

儒拉玛特集团是一家全球领先的一站式智能制造解决方案服务商，业务范围涵盖自动化解决方案、数字化解决方案和标准产品（伺服压机、输送系统和工业铝型材），依托德国制造的卓越基因和中国制造的高效优势，为全球范围内的客户提供交钥匙智能制造解决方案，赢得了众多全球知名汽车零部件和医疗行业客户的高度认可。儒拉玛特源于德国，于1998年在苏州设立中国总部，经过在20余年的行业深耕，逐步发展成为在罗马尼亚、捷克、德国、墨西哥，美国和中国拥有7个生产基地，3个销售和服务中心的全球型集团公司。

图达通

<https://www.seyond.cn/>

Seyond图达通是全球图像级激光雷达解决方案提供商。公司成立于2016年，在硅谷、苏州和上海设有研发中心，在苏州拥有高度工业化的车规级激光雷达制造基地。Seyond图达通潜心致力于激光雷达的探索与创新，不断提供高性能的激光雷达产品及多样化的应用解决方案。其车规量产超远距激光雷达猎鹰（Falcon）已作为蔚来NT2.0平台的Aquila超感系统标配量产交付，搭载于ET7、ET5、ES7、ES8、EC7、ES6、ET5T、EC6等多款车型上。

驿公里

<https://www.yigoli.com/>

驿公里智能是一家人工智能机器人解决方案的高科技研发公司，是智能洗车行业的领跑者、无人化智能洗车场景模式发明者。驿公里开创了无人洗车、无人加油/充电、无人清洁机器人和无人船四大产品线，拥有愿景、银河、阿尔法、灵动四大产品线，产品覆盖油站、汽服门店、停车场、写字楼等多种场景，已成为智能洗车细分领域领头羊。

高仙机器人

<https://www.gs-robot.com/>

高仙机器人成立于2013年，是一家从事自主移动技术研发和应用的高科技公司。高仙深耕商用清洁机器人赛道，推出覆盖全场景、全功能的产品矩阵，形成完善的数字化清洁解决方案，拥有卓越的商用移动机器人市场落地能力。截至目前，高仙的40000+台机器人已为全球逾70个国家和地区、350多个城市的6500多个客户提供超过200亿平方米的清洁服务。



医疗健康

泰邦生物集团

<https://www.chinabiologic.com/>

泰邦生物集团是一家综合性血液制品和生物医药企业，核心业务包括血浆采集，血液制品及生物膜材料等研发、生产和销售。目前，泰邦生物是主要血液制品三大国内生产商之一。

优艾贝医疗集团

<https://www.uibhealthcare.com/>

优艾贝医疗集团是一家以妇儿为主线的综合医疗集团，为中国一线城市的广大家庭提供医疗服务。优艾贝医疗在北京、上海持有和运营多家医疗健康服务机构，年门诊和服务客户数量超过80万人次。

芙艾医疗

<http://www.phimed.com.cn/>

芙艾医疗是总部位于上海的高端轻医美连锁品牌，主要提供注射、光电射频等非手术类的医疗美容服务。公司成立于2012年，目前运营8家诊所，分布位于上海、杭州、宁波、北京4个城市。

银诺医药

<https://www.innogenpharm.com/>

银诺医药是一家科学驱动的生物技术公司，致力于为代谢性疾病患者提供创新的，可及且可负担的高质量药品。公司目前已拥有多项针对糖尿病、肥胖，非酒精性脂肪性肝炎等适应症的研发管线，且所有管线均为自主研发，拥有全球专利。

先通医药

<http://www.sinotau.com/>

先通医药是专注新一代放射性药物研发、生产及临床应用的创新型医药企业，是国内放射性靶向诊疗一体化的领先企业。依托全球领先的放射性药物和精准诊疗领域的研发资源，在肿瘤、神经退行性疾病和心血管领域布局了多款靶向治疗和精准诊断放射性药物。

以心医疗

www.mitrassit.com

以心医疗为全球领先的心血管创新医疗器械平台型企业。其产品主要涵盖介入心脏瓣膜治疗、介入冠脉药物球囊产品，以及介入心衰治疗产品，均为拥有全球知识产权且技术全球领先的产品。

拉索生物

<https://lasobiotech.com/about>

苏州拉索生物芯片科技有限公司是国内首家实现高密度固相基因芯片自主研发、生产和商业化的企业，可提供包含芯片（可定制）、扫描设备、试剂、专业算法及配套软件在内的一体化固相基因芯片解决方案。



联系我们

一般咨询

info@centurium.com

投资者关系

ir@centurium.com

欢迎关注
大钲资本微信公众号



北京办公室

+86 10 5929 3666

北京市朝阳区朝阳公园南路骏豪中央公园广场
A1座22层 (100026)



上海办公室

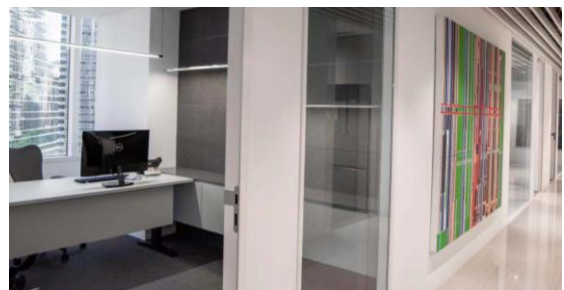
+86 21 63892888

上海市黄浦区中山东二路600号外滩金融中心
S1幢30层 (200010)



厦门办公室

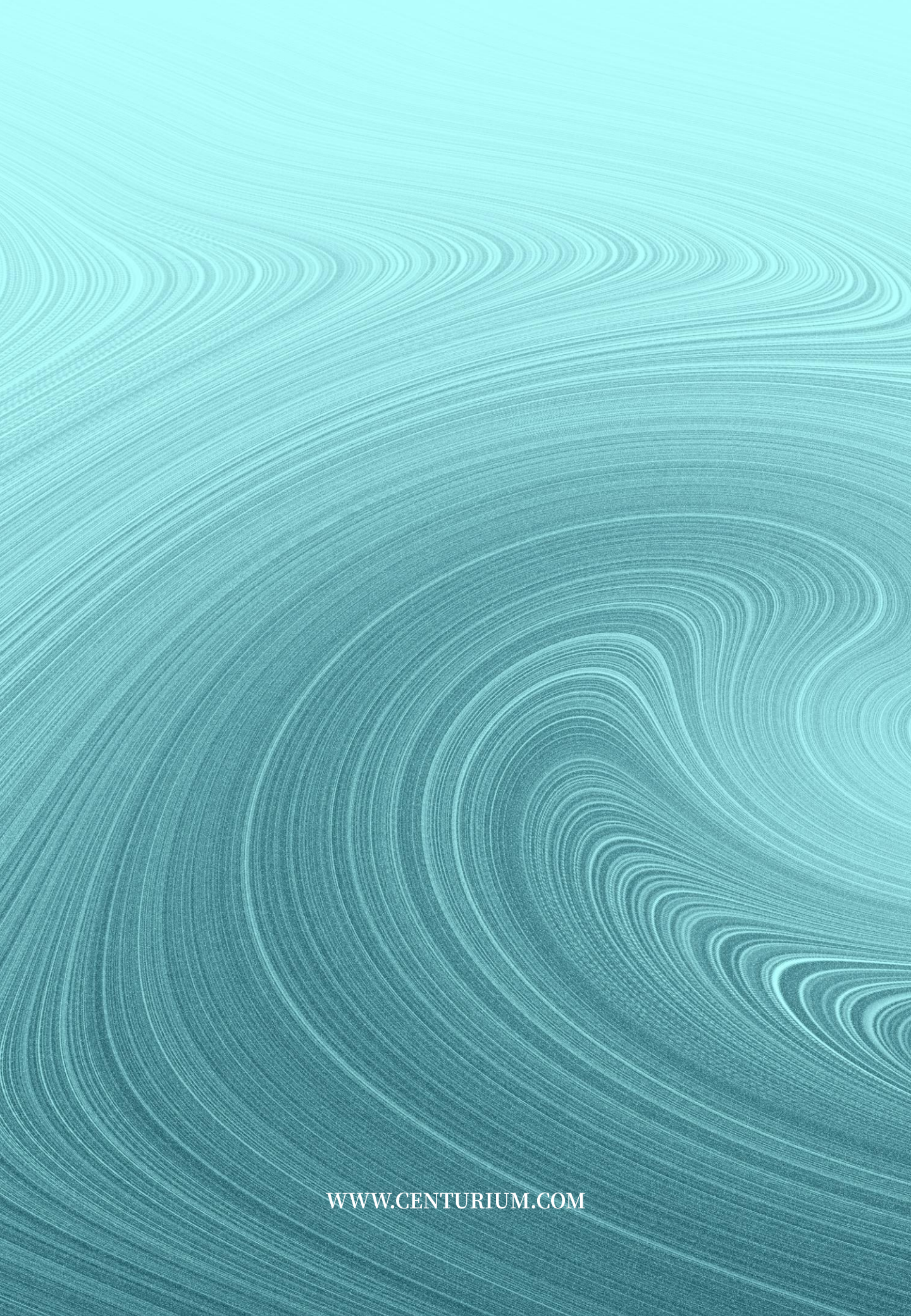
福建省厦门市思明区台北路1-3号
海西金谷广场T3号楼32层
(361008)



香港办公室

+852 3643 0755

香港金钟太古广场二座1313室



WWW.CENTURIUM.COM