



践行ESG理念 驱动企业变革

大钲资本ESG报告

2023

CENTURIUM CAPITAL

大钲资本

WWW.CENTURIUM.COM



目录

董事长致辞	4
关于大钲资本	6
ESG政策和框架	9
2023年ESG亮点	16
大钲资本支持动物保护公益事业	18
应对气候变化的中国库布其案例	20
陈伟豪:从管理风险到创造价值	22
多元、公平和包容	25
瑞幸咖啡:为“她力量”打造更包容、更多元的发展平台	26
优艾贝上海杨俊东:做一名外柔内刚的管理者	30
王莉:从外企高管到以心医疗创始人	32
被投资企业ESG案例	34
长胜科技的秘密武器:让服装变得更“绿色”	36
驿公里智能洗车:绿色环保创新技术走向海外	38
安能物流:积极应对气候变化,打造“绿色运输”标杆企业	40
瑞幸咖啡:以赴美好明天	42
优艾贝医疗助力贫困先天性心脏病患儿重获“心”生	46
泰邦生物发挥业务优势积极投身公益	48
美餐:引领团餐服务行业变革	50
投资项目	53
联系我们	56

董事长致辞



“我们坚信ESG是打造长青企业和品牌的基石。衷心期望在2024年以及以后的日子里,继续和我们的伙伴们和管理团队们一起努力,携手共进。”



2024年3月

2023年, ESG理念在全球继续得到关注和发展。全球监管政策更加聚焦, ESG投资的信息披露及透明度也在逐步提升。这些进展将推动可持续发展, 鼓励业界对企业责任的更广泛认同。

《国际财务报告可持续披露准则第1号——可持续相关财务信息披露一般要求》(“IFRS S1”)和《国际财务报告可持续披露准则第2号——气候相关披露》(“IFRS S2”)的发布为可持续问题提供了业界期待已久的标准化报告框架, 受到广泛关注。例如, 我们的被投资企业之一安能物流, 正在研究对标IFRS S1和IFRS S2的披露规范, 并密切关注香港证监会就此问题发出的咨询指引和相关讨论。

在今年的ESG报告中, 我们展示了7家被投企业在可持续发展方面的最佳实践。例如, 瑞幸咖啡在ESG工作的多个领域都取得了进展, 包括公司治理、绿色工厂和碳管理计划等。随着咖啡门店和企业员工的快速扩张, 瑞幸咖啡还在企业文化和如何留住人才等方面加大投入, 以实现企业长期可持续发展。特别值得一提的是, 我们很高兴地看到瑞幸咖啡首次荣获2023年怡安中国最佳ESG雇主奖。

在慈善捐赠方面, 多家大钲资本被投资企业都慷慨解囊, 回馈社会。例如, 在优艾贝医疗及其旗下的北京京都儿童医院的支持下, 一些来自青海和贵州的患有先天性心脏病的孩子们得以在北京接受手术治疗。这些努力不仅让孩子们重获新生, 更是缓解了这些家庭的财务负担和医疗开支。作为中国最大的血液制品公司之一, 泰邦生物集团已持续六年为病患提供资金或药品资助。仅2023年, 集团捐赠金额就超过4000万元。安能物流、美餐、瑞幸咖啡和长胜科技等企业也纷纷通过不同形式践行企业社会责任。

在气候变化方面, 我们已连续三年核算大钲资本运营层面的碳排放数据。随着商旅活动逐渐恢复, 我们决定以2023年作为基准年, 按原有计划进行碳排放管理计划, 逐步实现2025年和2030年的碳中和目标。此外, 在亿利集团的支持下, 大钲资本的治沙绿化的公益林继续茁壮成长。我们很高兴地看到过去35年间, 亿利集团在内蒙古库布其沙漠完成了超过7500平方公里的绿化。因此, 我们在今年的报告中对亿利集团进行了专题介绍。

今年的报告还增加了对四位杰出女性高管的访问, 她们分别来自三家大钲资本被投资企业——瑞幸咖啡、优艾贝上海和以心医疗。她们的职业成就和创业者精神恰如其分地体现了我们被投企业在多元、公平和包容方面的表现。更重要的是, 我们希望她们的经历可以激励更多渴望获得个人和职业成就的人。

作为PRI的签署机构之一, 我们将于2024年首次在PRI报告框架下开展填报工作。去年我们还正式加入了ESG数据融合倡议(EDCI)。事实上, 我们在过去的两年中, 就已经参考EDCI的指引, 设计了被投资企业ESG关键绩效指标, 用以追踪和记录被投企业在ESG方面的表现。

2023年, 对企业和投资机构来说也许是最具挑战性的年度之一, 但我们坚信ESG是打造长青企业和品牌的基石。我常常说, 我们应该做正确的事, 特别是在困难时期。我衷心期望在2024年以及以后的日子里, 能继续和我们的伙伴们和管理团队们一起努力, 携手共进。

David Li

黎辉

大钲资本董事长、CEO



大钲资本 投资驱动变革

大钲资本 (Centurium Capital) 是一家中国领先的产业投资机构, 专注于中国医疗健康、硬科技、消费升级和企业服务领域内的投资机会。在专注的行业领域中, 我们围绕控股企业, 已逐步搭建起广泛的业务生态, 为被投资企业提供了独特的行业资源和运营协同能力。

大钲资本成立于2017年。截止2023年12月31日, 大钲资本管理资产规模超过70亿美元, 投资了超过30家企业, 包括控股投资及重要少数股权投资。大钲资本的代表项目有瑞幸咖啡、泰邦生物、安能物流、优艾贝医疗和小鹏汽车等企业。

秉承“投资驱动变革”的理念, 大钲资本对选定的公司和企业家进行长期投资, 帮助企业制定有效的经营策略及提高运营效率, 推动企业成长和行业变革。在投资及投后服务上, 以运营提升和价值创造主导的核心理念更是贯穿始终。大钲资本对中国最大连锁咖啡品牌瑞幸咖啡的投资及运营支持, 使瑞幸实现了业绩扭转和提升, 同时也证明了大钲团队的投资能力和价值创造能力。

大钲资本在关注领域拥有深刻的行业理解以及广泛的行业资源, 合伙人以及团队拥有丰富互补的投资和投后管理经验, 跨私募股权投资、企业金融、并购重组、企业管理和战略等领域。通过技术和线下运营能力的结合, 大钲资本帮助企业创造具有颠覆性和长期竞争优势的商业模式, 为企业赋能, 解决结构性问题。

大钲资本致力于做一家负责任的企业公民, 承诺每项投资决定都要为投资人、被投资企业和社会创造长期价值。通过我们的投资和对企业的运营支持, 我们协助打造更加强健、具有长期可持续竞争力的企业, 创造就业, 为各个行业乃至中国的经济发展做出贡献。



大钲资本

致力于成为中国一流产业投资机构



备注1. 基于截止2023年12月31日的当期财年和季度的净资产价值加上未缴付的资金承诺。



ESG政策及框架



ESG政策及框架



大钲资本致力于成为一名负责任的企业公民，并努力通过制定适当的投资决策，为投资者、被投企业和社区创造持久的价值。大钲资本确保在投资流程中融入ESG考虑因素，使其能够更好地识别和监控最相关的ESG问题，从而降低风险并为所有利益相关方创造价值。

在ESG委员会的领导下，大钲资本在2023年对ESG政策进行了审定及更新。更新的政策反映了我们过去几年实施ESG政策过程中积累的经验和认知，也融入了来自基金投资人的最新建议以及最近的监管动态。

我们的承诺

作为责任投资原则组织 (PRI) 的签约方，我们的ESG政策参考了全球公认的ESG标准和实践、相关法律法规和国际公约的规定。同时我们意识到，应用这些原则可以更好地使投资者与更广泛的社会目标保持一致。因此，在符合大钲资本的信托责任的前提下，我们承诺：

- 在我们的投资尽调和决策过程中融入ESG因素。
- 使用适当的治理结构，对审计，风险管理和潜在利益冲突进行妥善监督；同时，执行适当的薪酬激励体系和其他政策，协调投资方和管理层的利益。
- 通过适当的治理结构，与被投企业就相关ESG问题开展合作，以提升绩效并尽量减少这些ESG问题的负面影响。
- 遵守投资所在国和管辖区的适用法律法规，并以行业和国际最佳实践为基准，提供可持续、安全和健康的工作场所。
- 鼓励被投企业适当披露ESG信息，并审查和鼓励被投企业推进执行符合ESG政策的原则。
- 继续加强遵守联合国责任投资六项原则之工作，并披露和报告实施相关原则之工作进展。

ESG考虑因素

在公司和基金层面，我们广泛考虑ESG的范围，尤其关注涉及最重大风险和机会的因素，并识别出需要进一步评估和干预的具体ESG事项。此类ESG考虑因素包括但不限于以下方面：

环境



遵守相关环境法律法规，包括：

- 遵守相关环境保护法律法规
- 供应链管理 (尽责采购)
- 监管和法律风险
- 能源和水消耗
- 废物和危险材料管理
- 气候变化战略和披露

社会



遵守有关员工福利和权利的法律法规，包括：

- 遵守员工福利和权利的相关法律法规
- 招聘政策和员工福利
- 健康和标准、工作场所安全记录
- 工作场所职业伦理规范，包括反骚扰
- 性别平等
- 多样性和包容性

治理



遵守相关法律法规和国际公认的治理准则，例如：

- 董事会构成
- 管理层独立和客观性
- 企业运营人员的绩效考核机制
- 决策过程
- 风险管理和内部控制
- 利益冲突
- 网络安全
- 反贿赂

ESG委员会

大钲资本已经在组织结构中设立了明确的ESG管理职责。

大钲资本的ESG委员会由合伙人、总法律顾问、首席财务官、投资者关系及ESG负责人组成，负责确保相关各方遵守ESG政策。

ESG委员会的职责包括：

- 监督ESG相关沟通和管理。
- 审批通过大钲资本或基金提供给投资者的ESG报告或披露给其他利益相关方的ESG相关信息。
- 投资前：对涉及潜在危险行业或问题的预期交易进行审查并做出决策。
- 每年审查《ESG手册》，核实基金ESG政策执行情况，确保手册内容对基金投资的相关性和适宜性。
- 审查针对被投企业的年度ESG问卷或报告。

ESG管理架构



在投资决策中融入ESG考量

大钲资本ESG执行手册阐明了如何在投资后进行ESG因素审核，以便及时披露和更新投资涉及的ESG事宜。

公司的投资过程包括寻找和发现投资机会、初步评估、深入评估、决策制定、执行、被投企业管理和退出。公司在各投资阶段对《ESG手册》的应用，如下图所示：



项目初筛和选择

在投资委员会审查之前，投资团队要识别重大的ESG风险和机会，并概述相关的缓解风险或管理机会的措施。投资团队将使用ESG观察列表和尽职调查指南来开展尽职调查和风险筛查。

“观察列表”-“潜在危险行业和问题

针对与下表所述的行业或问题相关的潜在交易，ESG委员会将进行内部讨论，决定是否继续投资以及应采取的必要步骤。

“潜在危险行业和问题”汇总表

需经ESG委员会
进一步审查和讨论



行业/问题

- ✗ 争议性武器
- ✗ 色情内容
- ✗ 童工（《联合国全球契约》）
- ✗ 违法、不合规的活动：
 - 数据保密
 - 废弃物（《巴塞尔公约》）
 - 化学和限制性物质
- ✗ 烟草
- ✗ 酒精
- ✗ 赌博



在对投资标的开展尽职调查之前，投资团队应完成填写针对以上风险的评估表格，确认针对以上重大问题进行了风险排除或者必要的考量。

内部ESG尽调

经初步筛查后，投资团队专业人员将根据ESG尽职调查指南进行内部ESG尽调。ESG尽职调查指南针对特定领域，列出了不同尽职调查团队的ESG相关内容，包括法律、运营和财务尽调。该指南是根据“可持续性会计准则委员会重要性地图”（SASB Materiality Maps）和“可持续性会计准则”，针对大钲资本的投资行业，即消费、医疗和科技行业的特点而制定的。如投资标的涉及商业服务行业和其他该指南尚未涵盖的新行业，则可参考已开发的工具或使用第三方服务。投资团队将利用该“ESG尽职调查指南”审查潜在的重大ESG问题。

外部顾问的进一步评估/ESG尽调

当投资机会涉及重大ESG问题并引发交易不确定性时，应对潜在被投资方实施专门的ESG尽职调查。投资团队和/或有资格的第三方顾问将开展该尽职调查，并整合重要的ESG调查结果提交至投资决策委员会讨论。

ESG总监和投资团队和/或第三方顾问将参与整个尽职调查过程，并可能引入其他利益相关方参与，以便针对已识别的ESG问题确定应对和解决方案。各方将讨论各项风险缓解、管理、监督和制度措施，以便公司的ESG政策得到妥善遵守。

其中缓解措施要明确指出投资机会对ESG政策的（预期）符合程度、现有的合规差距，以及投资后被投资企业需要采取的纠正措施和合理的时间表。

根据各方讨论结果，决定是否进行更多审核或尽职调查工作。

成为PRI的签署方

负责任投资原则（PRI）是全球领先的责任投资倡导者。它致力于理解投资活动中隐含的环境、社会和治理（ESG）因素，并支持来自世界各国的签署方将这些因素的考量纳入到其投资决策和股东决策中。

大钲资本在2022年1月成为PRI的签署方，并致力于遵循六大负责任投资原则的指引。我们计划按照PRI的披露要求以及全球最佳实践建议来开展我们的ESG工作。

大钲资本ESG总监李明霞（右）
参加PRI年度大会（2023年10月）



ESG数据融合倡议（EDCI）

ESG数据融合倡议（EDCI）是由多家领先的LP和GP于2021年发起的倡议，旨在推动私募基金市场ESG指标的趋同。自ESG概念引入以来很长一段时间，缺乏定量、可比和有意义的ESG数据，使得投资人难以评估ESG的进展，同时也使公司难以报告相关情况。

此后，EDCI经历了快速增长，有375多家LP和GP成为其签署方，而大钲资本也成为其中之一。EDCI签署方总计管理全球约27万亿美元的资产规模。

我们用于跟踪被投资企业ESG表现的关键绩效指标即来自EDCI衡量体系。这些绩效指标每年都会进行细化和更新，以反映EDCI框架的最新发展。

此外，我们承诺尽最大努力按照其他广受认可的框架去追踪更多的ESG数据，并按照LP、欧盟可持续金融披露条例（SFDR）、联合国负责任投资原则（PRI）和机构LP协会（ILPA）的要求开展ESG工作。



2023年ESG亮点

2023年,我们持续在ESG工作整合方面获得进展,跟踪美元基金被投资企业组合的主要ESG指标表现。我们的KPI主要参考了ESG数据融合倡议(EDCI)和ILPA的披露框架,除向LP汇报外,还作为我们评估被投资企业ESG表现和日常管理的重要参考。

在本年度的ESG报告中,我们首次呈现了被投企业在多元、公平和包容(DEI)方面的数据,以及女性高管的专题分享。此外,大钲资本在2023年加大公益事业方面的工作力度,除继续支持沙漠治沙和公益林种植,还支持了首都爱护动物协会的动物保护公益活动。

12 | 我们的2022年和2023年ESG年度KPI跟踪数据涵盖了美元基金投资的12家被投资企业¹。

86% | 我们所跟踪的这些被投资企业代表了大钲资本总资产规模的86%(截止2023年12月31日数据)。

92% | 我们在92%的美元基金被投资企业(即12家中的11家)中拥有董事会席位。这有助于我们更好的对被投企业的战略方向、公司治理和包括ESG在内的重大事项进行必要的指导和指导。

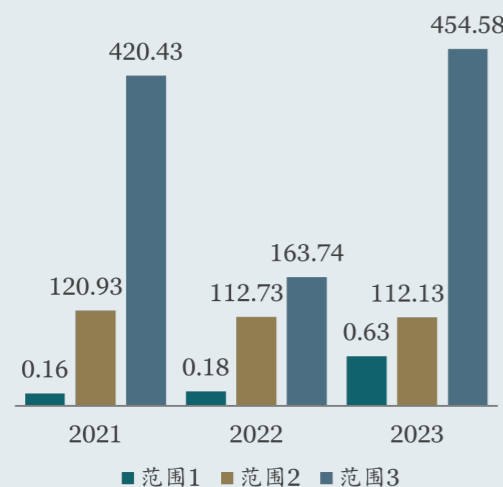
碳排放管理

2023年是我们完成大钲资本碳盘查和跟踪被投资企业碳排放数据的第三年。随着商务活动的逐步恢复,我们决定将2023年作为碳排放管理基准年,以贯彻达成我们制定的碳中和目标。

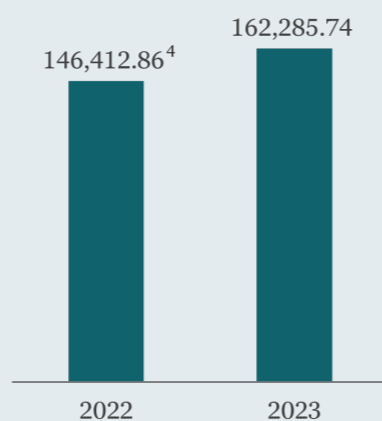
2022年我们公布了大钲资本运营层面和被投资企业的碳中和目标:

- 2025年,实现大钲资本运营层面碳中和;
- 2030年,大钲资本运营层面人均碳排放强度降低25%;
- 2050年,实现大钲资本被投资企业碳中和。

大钲资本办公室³(吨二氧化碳当量)



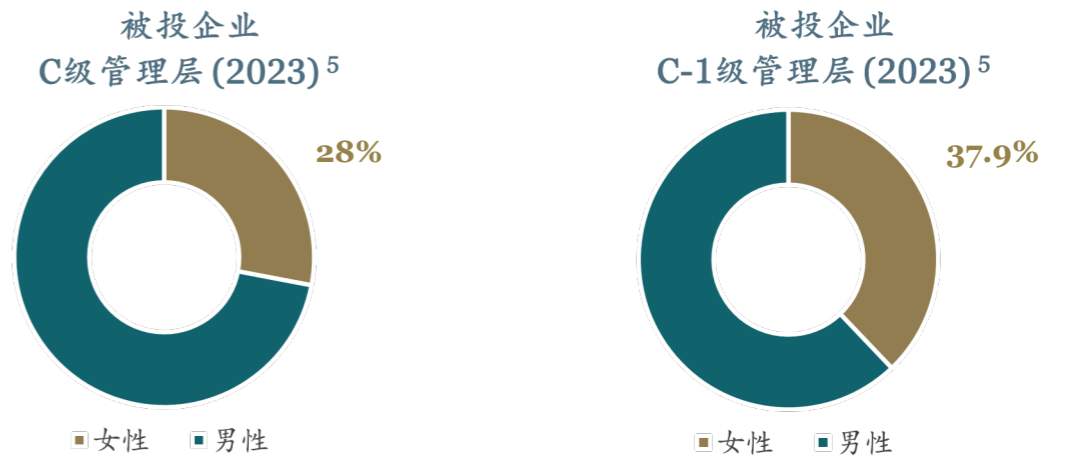
金融碳排放³(吨二氧化碳当量)



被投资企业多元、平等和包容(DEI)概况

在大钲资本自身和我们被投资企业层面,提升女性在各管理运营中的参与度非常重要。

在大钲资本和被投企业中,男女员工比例一直较为均衡,然而在高级管理层中,女性构成尚有较大提升空间。



14,405

2022年美元基金女性员工总数⁶
(含美元一期和二期基金)

50.3%

2022年总员工数占比

22,255

2023年美元基金女性员工总数
(含美元一期和二期基金)

51.7%

2023年总员工数占比

注:

1. 美元基金包含Centurium Capital Partners 2018 L.P. (大钲美元一期基金)以及Centurium Capital Partners II L.P. (大钲美元二期基金)。美元基金被投资企业包括:安能物流、掌通家园、凯京科技、LOHO眼镜、瑞幸咖啡、泰邦生物、红地球、优艾贝医疗、云学堂、美餐、NTX(长胜科技)和美艾医疗。
2. 管理资产总规模(AUM)为净资产价值加上截止2022年12月31日为止未缴款的投资承诺,包括大钲资本管理的美元基金、人民币基金以及共投实体。
3. 我们所采用的碳排放计算方法是根据《私募股权行业温室气体核算和报告》中所规定的投资机构碳排放计算方法所计算的,该指引由国际气候倡议组织(ICI)联合ERM共同发布。我们的碳排放计算原始数据仅包含我们的美元基金投资组合,基于被投资企业提供的数据且未经我们进一步核实。更多关于此指引的信息可参考: <https://www.unpri.org/private-equity/greenhouse-gas-accounting-and-reporting-for-the-private-equity-sector/9937.article>
4. 在2022年ESG报告中,我们已披露2022年度金融碳排放数据(为131,576.78吨二氧化碳当量)。根据瑞幸咖啡2023年11月披露更新的2022年碳盘查数据以及我们为泰邦生物重新计算的2022年的范围二排放数据,故我们在该表中对大钲资本美元基金相对应的2022年金融碳排放也进行了更新(为146,412.86吨二氧化碳当量)。
5. 企业C级管理层包括CEO以及直接向CEO汇报的管理层,例如CFO、COO、CAO等职位。C-1管理层包括直接向C级管理层汇报的管理人员。
6. 员工数量之数据仅包括截止2023年底的全职员工。不包含如下人员:企业雇佣的驻场全职供应商人员和长期项目人员、以及根据IRS对雇佣期限等于或小于120天的短期员工(含固定期限合约、项目人员、季节性工种或临时工等)。

大钲资本支持动物保护公益事业



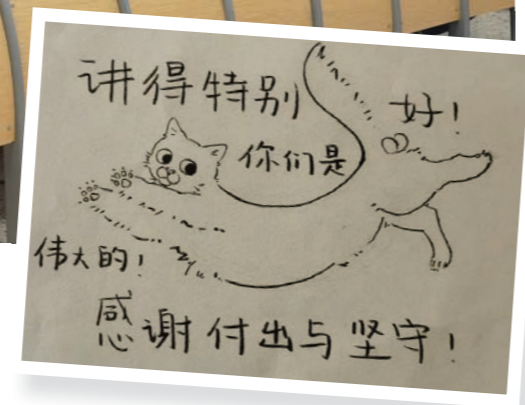
2023年,大钲资本和首都爱护动物协会(以下简称:首爱)展开了系列动物保护教育公益合作。

首都爱护动物协会(Capital Animal Welfare Association,简称首爱/CAWA),创办于1994年,在北京市民政局注册,是倡导动物福利的社会公益性团体。协会宗旨为尊重生命,善待自然,维系生态平衡,促进社会和谐。首爱理事会和领导成员中先后共有三十多位政府老领导及人大代表、政协委员参与工作,率先开展动物保护的工作。首爱的发展历程,折射了中国动物保护和动物福利从无到有的发展历程和进步。

2023年10月-12月,在大钲资本的支持下,首爱的讲师跨越全国9个省市、走进南开大学、同济大学、浙江大学、广州大学、山西大学、西南交通大学等10所高校开展动物保护公益巡讲活动。

在讲座中,首爱向同学们科普了有关家庭科学养宠、动物保护和动物福利的知识。本次活动也为各高校的流浪动物提供了宠物粮、驱虫药以及绝育名额和大病诊疗等帮助。

同学们通过校内路演、帮助校园流浪动物科学喂养及救治、绝育、送养等形式,呼吁“校园不养宠,毕业无牵挂”和“可以



不爱,请别伤害”,并与老师和同学们交流校园流浪动物救助的心得。

首爱动物保护公益讲师张艳艳女士表示,关怀动物,就是关怀生命和自然;而关怀生命和自然,也就是关怀依存于动物与自然的人类自身。动物福利不仅是道德和伦理的议题,更是公民的生命观、社会责任和生态文明建设的课题。

这次动物保护高校公益巡讲活动,既帮助高校更好地开展流浪动物的救助工作,宣传“校园不养宠”的理念,共同创建人与动物和谐共处的校园环境;也传递了动物保护的科学知识与人道理念,从校园生命关怀教育开始,培育动物保护的新生力量,推动动物福利事业的发展。

大钲资本董事长黎辉先生表示,作为负责任的企业公民,大钲资本非常荣幸能够参与支持首爱的动物保护教育事业。开展动物保护公益宣传,提倡动物福利,以科学的方式增进对它们的了解和保护,对构建和谐社会有着重要的意义。



2023年8月27日,大钲资本北京员工携家人子女到位于顺义的首爱动物保护基地,参与一场有意义的疗愈犬流浪动物陪伴公益活动。

疗愈犬流浪动物公益是国内首个流浪动物转型工作犬的项目,让曾经无家可归的流浪犬通过科学、正向的培训成为工作犬,服务回馈于社会,为孤独的老人送去陪伴、为特殊的孩子带去温暖。而这些曾经的“流浪犬”也因被人类的喜爱和接纳,抚平着曾经身心的伤痛。该项目为孤独的特殊群体与动物之间搭建了一个情感缔结的桥梁,重塑大众看待流浪动物的视角,从而更加了解、接纳、善待流浪动物。

在训犬师带领下,小朋友们帮助疗愈犬练习生进行社会化训练,并参加了打扫狗舍和猫楼房间,帮助猫咪清洁护理、为待领养猫咪和狗狗拍摄送养照片视频等活动,成为流浪动物的守护者。

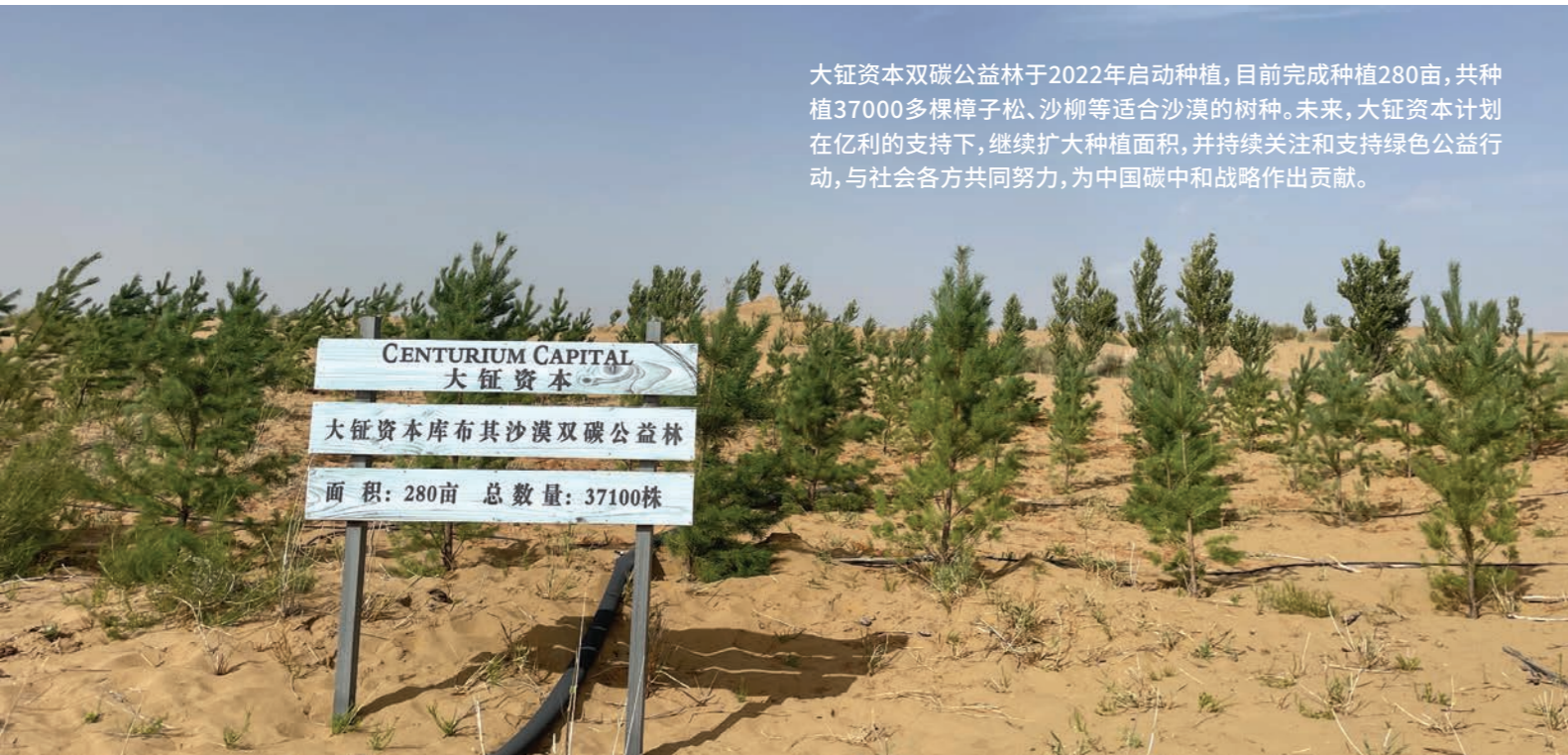


应对气候变化的中国库布其案例

企业参与是实现应对气候变化行动与可持续发展目标不可或缺的动力源。2022年4月22日，大钲资本库布其沙漠双碳公益林正式种下了首批苗木。公益林位于库布其沙漠亿利生态示范区，这也是联合国确立的首个沙漠生态经济示范区，它的背后是坚持35年治沙造绿的亿利资源集团(简称“亿利”)。因此，本年度报告我们特意介绍亿利及其治沙理念。

亿利集团成立于1988年，诞生于内蒙古库布其沙漠，主要发展沙漠光伏、绿色化工和沙漠生态产业，控股企业亿利洁能于2000年在沪上市。35年来，亿利联手绿色企业和农牧民治理绿化库布其沙漠、毛乌素上海庙沙地、乌兰布和沙漠、腾格里沙漠、塔克拉玛干沙漠、科尔沁沙地以及沙特等“一带一路”荒漠化地区上万平方米，成功创新并推广实践了库布其治沙模式。

大钲资本双碳公益林于2022年启动种植，目前完成种植280亩，共种植37000多棵樟子松、沙柳等适合沙漠的树种。未来，大钲资本计划在亿利的支持下，继续扩大种植面积，并持续关注和支持绿色公益活动，与社会各方共同努力，为中国碳中和战略作出贡献。



库布其:中国治沙传奇

荒漠化是地球的顽疾，也是应对气变行动的重要一环。根据国家林草局发布的数据，截止2019年，中国荒漠化和沙化土地站国土总面积的45%。近年来，中国治沙行动成效显著，已首次实现所有调查省份荒漠化和沙化土地“双逆转”，面积持续“双缩减”，程度持续“双减轻”，荒漠生态系统呈现“功能增强、稳中向好”态势。

库布其是中国第七大沙漠，总面积1.86万平方公里，位于内蒙古鄂尔多斯高原北部，紧邻黄河几字弯南岸，曾经长期危及黄河流域和京津冀地区生态安全。

35年来，亿利在库布其科技治沙、产业模式创新迭代，突破了技术、水资源和资金等难题，创新实践了“多灌木、少乔木、草补充”的治沙绿化配比方法、创新研究了节水灌木种子技术、风向数据法植树、数字化智能化治沙、立体光伏治沙等核心技术，构建了治沙与新能源融合发展的绿色低碳产业链，带动当地农牧民脱贫致富。

如今库布其沙漠1/3面积得到了治理绿化，沙尘灾害天气减少了90%，干枯了千百年的湖泊涌出了清泉，动植物种类从100多种增长到1000多种，构建了生物多样性与经济富民共繁荣的生命共同体。

世界的库布其

库布其沙漠治理作为中国应对气候变化与生态治理的典范多次受到联合国的关注与肯定，亿利集团董事长王文彪获得了联合国地球卫士终身成就奖。

联合国环境署对库布其沙漠治理进行了长年的跟踪调研，以库布其治沙作为沙漠土壤碳捕捉与沙漠绿色经济发展的典型案例发布了全球首份生态财富报告，指出库布其沙漠治理三十多年来累积了丰厚的成果，固碳1540万吨，释氧1830万吨，生物多样性保护产生价值3.49亿元，创造生态财富5000多亿元人民币，带动民众脱贫超过10万人，提供了就业机会100多万人(次)。

近年来，库布其经验正在被推广到海外，惠及其他位处于沙漠地带的国家。

2023年8月，中国国家林业和草原局与阿拉伯国家联盟秘书处签署了《关于建立中阿干旱、荒漠化和土地退化国际研究中心的谅解备忘录》，中阿干旱、荒漠化和土地退化国际研究中心揭牌，沙特与亿利集团的两个合作项目作为该中心首批项目正式启动。

项目主要内容包括推广亿利库布其节水灌木种子技术、“乔灌木”科学配比种植模式以及亿利立体光伏治沙技术体系，在沙特建设年产1亿株的沙旱生灌木智慧苗圃以及规模不低于100万千瓦的生态光伏治沙产业园，助力沙特百亿棵植树计划的落地。

光伏治沙引领中国新能源革命

亿利洁能是亿利资源集团实施光伏及氢能治沙的主体。“十四五”期间，依托亿利集团三十多年治沙成果，联手大型央企，聚焦“光氢新能源治沙”，重点投资和创新发展光伏和氢新能源产业链，全力构造“千万千瓦级光伏治沙+光伏制氢+绿氢绿肥工业+板下健康产业”的立体循环光氢治沙产业发展新模式，并将这一模式在西部沙区推广。

在COP28开幕前夕，中国首批沙戈荒新能源大基地项目之一蒙西基地库布其200万千瓦光伏治沙项目在库布其沙漠亿利生态治理区建成并网。该项目也是中国首个建成并网



的立体生态光伏治沙大基地项目，由三峡新能源与亿利洁能联合投资建设，可年发送绿电41亿千瓦时，减排320多万吨，项目配套的板下及周边治沙工程可治理沙漠10万亩，实现新能源降碳减排与生态治理双赢。

库布其光伏治沙项目的建设有力带动了地方经济发展和农牧民就业。建设期间，项目吸纳超过1000人次农牧民就业。运营期间，项目通过“公司+农户+合作社”的乡村振兴互助模式，预计每年可稳定吸纳500人次从事组件清洗、板下农作物种植管护、牧业养殖等工作。

同时，亿利正在甘肃武威腾格里沙漠建设百万千瓦级“光伏治沙+健康产业”基地，为河西走廊创新建设“绿电、绿洲+健康产业”风景线。2023年9月，亿利洁能自投自建的亿利武威50万千瓦立体光伏治沙产业化示范项目已建成并网，项目可有效治沙3万余亩，每年可生产绿电9亿千瓦时，节约标准煤28万吨，减少二氧化碳排放74万吨。



Q&A 特别分享

陈伟豪: ESG从管理风险到创造价值

大钲资本董事总经理、投资决策委员会成员陈伟豪自2022年起担任瑞幸咖啡董事和可持续发展委员会联席主席,自2023年1月起担任安能物流公司的董事会联席主席,自2021年开始担任安能的ESG委员会主席。

作为分别在美股和港股上市的上市公司,瑞幸咖啡和安能物流也是在大钲资本的投资组合中进行ESG管理和支持的重点企业。中国企业如何贯彻ESG理念?有何挑战和机遇?以下为陈伟豪的观点:



问:近年来投资界和商界的ESG意识不断提升,中国许多领先企业都非常重视ESG事务。大钲是如何支持被投资企业开展ESG工作的?

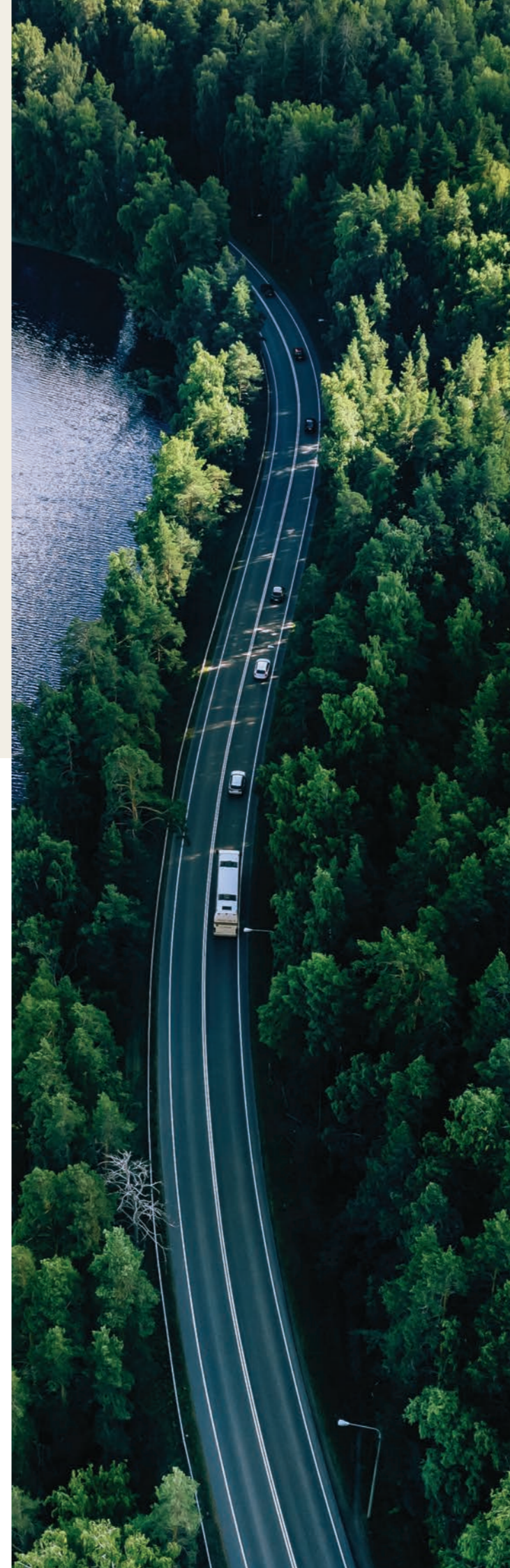
陈伟豪:我们非常高兴地看到ESG理念在中国落地生根,得到越来越多企业的关注和重视。同时,我们也看到,由于ESG是一个非常广泛的话题,推动被投资企业开展ESG工作也面临诸多挑战。我们认为,作为投资机构或股东,要非常关注3点。第一,企业做ESG没有统一的公式套用,每家企业如何去制定ESG策略和方案,都需要量体裁衣,根据企业自身的业务特点、其所面临的ESG风险和机遇而制定ESG策略。第二,投资机构往往从风险防控角度去看,而企业更关注ESG能为其带来什么价值。其实这两者并不矛盾,是相辅相成的,但我们会充分评估企业的需求,从企业角度出发,从价值创造出发跟企业一起探讨并制定ESG工作方案,并帮助企业推进ESG议程。第三,我们希望从量化的手段去跟踪被投资企业的ESG表现,希望通过数据的积累,评估和企业业绩的关联性和ESG的经济价值。我们去年还加入了EDCI (ESG Data Convergence Initiative, 即ESG数据融合倡议),和全球数百家领先的投资机构一道,用统一的、可量化的、可比性的模版,跟踪被投资企业的年度ESG表现。

问:尽管ESG话题得到行业诸多支持,但也有一些怀疑甚至反对的声音出现。为什么会出现这种情况?作为一家中国本土基金,大钲如何看待ESG价值的?

陈伟豪:从风险管理的角度来看,ESG因素能够揭示企业可能面临的非财务风险,如环境污染、员工权益、内控合规等,这些风险在传统财务分析中往往被忽视。投资机构通过纳入ESG考量,可以更全面地评估投资标的的潜在风险,从而做出更明智的投资决策。这是ESG理念诞生的初心。

我们的经验证明,那些具备良好环境、社会和治理表现的企业,更有可能在未来面临各种不确定性时保持稳健的运营和增长,投资机构从而也有望获得更稳定的长期回报。因此,对于投资机构来说,ESG不仅是一种风险管理工具,更是一种提升竞争力和吸引力的战略选择。

持续践行ESG的企业,除了能够创造社会价值,还能为企业带来无形价值和品牌形象提升,也是很有意义的。不同的企业可以把ESG和自身业务结合,找到最佳契合点。例如,瑞幸咖啡目前正在云南建设鲜豆处理厂,将为云南当地咖农提高收入、提升云南咖啡豆品质,有益于云南咖啡产区的长期可持续发展。安能制定的新能源卡车计划,除了减排降碳,也和企业运营紧密联系,带来节油、安全驾驶、节约成本等直接的业务价值。



问:在气候变化领域,大钲资本已经发布了自身及被投企业的碳中和目标。大钲对实现碳目标有何规划,未来将如何推动大钲投资的企业实现碳目标?

陈伟豪:气候变化是我们对企业进行ESG管理和支持的重要组成部分。我们于2022年开始收集基金重点企业的碳排放数据,并计入到大钲的范围三金融碳排放数据中。随着数据的积累,我们希望能对被投资企业的碳排放数据有更为全面的认识,进而再逐步推动被投资企业层面的碳中和。根据我们此前发布的碳目标,计划于2050年实现被投资企业层面的碳中和,我们充满信心。

问:未来三到五年,对重点被投资企业的ESG目标是如何设定的?

陈伟豪:我们不会简单地给被投资企业设定硬性设定ESG目标,而是根据监管的要求和企业的发展需求推进。比如,我们会支持与被投资企业瑞幸咖啡的可持续发展战略制定和核心项目的开展,例如我们会制定2-3年的公司短期碳管理排放规划,推进绿色工厂、绿色门店、加大可回收材料的使用等等,我们选择用务实的方法去指导、帮助被投资企业去开展相关工作,而不会仓促推出一个零碳目标。

问:被投资企业在开展ESG工作中碰到了哪些挑战和困难?如何克服?

陈伟豪:对于大部分中国企业来说,ESG仍然是个崭新、甚至是望而生畏的话题。但是,事实上,没有一家企业的运营不涉及ESG的某些方面问题,只不过我们需要找到正确的方法和实践,将其纳入ESG的框架之中。当前,行业仍然面临人才短缺、评价标准不统一等问题,但作为一个新生概念,需要有一个过程。我认为大钲的做法非常务实和有效,先从我们的重点上市公司入手积累经验,积累数据做起,循序渐进,进而推而广之。

总体来说,我们将继续致力于ESG原则在基金和企业层面的深入落地,推动ESG为企业的变革和发展带来长远价值。🌱



多元、公平和包容

大钲资本相信创造多元、公平和包容的环境可以激发员工的最佳表现。因此，我们长期致力于打造一种包容和协作的文化，倾听来自各方的声音，鼓励不同职级的同事发挥各自的专长，建立影响力，实现职业发展。同样，在招聘过程中，我们对来自不同背景、民族、性别和宗教信仰的候选人一视同仁。我们相信，这将有助于防止招聘过程中出现的无意识偏见，从而做出更全面的招聘决策。

大钲资本对于多元、公平和包容的承诺不仅体现在公司自身，我们也尽力驱动被投企业对此的关注和重视，特别是在董事会和高级管理团队层面。

在大钲资本，男女员工比例一直保持着平衡。和2021年相比，2023年，我们女性员工的比例从46%上升到了53%。然而在投资团队和高管团队中，女性占比还大大落后于男性。2023年年底，女性员工在投资团队中占比为6%，从整个投资及中后台团队来看（不包括行政助理及IT等职位），这一数字为38%。

从美元基金被投企业的角度来看，从我们在ESG关键绩效指标中开始追踪相关数据开始，男女性员工占比一直较为平衡。2023年，女性员工在全职员工中占比为51.7%，这一数字在2022年为50.3%。

不过，在高级管理及董事会领导职位上，数据表明，要让更多女性担任高层职位，还有很长的路要走。整体来看，2023年大钲资本投资组合中，女性担任C级领导职务的比例约为28%，担任董事职务的比例为15.66%。

在这些被投企业中，值得一提的是LOHO眼镜。这家企业自2021年以来一直展现出全面、均衡或更高的女性代表比例——女性员工占员工总数的近60%。在7名董事会成员中，有3名为女性，且女性占C级和C-1级领导职务总数的近30%。

在瑞幸咖啡和安能物流董事会中，也分别出现了女性代表。2022年5月，瑞幸咖啡新增刘千里为其独立董事，她拥有这超过18年投行和公司财务管理经验。2023年6月，安能物流委任沙莎为独立非执行董事。她拥有超过25年的咨询管理经验，曾在麦肯锡担任多个重要领导职位，也曾是麦肯锡高级合伙人中的首位中国女性。

在大钲资本自身和我们被投企业层面，提升女性在各级管理运营中的参与度非常重要。因此我们将继续按照EDCI和ILPA框架对多元、公平和包容 (DEI) 的表现进行年度监测。我们将坚持非歧视和公平招聘政策，吸引人才，并创造公平的职场文化，鼓励更多女性崭露头角，推动她们的职业发展。



为“她力量”打造更包容、更多元的发展平台

在过去的三年，瑞幸咖啡经历了爆发式的高速发展。截止2023年12月31日，瑞幸运营超过16,000家店面，管理超过11万全职、兼职和联营伙伴员工。瑞幸全职员工中女性员工占比超50%，90后及以后人员占比近90%，呈现多元化、年轻化人才构成，贴近瑞幸“专业、年轻、时尚、健康”的品牌调性，帮助瑞幸更好匹配咖啡主力消费人群的需求。

瑞幸倡导人才多元化，在人才“选、用、育、留”上，力争实现人尽其才、才尽其用。瑞幸以属地化管理方式招募来自超过230个地级市的人才，覆盖应届毕业生、互联网企业、高科技企业、新零售咖啡行业和咨询专业机构等背景。

人才发展是公司价值创造的基石，也是瑞幸可持续发展的源动力。瑞幸致力于建设基于组织、人才、文化的公平、公正、公开的人力资源体系，让每一位瑞幸的伙伴都成为更好的自己，助力公司的可持续发展。



安静
首席财务官
瑞幸咖啡

安静女士于2022年加入瑞幸咖啡，负责瑞幸的财务、会计、投融资等事务；安静女士还担任瑞幸咖啡可持续发展委员会委员，关注从财务相关角度践行可持续发展理念和目标。安静女士在企业财务和管理方面拥有超过17年的经验，曾任普华永道高级审计师，并先后担任多家互联网企业高级企业财务和管理职务。



臧甜
高级副总裁
瑞幸咖啡

臧甜女士于2020年5月加入瑞幸咖啡，现负责人力资源及总裁办项目管理办公室（PMO）工作；臧甜女士还担任瑞幸咖啡可持续发展委员会委员。在臧甜女士及公司其他高管的共同努力下，瑞幸咖啡成功实现了人力资源管理体系的重塑与升级，为业务的快速增长与公司的可持续发展提供了有力支持。

作为瑞幸新管理团队的女性高管，两位高管如何看待女性在瑞幸可持续发展战略中所能发挥的作用？有何职场心得和建议？我们和臧甜、安静进行了如下对话。

问：在瑞幸咖啡工作和您以前的工作相比，瑞幸这个职位有何特别或不同？

安静：和我以前的工作相比，在瑞幸咖啡担任CFO最大的吸引力是，瑞幸是一家快速成长的新消费企业，致力于成为行业龙头和为人们提供质优价美的消费选择，这为我提供了独特的挑战和机会。成熟期企业财务管理工作主要是继承和优化现有的财务体系及业务模式，而在瑞幸，我面临着构建和完善多地市场监管下兼具原则性和灵活性的特色财务体系，对内加快业财融合，对外重塑市场形象，以适应公司高速发展的挑战。

选择加入瑞幸，除了因为公司蕴含着巨大的增长潜力外，我也被公司积极向上的企业文化所吸引。以“求真务实”为基础，与市场建立互信关系，以稳健和创新作为财务工作可持续发展的抓手，以实现利益相关方共赢为目标，是我孜孜不倦追求的目标。

臧甜：瑞幸是一家有梦想的公司，我们希望构建一个卓越的、世界级的百年咖啡品牌。在这个梦想的感召下，在高管团队的带领下，公司正坚定地战略方向道路上前进。瑞幸也是一家年轻的公司，我们有超过11万名伙伴，90后及以后人员占比近90%，充满梦想、活力。

在加入瑞幸咖啡前，我曾经有在大学任教的工作经历，这段经历从底层构建了我对人才发展工作的热忱。我很荣幸在瑞幸这样一家充满活力的公司，负责人力资源工作。我们与所有的瑞幸伙伴一道，能够围绕公司可持续发展战略目标制定相适应的人才战略，能一同努力去创造一个源自中国的世界级的咖啡品牌，并在过程中为广大的瑞幸伙伴提供丰富多元的发展机会、实现公司与所有伙伴的共赢，我们都十分珍惜今天的历史机遇并全力以赴去创造更好的瑞幸。

问：加入瑞幸咖啡后，在您所负责的领域主要做了哪些工作？

安静：在加入瑞幸咖啡后，我主要负责财务战略规划、财务管理、经营分析和投资者关系管理等工作。

我入职瑞幸时，公司正处于业务盘整期向爆发期过渡的期间，基于前任财务团队的工作基础上，我进一步审视了公司的财务体系，并启动了优化工作。考虑到公司快速增长的需求以及资本市场的透明度和规范性要求，我带领团队成员对财务流程和报告体系进行了全面梳理和升级，初步构建了与

公司快速成长相匹配并能够支持业务快速扩张的财务体系。可以看到，这几年瑞幸的财务状况稳中向好，合规体系运作规范有序，我们的财报发布效率大幅提升，领先于中概股同业。

通过调整和优化财务体系，加速实现业财融合，助力公司树立财务透明、发展健康的市场形象，使得公司市场美誉度得到提升，公司竞争力更加突出。同时，与公司管理团队高效协作、并肩作战的经历，令我更有归属感和使命感，坚定了与公司共进步的信念。

臧甜：目前我主要负责的是公司的人力资源管理体系。在过去3年多时间里，所有的高管共同努力，我们重塑了整体的人力资源管理体系，使公司的组织能力扎实地上了一个新台阶。

面向未来，公司需要围绕构建可持续的治理体系而不断努力。我们要构建以“组织能力”为核心竞争力的人力资源体系，构建高效精干的卓越组织、良将如潮的人才梯队、凝聚人心的企业文化，构建持续致胜的组织能力。

在人才管理方面，目前瑞幸是一个拥有超11万工作伙伴的企业，人才构成非常的年轻多元，如何激发年轻人的潜力，让员工在价值观上认同公司，同时获得足够的培养与激励，产



备注：

1. 数据为截止2023年12月31日的全年数据或当日数据。数据口径为自管门店全职员工，特别说明的除外。无论全职和兼职，所有数据皆不包含联营门店的员工数据。
2. 含公司总部人货场、电商、战略合作、国际化、分公司管理者（含店长/副店长）



瑞幸咖啡高级副总裁臧甜(中)和瑞幸咖啡上海第1000家门店店长桂文(右)参加2023年度最佳ESG雇主颁奖典礼。

生归属感和认同感,是公司长期可持续发展的重中之重。我们高度重视人才选聘与储备,通过高标准筛从多渠道筛选出与公司的同心同路的优质人才伙伴。过去三年,我们重新梳理并打造了全面多元的人才发展体系及全面薪酬体系,提出基于“高标准、高信念、高成长、高回报、高绩效、高活力”的人才发展理念,打造伙伴双通道发展机制,充分激发所有伙伴的工作热情与成就感。让超过11万名伙伴都能够成长在瑞幸、发展在瑞幸、幸福在瑞幸!

问:瑞幸咖啡于近期发布了可持续发展战略,您所负责的工作在保障贯彻实施可持续发展战略如何发挥作用?

安静:一直以来,瑞幸坚定践行可持续发展战略,并于近期对已完成的工作进行了梳理和提炼,对接下来的可持续发展提出了目标,这对公司财务工作提出了新的挑战。

在保障贯彻实施可持续发展战略方面,财务和税务团队发挥着关键的作用。首先,从财务角度来看,我们需要对公司的财务状况进行全面而深入的审视,以确保我们的财务政策符合可持续发展战略的要求。这包括对成本结构的优化、财务资源的合理配置以及资金的使用效率等方面的评估和调整,以支持公司可持续发展目标的实现。

其次,从税务方面来看,我们积极响应监管部门的绿色税收体系的规范性要求,合理规划公司税收,以确保我们在遵守相关的法律法规和规定的前提下,保障公司可持续发展战略的顺利执行。同时,我们也需要审视公司在税收合规和可持续发展领域相融合的创新举措,寻求更加符合公司可持续发展战略的绿色税收发展道路。

臧甜:人才战略定位为实现可持续发展战略的重要一环。

首先,从人力资源管理角度,公司企业文化和价值观的持续推广能够对员工产生深远的影响,我们相信“求真务实”做正确的事是公司长期发展的基石,也一直在持续不断地与我们的员工一起贯彻我们的价值观,将可持续发展的理念更好地融入组织的DNA,成为员工切实执行的日常行为规范及准则。

其次,通过制定、执行与优化人力资源政策与策略,可以进一步保证瑞幸人才发展梯队的完整,为公司可持续发展提供充足弹药;同时,员工在良好的工作环境中享受到有保障的薪酬以及足够的激励,公司整体氛围昂扬向上、生机勃勃。

问:DEI (多元、公平和包容)已成为现代企业文化的新课题。相比欧美,中国的运营环境有着诸多不同,中国企业应该如何看待和管理DEI问题?瑞幸在该方面有何举措?

安静:在中国,DEI问题在企业文化中的重要性正在逐渐被认可,并且中国企业也开始重视并积极应对这一议题。

我认为,瑞幸已经意识到多元化团队的优势和益处。以研发中心为例,我们吸纳了不同国家和地区优秀的从业人员,基于不同的年龄、性别和文化背景,他们为研发创新提供了不同视角和经验,形成了富有创造力和创新性的研发环境,满足不同客户群体的普遍性需求和个性化需求。

未来,随着瑞幸全球化的不断深入,我相信,我们会在更大的范围和更高的舞台,以DEI理念激发更多创新性思维,谋得更富想象力的发展空间。

臧甜:DEI已经成为公司可持续发展道路上的一个重要路标,中国的运营环境虽然与欧美有所不同,但中国企业在处理DEI问题时同样需要关注员工多元化、公平和包容性文化的建设。

瑞幸在招聘端和培训端已将DEI理念融入工作:积极推动教育和认知活动,以促进员工对DEI认识的提高,并在公司政策和流程中贯彻这一理念,确保公司在招聘、晋升和其他关键决策中都能充分考虑多元化和包容性。我们尊重并包容这种多元并且鼓励员工在工作中发挥个人独特的文化价值。

公司会定期为员工举办各式各样的活动和竞赛,为员工提供展现自我风采的机会。这也有助于提升员工的工作满意度,促进团队合作和创造力。另一方面我们提倡平等反歧视,瑞幸致力于打造透明公平的人才选拔和发展路径,确保员工的努力和价值能够获得相应的回报。

问:作为一名成功的职业女性,您如何看待女性的“职场天花板”?瑞幸咖啡女同事应如何规划并构建其职业轨迹,取得事业成功?

安静:我认为无论性别,职场中的挑战都是有共性的。“职场天花板”对于男性或者女性,都是一个需要被认真对待的问题。对于女性同事,我建议战略上藐视所谓“职场天花板”,战术上设定明确的职业目标,并有针对性地进行规划和努力。

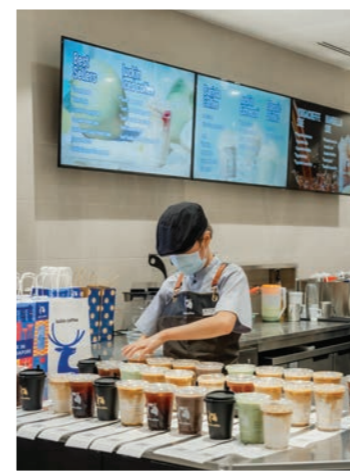
以我个人的经验,在规划和构建职业轨迹时,个体应该聚焦提升自身的专业能力,包括技术、管理和领导力等方面的提升,同时也要具备优秀的团队合作能力。我始终鼓励团队中的女性同事积极参与到各项业务和项目中,并提供平等的发展机会和资源支持。在我眼中,性别从来不是竞争一个岗位需要考虑的因素。

在瑞幸,我愿意与各位女性同仁们一道,突破传统的职业壁垒,挑战自我,追求卓越。与大家共勉。

臧甜:女性确实在职场中会面临更多的挑战。但总体来说,在当今社会,女性在职场上取得成功的机会正在不断增加,女性管理者的比例大幅提升,企业也逐渐重视促进性别平等和包容性。

女性在规划和构建职业轨迹时,需要首先明确自己的职业目标并且清晰的认识到自己的优势,找到自己的热爱所在,同时,我建议女性伙伴不要为自己设限,不被标签定义,不断追求更好的价值实现,勇敢追求自己的梦想;在有清晰的目标之后,更要用热爱与坚持一步一个脚印,去磨砺心力、体力、脑力,持续进化,追求职业生涯的更高高峰,并成就更好的自己。当然,工作环境也是非常重要的一环,企业需要对女性提供平等甚至更多女性角度考虑的资源与支持。

瑞幸的11万名伙伴中超过五成为女性,在公司管理层及董事会层面都关注女性视角的贡献。瑞幸咖啡作为一家重视员工发展和多元化的企业,给予女性员工同等的培训、项目和领导机会,以及提供平等的晋升机会和薪酬待遇。我们的店长、副店长中女性占比一直保持在50%以上,并逐年上升,都是很好的例证。



上:2023年3月,瑞幸咖啡首家新加坡门店开业



右:2023年6月,瑞幸咖啡第1000家门店在厦门开业



优艾贝上海杨俊东：做一名外柔内刚的管理者



杨俊东是私立医疗行业的一名老兵，也是妇儿医院运营管理和提升的一把好手。90年代初，初出茅庐的她成为了某公立医院一名临床人员，从此和“妇儿”结缘。

彼时中国处于人口高峰期，生育率相对较高，计划生育政策也较为严格，年轻的杨俊东颇感不适。正是在这个时期，在改革开放的大背景下，国内医院加强对外交流，不断引入先进的医疗设备、技术以及管理理念，提升自身诊疗水平。刚好有个国外交流的机会，杨俊东毫不犹豫地报名并顺利通过考核，踏上了学习之路。

这成为她人生的转折。在交流期间，她看到了当地医院管理理念和方法与国内有很多不同。其中她最深的就是国外医疗服务是以患者为中心。但90年代的中国，由于面临人口基数大、医疗资源不足、信息化水平落后等问题，医生只顾得上看病，而不是看人。同时，杨俊东也意识到医院管理的重要性——好的管理理念和体系能够提升医护人员和病人双方的感受、提高工作效率、优化资源利用，从而提升医院声誉和竞争力。

1998年，结束了学习的杨俊东回国，恰逢和睦家医院在北京成立，她成为其创始团队成员之一。杨俊东回忆道，作为中国第一家按国际标准设立的高端医疗机构，和睦家的开业吸引了诸多关注。那时，杨俊东在进

行临床工作的同时开始关注医院运营管理，一晃就是13年。

随后，她跳出职业的舒适圈，先后在美中宜和妇儿医疗集团、中信产业基金旗下医疗平台和新世纪医疗集团担任要职，其工作范畴也逐渐从管理一家医院到院区筹建、新建医院运营、多院区管理等，在中信产业基金期间，她还参与了一些新建和收购医院的决策，不断拓展自己的能力边界。

投身优艾贝，逆势而为的头三年

2021年初，杨俊东出任优艾贝上海总经理。她笑言好不容易在青岛干出一些成绩，没有跳槽的想法。但经不住优艾贝医疗集团CEO王煜的反复邀约。

优艾贝医疗集团是一家以妇儿为主线的综合医疗集团，为中国一线城市的广大家庭提供中高端医疗服务。优艾贝上海是优艾贝医疗集团的重要业务板块，持有和运营上海浦滨儿童医院、上海艾儿贝佳妇产科医院及优艾贝国际月子中心等。

初到上海，杨俊东感觉一切都很陌生。“谁也不认识，之前积累的专家资源也都不在上海，所有的关系都需要重头开始建立。”不过，对于这名老兵来说，更大的挑战还在后面。

比如，这些医院和月子中心成立时间较早，要改变其已有的运营方式和文化决非易事；其次，优艾贝上海的定位是中高端，而杨俊东原来主要做高端医院，其运营策略自然也需要调整等等。

于是，杨俊东便从上述几个问题着手开始了其作为优艾贝上海总经理的工作，第一年下来效果明显。优艾贝上海在疫情背景下，收入实现了两位数的增长、EBITDA减亏。正当她准备大干一场的时候，2022年上海疫情防控急转直下，在封城情况下，优艾贝上海的三家机构顶住困难，全部坚持运营，没有一家关门。

杨俊东非常感慨。她回忆说，封城期间，儿童医院有的医生为了能上班，在医院住了2个月。月子中心更是住了60多为产妇和新生儿，都是最需要被照顾的人群。中心的工作人员每天都焦急地四处求问，想尽办法采购粮食蔬菜、奶粉、尿不湿等必需品。

“2022年真的太难了，现在想想真不知道怎么坚持下来的。但即便如此，优艾贝上海的业绩仍然持续改善。年终总结会一开，大家都哭了。”

2023年，新冠高峰、甲流、支原体……接踵而至。杨俊东和她的团队们每天都感觉马不停蹄，人不够用。优艾贝上海经受住了门诊量暴增的考验，业绩再上一个台阶。



“没有想到这三年这么难，但优艾贝上海一年一个样，大家都很受鼓舞。现在遇到多大的事我都能‘举重若轻’了。”杨俊东说。

“外柔内刚”的管理者

杨俊东对于女性管理者的优势和短板有着清晰的认知。在她看来，女性特有的细心和周到则可以更好的凝聚团队，但不像男性管理者那么强势、直接。她用“搭班子”来解决这个问题。优艾贝上海高管团队包括杨俊东在内有5人，其中两位男性。

杨俊东认为女性在职场并不逊色。她鼓励初入职场的女性首先做好自己岗位上的工作。工作之余则可以多花些时间来学习，提升自己，也可以广泛涉猎更多领域的知识。

优艾贝上海共有416名员工，其中80%是女性。杨俊东会在很多细节上照顾好大家。比如，公司工服有孕妇版的，方便女员工怀孕期间着装的舒适度。她还会不定期张罗一些联谊活动，帮助大龄单身的员工拓展交际面。为了能让更多妈妈员工们安心工作，杨俊东正在考虑允许寒暑假期间，员工带着孩子来上班，解决他们的后顾之忧。

在家庭中，杨俊东也是一个妻子和妈妈。因为工作繁忙，常常是节假日爸爸和儿子来上海和她团聚。好在丈夫工作时间比较灵活，对她的工作非常支持。说到儿子，杨俊东很欣慰，从小到大没太让人操心，去年从清华大学毕业刚步入职场。我们虽然见面不多，但每天都会通过微信、电话交流。“原来是我经常告诉他该怎么做，现在遇到问题儿子也会给我一些建议。”



优艾贝上海国际月子中心



王莉：从外企高管到以心医疗创始人

2002年从武汉大学毕业，只身来到上海求职的王莉，可能没有想到20多年后的自己，会成为一家全球领先创新型平台型医疗器械企业的创始人。

彼时，她“误打误撞”进入了认证行业，开始做医疗器械法规认证，一做就是十年。她的人生轨迹和职业生涯也从此展开。

TÜV南德是她职业的第一站。作为全球规模最大的检验、认证机构之一，TÜV南德覆盖领域包括电子电气、航空、汽车、医疗、食品、能源、化工、工业设备等，而医疗器械是医疗领域当中的重要分支，在全球拥有超过11000家客户，覆盖了市场上几乎所有的头部企业。由于会德语，王莉被抽调到全球团队工作，得以近距离接触到许多国际巨头。在这个过程中，她完成了对这个行业和其中主要玩家的认知。

此后，她离开老东家，出任Medcert大中华区总经理，帮助Medcert搭建这块业务。为了做到差异化竞争，她开始将关注点转向包括心血管领域在内的三类医疗器械。也就是从这个时期开始，中国本土企业开始显山露水，在冠脉这样的细分赛道上本土品牌的市占率逐渐提升，带动心血管领域创新蓬勃发展。王莉感受到，一个新的行业周期正在打开。

2009年，美敦力以8.5亿美金收购CoreValve，并此为起点发展TAVR（经导管介入主动脉瓣膜置换）业务。让王莉意识到，心血管领域存在巨大的市场潜力。创业的想法开始逐渐在王莉心中萌发。

“这是个既大且刚的市场，每个细分领域在中国都对应着千万级人群，放在全球就是亿级的人群。”

这一年，王莉父亲因为心梗没有得到及时救治而离世，她心中充满了遗憾。作为一名在认证行业“旁观”了很久的人来说，王莉认为，中国企业应该在全球顶尖公司中有一席之地，而只有这样，才能让中国老百姓第一时间享受到先进的技术。



“无知者无畏”

王莉开始筹备创业之时，正值中国医疗器械行业高速发展。“中国有了一定的市场规模，也得到了一些资本的关注，一些龙头企业开始崭露头角。但基本上都是模仿式创新，缺乏自己的知识产权。”因此，这个倔强的武汉姑娘从创业之初就明确了要走自主知识产权之路。

她给公司起名叫以心医疗，寓意“以心为灯”。回忆起创业的艰辛，王莉第一个蹦出来的词就是“无知者无畏”。由于坚持自主知识产权，不能去学别人的产品和技术，只能不断琢磨别人的创新方法论，再回来自己研发。团队因此走了很多弯路，也没有

投资人相信公司能做出产品。王莉说，当时很多投资机构来公司尽调，问这个东西像谁家的，但我们和别人都不像，大家都看不懂走了。当时感觉特别孤独，但也没有退路。

由于不被理解，公司融资并不顺利。困难的时候，王莉把自己的钱都投进来，房产也抵押了，还背负了一些债务，带着团队一点点摸着石头过河。支撑她的，是她过去10年工作中积累的对行业和技术进步的认知，以及对自主知识产权的渴望。

对于其承受的压力，王莉没有多谈。反而说自己是“幸运的”。因为东西太新了，大家看不懂，所以公司没法冒进，只能稳扎稳打。反而让公司的底子更坚实了。

是董事长，也是妈妈

相对于男性创业者，女性通常面临更多资金、人脉和资源方面的挑战，也难免会遇到更多角色冲突。因此，女性创业者仍是“少数派”。

王莉坦言，在创业过程中女性需要更多付出证明自己。比如，在吸纳人才时，一些有能力的男士，可能一开始并不情愿在你手下工作，也不相信你的能力。又比如，我们没法或者不愿意像男性一样去喝酒、社交，那么在人脉和资源方面也就需要花更多功夫，需要的时间也更长。但王莉更愿意更积极地去看待这个问题，一旦获得对方认可，关系相对和比较牢固。

在她看来，女性的一些特质在创业路上也是加分项。首先是面子观没那么重，比较虚心，尊重专业人士。团队也就更稳定。其次，女性更柔软，韧性更强，在挫折中更容易坚持下来。以心聚合物瓣膜研发历经十年，团队中途无数次想放弃或者改变研发方向，她都坚持过来了。

“当宏观经济环境和融资环境发生变化的时候，我们反而没有太多顾虑，因为我们是按客观规律一步步走到今天。如今，公司多个管线产品都获得突破性进展，一切辛苦都是值得的。”王莉说。

作为一名女性创业者，难免会遇到“如何平衡工作和生活”这样的经典问题。王莉有两个可爱的女儿。由于工作繁忙，她平时能陪伴女儿的时间并不

多，但大部分时候，她都会要求自己在女儿睡前到家，这样能和大女儿有20分钟的交流时间，也能和小女儿有一些亲子时间。

“老大正值青春期，有交流的需求，每天我们就像朋友一样聊聊。老二比较小，喜欢搂搂抱抱。平时没有太多时间给到她们，但要给她们提供足够的情绪价值。”王莉笑着说。

周末，她会专门抽出一天陪孩子们，或者出门逛街，或者锻炼，或者参加一些活动。王莉说自己是个比较清心寡欲的人，除了工作和家庭，没有太多别的欲望。

过去的一年，以心医疗实现了从研发型企业到完善的公司化运作的转型。公司研发生产的全球首款无创ReDS™无创肺水测量仪也已获得含中国、美国、欧盟等九个国家和地区的注册证书，并启动销售。此外，公司研发的MitraFix®经导管人工二尖瓣系统正式纳入国家药监注册审评绿色通道，注册临床试验进展顺利，这是全球首款同一瓣膜可同时经心尖和经股静脉路径的二尖瓣介入置换产品。

王莉离自己的梦想又近了一些。



2022年，公司研发的全球首款Polymer TAVR SIKELIA™在复旦大学附属中山医院由葛院士团队完成了全球首例植入，为瓣膜病的介入治疗带来划时代的意义。



被投资企业ESG案例



长胜科技的秘密武器：让服装变得更“绿色”

NTX是一家创新型纺织科技公司，提供纺织品数位转移印染技术、设备、耗材、技术支持和培训整体解决方案。其自主研发的Cooltrans™(冷转移)印染技术可解决纺织行业耗水多、耗能高、污染大的问题，大大降低纺织行业的碳排放量，引领者纺织行业的可持续发展之路。



驿公里智能洗车：绿色环保创新技术走向海外

国内智能洗车领先品牌驿公里智能以其自研的水循环系统，带来了一场环保革命。驿公里的洗车技术和设备，不仅能够在短时间内全方位清洗车辆，而且能够回收再利用洗车产生的废水，减少90%的商业用水。



安能物流：积极应对气候变化，打造“绿色运输”标杆企业

如何应对气候变化是当下全球共同面对的重大挑战之一，也是交通物流行业ESG的重要议题。2023年，零担物流头部企业安能物流参考金融稳定理事会成立的气候相关财务信息披露工作组(TCFD)的建议，以及香港联交所新发布的《气候信息披露指引》，规划应对气候变化风险相关工作。



瑞幸咖啡：以赴美好明天

瑞幸咖啡的可持续发展战略分为“淬己为脉：凝聚长远发展驱动力”、“携手为舵：共建负责任价值链”、“护源为和：守护绿色繁荣家园”三大部分，以“数智赋能”为整体支撑，分别代表公司面向自身、面向价值链、面向更广阔社会环境的可持续发展愿景和实践方向。



优艾贝医疗助力贫困先心病患儿重获“心”生

优艾贝医疗集团与上海佑心慈善基金会发起缘爱专项基金，北京京都儿童医院心胸外科主任杨学勇及其专家团队在青海省和贵州省开展了多次儿童先心病筛查活动，并成功为多名先心病儿童完成了心脏手术。



泰邦生物发挥业务优势积极投身公益

作为中国领先的血制品生物医药企业，泰邦生物责无旁贷，在新冠疫情期间24小时运转，最大程度保障医疗机构用药需求。而在罕见病救助方面，泰邦生物更是从2016年就启动血友病援助项目，通过其业务优势，持续为血友病患者提供药品和关爱。



美餐：引领团餐行业变革

美餐的业务发展与食品行业和全球可持续性发展目标中的保障民生和美好生活、责任消费和生产等愿景目标直接相关。作为以科技驱动的数字团餐平台，美餐在信息化提效、食品安全管理、减少食物浪费和促进可持续发展，以及改善员工福利等方面持续努力，并积极承担社会责任。





NTX™

长胜科技的秘密武器:让服装变得更“绿色”

NTX是一家创新型纺织科技公司,提供纺织品数位转移印染技术、设备、耗材、技术支持和培训整体解决方案。

其自主研发的Cooltrans™(冷转移)印染技术可解决纺织行业耗水多、耗能高、污染大的问题,大大降低纺织行业的碳排放量,引领者纺织行业的可持续发展之路。

奥运会制服常常是赛场之外大家津津乐道的话题之一。2022年北京冬奥会,拥有霞光红、天霁蓝等多款色彩的制服格外亮眼,制服上的图案融合了中国传统山水画与冬奥核心图形的雪山图景,将传统美学和冰雪运动巧妙地融合在一起,成为赛场一道流动的风景区。

这是图案得以在服装上完美呈现,离不开数字化冷转移印花技术的助力。这项技术背后,是一家名为NTX™纺织科技集团(又称“长胜科技”)二十年如一日的研发积累,也承载着解决印染行业耗水多、耗能高、污染大的问题的希望。

长胜科技是中国首家纺织品数位转移印染技术、设备、耗材、技术支持和培训整体解决方案提供商。公司创始人钟博文长期深耕印染行业,深知传统技术对于能耗

和环境带来的压力,也感慨行业变革之缓慢。极力想要改变现状的他决定全力转向冷转移技术的研发和升级。

2000年,带着“创新”基因的长胜科技成立。但知易行难,直到2010年,公司才完成初代设备和耗材的打磨,启动了艰难的商业化之路。随后十年间,公司持续在研发上投入,不断接受品牌方的考验,攻克诸多技术难点,完成了多次设备和技术的迭代,逐渐获得品牌方的认可。

为纺织业插上科技的翅膀

纺织是人类历史上最早的产业之一,也是人类生活中不可或缺的一部分。传统纺织业是典型的高能耗、高水耗、高污染行业,特别是纺织品染整过程中,会产生大量的废水、废渣,给环境和人类健康带来极大危害。

颠覆性技术的时机已经成熟。在钟博文的带领下,长胜科技借鉴印刷行业的成熟技术,设备工艺和材料工艺进行研发创新。

由于冷转移印染的过程中是不加热的,这对于转印载体以及染化料,也就是前处理液、涂层材料、以及染料都提出了极高要求。固色环节也是在常温下进行的,这又是一道挑战。

为了选择到最适合的染化料,找到最精确的数量值,与冷转移工艺、设备完美结合,达到最优的印染效果,钟博文和他的科研、生产团队在十年时间里,把全部精力、物力、财力投入到冷转移技术的研发过程中,经历近千次实验,其中艰辛可想而知。

如今,长胜科技印染的布料不仅色牢度高,水洗、日晒、干湿擦拭牢度等方面性能均高于传统印花,而且还突破了原料方面限制,可以应用在锦纶、涤纶等合成纤维与棉、麻、蚕丝、羊毛等天然纤维。此外,该技术还让工序流程更加精简,可以提升供应链的反应能力,降低生产成本,提升生产效益。

当然,更大意义在于,与传统印染相比,这项技术可以实现约65%的能源节省,90%的用水节省以及40%的染料用量节省。同时也可以减少健康威胁,为印染厂的员工们创造清洁安全的工作环境。

长胜科技拥有120项境内外专利,还有35项申请中专利。

让服装更“绿色”

一件衣服的价格好像很容易理解,但实际上我们付出的成本不仅是标签上的价格,更大的环境成本则被习惯性忽略了。

国际能源署(IEA)发布的《全球能源回顾:2021年二氧化碳排放》指出,服装行业碳排放量占全球总排放量的10%,是仅次于石油的第二大污染源。联合国环境规划署曾提供过一组数据显示,生产一条牛仔裤需要7500升水,相当于一个人7年的饮水量。此外,整个过程(从生产棉花到运送成衣至门店)还会带来严重的化学污染,以及高达33.4千克的碳排放量。

NTX Cooltrans冷转移印染技术有望给产业链带来颠覆性的改变。以国际组织 Sustainable Apparel Coalition评估服装和鞋类产品对环境和社会影响的重要技术指标Higg Index来衡量,长胜科技冷转移印染技术被评价为全球对环境和社会影响最小的印染技术。

让我们来看长胜科技针对牛仔行业的解决方案。首先,通过NTX-AI智能设计创款,输出生产工艺单(tech pack)、高分辨率打印图档及裁切排料版面。随后,高精度NTX Cooltrans冷转移印染技术将设计好的牛仔效果转印到面料上,再经过NTX-Laser多线程智能激光剪裁,送至一般成衣厂缝制,即可制成牛仔服饰,变革了传统牛仔从染纱—织布—后整—水洗的流程,是一种革命性的新型环保牛仔生产方式。

随着NTX Cooltrans冷转移印染技术的日臻成熟,公司逐渐获得阿迪达斯的信任,破天荒地成为后者认证供应商。此外,公司还长期服务于Fanatics、Puma、Reebok、迪卡侬、Jack Wolfskin、Justice、AEO等众多国际品牌。

如今,长胜科技正在快马加鞭进行全球布局。公司已经在已在中国、泰国、柬埔寨、印尼、越南等国家建立生产基地(Eco-Mills)。公司计划未来三年将在上述国家扩大产能,并在2030年前将生产基地拓展到土耳其、印度、孟加拉、巴基斯坦、约旦、埃及、墨西哥、洪都拉斯、巴西、阿根廷等国家,以便实现更大的绿色愿景。



传统印染工厂:污浊潮湿、刺鼻难闻



Cooltrans工厂:干净整洁



驿公里智能韩国济州岛店



驿公里智能洗车:绿色环保创新技术走向海外

随着公众环保意识的提高,各行各业都在致力于减少资源消耗和环境污染。在洗车行业,国内智能洗车领先品牌驿公里智能以其自研的水循环系统,带来了一场环保革命。驿公里的洗车技术和设备,不仅能够在规定时间内全方位清洗车辆,而且能够回收再利用洗车产生的废水,减少90%的商业用水。

2017年8月,驿公里在杭州投放了第一台智能洗车机,把标准自动化洗车带入到洗车行业,并实现365天24小时营业。目前,驿公里在中国21省市自治区经营超过3000家站点。

2023年,驿公里智能走入泰国、韩国、印尼等国家,并在北美、欧洲、中东等全球其他主要区域积极拓展,更多消费者将受益于其环保节能的技术优势。驿公里先进的远程无人值守智能管理平台,可实现无地理位置和时间限制的中台安全管控,成为驿公里智能这个中国品牌打开海外市场的独特竞争优势。

作为海外当地为数不多的中国服务商,驿公里智能凭借品牌在中国市场的经验积累和已验证的产品模型,通过系统将运营细节模块化管理,极大的简化运营难度,帮助海外合作方安装、测试后即可快速进入经营状态。

海外全套站点的铺设及地理位置的选择,优先考虑到中国用户海外自驾旅行及生活用车场景的服务延伸,有需求时随时打开驿公里APP跟国内一样使用便捷。

节水90%:驿公里的创新水循环系统

街边洗车对城市居民来说,最大的隐患是洗车后水中洗车残液、含油污水的处理。如果不做处理直接排污,通过街边下水管道混入地下水,会污染到日常用水。驿公里运营团队在铺设洗车给水管时,会刻意与生活用水管道平行或交叉并保持一定距离铺设,在需要与

生活水管接口时会在接口处做特殊防护处理,确保用水安全。

驿公里智能洗车机的独特之处在于采用智能化无人化运营,内部配备智能洗控系统,以高压喷淋+毛刷清洗技术为基础,辅以车辆智能扫描识别和自动调整洗车力度,并将洗车所产生的废水进行回收净化再利用。在这一绿色环保的洗车过程中,驿公里智能洗车充分体现了以技术的赋能环保的思路。

雨季时,洗车机顶部设计可自主收集雨水并完成初步过滤。与洗车机底部再生格栅日常收集的洗车后含油污水、清洗废液残液等废水,一同由水循环控制系统进行污水深度净化处理,与普通洗车机相比,驿公里减少商业用水近90%。这一创新技术也获得了多项专利,并被纳入了上海市节水技术产品推广目录(第一批)。

而洗车用过的污水也将再次进入循环,被多次利用,切实做到环保无负担。

自研一体化过滤技术,水质干净,更清透

除隔油沉淀+石英砂经典过滤方式外,驿公里智能自研生物过滤净水系统,以打造更好水质的过滤效果。

在经历前期沉淀和基础杂质过滤后,利用先进的生物降解和三级沉淀技术通过MBR微米膜过滤掉0.01-0.1微米以下的颗粒物及漂浮在表面的油脂,生物反应器内好氧微生物将进一步降解污水中的有机污染物,同时利用生物反应器内的硝化细菌转化污水中的氨氮,祛除过滤水中的异味成分,最后通过固液分离过滤系统还原清澈水质。

整个生物过滤过程,模拟自然界河流体系让水质保持清澈的自净化原理,用技术还原大自然的净水智慧,低碳环保真正可循环。



驿公里智能泰国曼谷店



驿公里产品系列:“愿景”

洗车液对污染环境的影响也不容小觑。市面上的洗车液几乎都含有对环境有害的化学物质——壬基酚聚氧乙烯醚。该物质被排放到环境中会迅速分解成壬基酚(NP),对生物的性发育产生影响,并且干扰生物的内分泌。因此,壬基酚聚氧乙烯醚是东北大西洋海洋环境保护公约(OSPAR公约)提出优先控制的15类化学物质之一。

驿公里智能与华东理工大学化工学院共同研发出新一代洗车液配方。该配方综合考虑环保与去污能力,采用降解速度远高于壬基酚聚氧乙烯醚的配方,保护环境的同时也不会影响清洗质量。该清洗液适用于中高档汽车的无人化清洗,也适用于驿公里智能洗车机器人,不仅保证清洗效果,还具有易降解、低残留的环保优势。

凭借环保、高效的洗车设备和技术,驿公里为多渠道石油企业、行业龙头企业及地方政府提供专业的无人洗车设备、场地基建、产品售后运维解决方案,充分印证了合作伙伴对驿公里方案专业性、研发技术实力、生产供货能力、售后维保能力、特殊需求开发响应能力等方面的肯定。



驿公里产品系列:“银河”



驿公里智能印尼雅加达店



安能ane

安能物流:积极应对气候变化,打造“绿色运输”标杆企业

安能物流(港交所代码:09956)是中国零担物流头部企业,于2010年成立,以“物流创造无限可能”为使命,行业首创货运合作商平台模式,专注为客户降本增效,提供高性价比、更好体验的运输服务。截至2023年6月30日,安能在全国拥有94家自营分拨中心,总面积达182万平;自营车队拥有10200多辆运输卡车及挂车,拥有28000多家货运合作商和代理商,快运网络覆盖中国约96.7%的县城和乡镇,目前已为中国各行业和地区超过500万客户提供服务。

如何应对气候变化是当下全球共同面对的重大挑战之一,也是交通物流行业ESG的重要议题。2023年,零担物流头部企业安能物流参考金融稳定理事会成立的气候相关财务信息披露工作组(Task Force on Climate-Related Financial Disclosures, TCFD)的建议¹,以及香港联交所新发布的《气候信息披露指引》,规划应对气候变化风险相关工作。



¹TCFD建议企业利用情景分析来评估气候相关风险和机遇对其业务、战略和财务的潜在影响。联合国政府间气候变化专门委员会(IPCC)将截至21世纪末的气候变化情景按照温室气体路径浓度分为RCP2.6、RCP4.5、RCP6.0和RCP8.5四种。RCP2.6是最激进的做法,它假设到21世纪末全球温室气体排放达到负值。而RCP8.5是惯常用法,它最符合“照常营业(Business as usual)”的无政策结果,并预计到21世纪末全球平均气温将升高4度。

管治

董事会负责监督安能建立常态化气候变化风险的识别流程,ESG委员会负责监督气候变化风险识别的定期开展,协调各职能部门针对识别出的气候变化风险采取必要行动,并向董事会定期汇报与提出建议,以协助其评估集团气候变化风险应对措施的有效性。

策略

安能物流已借鉴气候相关财务披露(TCFD)建议和港交所《气候信息披露指引》,初步建立系统性披露框架。同时,安能还通过与同业进行深入比较,努力了解行业内的气候变化风险管理举措,包括但不限于同业气候变化适应性措施、减缓风险的实施情况以及可持续经营的最佳实践。

安能参考TCFD框架,以联合国政府间气候变化专门委员会(IPCC)在第五次评估报告中介绍的代表浓度路径RCP2.6及RCP8.5两种强对比性情景作为安能物流的气候变化风险分析情景,有效地识别及评估在不同情境下,气候相关风险对公司业务表现的潜在影响。公司通过对政府规划、政策和极端天气事件的历史记录进行资料搜索与查阅,以确定与安能运营相关的气候议题。在RCP2.6的强管控情境下,安能物流主要识别出转型风险对公司的影响;在RCP8.5的高排放场景下,实体风险则会给公司的运营带来更高的风险。

风险管理

基于识别出的相关性气候变化过渡风险和实体风险,公司拟通过缓解与适应两种方式降低气候变化对日常运营所带来的影响。一方面,公司通过加强对极端天气的监控,建立应急预案等方式,适应气候变化,尽可能将气候变化带来的风险降至最低;另一方面,通过加快低碳转型,加强能源管理,调整能源结构,安能致力于减少自身运营对环境带来的影响,以其与全行业,全社会共同努力,缓解气候变化产生的影响。

截至目前,安能物流已开展了一系列措施应对对安能业务影响较大的气候变化风险。例如,安能物流已通过《采购管理制度》对供应商提出环境和社会相关要求,并在日常工作中关注供应商的环境和社会问题,监督其表现。安能已计划制定详尽的碳排放披露方案,明确测算、监测、报告的标准流程,未来将在现有数据基础上更加公开透明地披露碳排放数据。

指标和目标

为有效应对气候变化风险,强化安能的气候稳健性,安能采取综合措施,设立指标和目标,分为缓解与适应两方面。在适应方面,通过加强对极端天气的监控、建立应急预案等方式,致力于将气候变化带来的风险降至最低。同时,在缓解方面,加速低碳转型,强化能源管理,调整能源结构,以减少自身运营对环境的影响。

安能积极履行企业环保责任,切实遵守相关环境法律法规和污染物排放标准,在办公、租赁、分拨、运输、包装等所有运营环节,安能物流制定了严格的环境管理标准,并定期进行检查和政策更新,致力于高效利用各类能源和水资源,同时降低废弃物、废气和废水排放,确保在所有经营活动中最大限度地降低对环境的影响。

绿色运输

安能物流致力于在物流运营中采取绿色和低碳措施,以提高能源使用效率并降低环境影响。安能通过智能决策规划线路、自动驾驶重卡技术引入、节油车辆更替、升级现有车辆设备、投入使用液化天然气(“LNG”)车辆等措施,对车队能耗和温室气体排放进行严格管控。报告期内,安能物流自有车队实现温室气体减排量56,494.04吨。

根据《环境与气候变化政策》,安能物流将通过以上措施实践“绿色运输”原则,有效提高能源使用效率,降低运营车辆柴油消耗。在报告期内,安能成功实现年度柴油消耗目标,将油耗降低至27.5升/百公里,较2022年降低3.41%。安能物流自有车队更替和技术升级将持续推进,以进一步减少温室气体排放,为可持续发展和环保事业贡献积极力量。

减碳方向 完善管理

减碳具体举措

- ✓ **完善规章制度:**发布《关于发布切换加油管理方案的通知》《关于发布车辆节油奖“实奖实罚”的通知》等通知,明确了车辆油量管理和车辆节油奖惩机制,提升车辆实际油耗数据掌控的精确度和驾驶员积极节油驾驶的积极性。

减碳方向 智能管控

减碳具体举措

- ✓ **智能模型决策:**优化系统,以大数据分析优化车辆投放和线路规划,减少无效运力,降低能耗碳排。

- ✓ **车联网平台:**基于车联网系统的使用准确掌握自营车队车辆数据,实现对自有车辆的用能管控,并通过经济驾驶培训,培养驾驶员的绿色驾驶习惯,有效降低运营车辆油耗。

减碳方向 改造升级

减碳具体举措

- ✓ **节油技术改造:**对现有柴油车辆推广使用低滚阻轮胎、配置导流罩等节油技术改造来降低车辆油耗,2023年,自有车辆改造率达100%。

- ✓ **节油车型推广:**大力推广三轴换两轴节油车型,在满足运输和安全的的前提下,减少对环境的影响,2023年,三轴换两轴节油车辆数为1,884辆。

减碳方向 清洁能源

减碳具体举措

- ✓ **引入新能源重卡:**大力引入新能源重卡,24-25年预期全国上线换电重卡,节约能耗成本,降低碳足迹。

- ✓ **清洁能源使用:**大力投入清洁能源的使用,持续推广LNG车型的应用。报告期内,安能物流已投放LNG车辆52台,以LNG车型替代柴油车型实现节约柴油2787.28吨。

- ✓ **电叉代替油叉:**各分拨中心均通过电动叉车替换燃油叉车的手段,致力于建设绿色分拨中心。



瑞幸咖啡：以赴美好明天

瑞幸咖啡luckin coffee(“瑞幸”)总部位于厦门,是中国门店数量最多的连锁咖啡品牌。截止2023年12月31日,瑞幸咖啡门店数量超过16,000家,以“创造世界级咖啡品牌,让瑞幸成为人们日常生活的一部分”为愿景,充分利用移动互联网和大数据技术的新零售模式,与各领域优质供应商深度合作,打造高品质的消费体验。



启动碳盘查与核查

2023年4月,经可持续发展委员会联席主席批准,瑞幸咖啡正式组建气候变化与碳中和分委会,由运营线负责人、产品线负责人和CFO任分委会委员,负责统管公司双碳工作规划、气候变化风险与机遇的识别与管控等相关事项。

与此同时,瑞幸在分委会正式下设气候变化与碳中和工作小组,由产品中心、拓展中心、营建中心、运营中心、联营业务中心、供应链中心、咖啡供应中心、行政部、技术中心、财务中心、内控合规部专设负责人,支持气候变化与碳中和工作的具体开展。

2023年8月,瑞幸咖啡完成首次公司碳盘查及核查工作,本次核查范围包括瑞幸咖啡基于运营控制权的办公区、工厂及门店,为减碳目标的制定奠定基础。2022年,瑞幸咖啡范围一、二、三碳排放分别为0.47万吨二氧化碳当量、8.2万吨二氧化碳当量及76.92万吨二氧化碳当量。

2023年3月,瑞幸咖啡发布了“以赴美好明天Being a force for a brighter future”可持续发展战略。10月,瑞幸发布可持续发展三大战略关键议题,为公司的可持续发展实践指明方向。

瑞幸咖啡的可持续发展战略分为“淬己为脉:凝聚长远发展驱动力”、“携手为舵:共建负责任价值链”、“护源为和:守护绿色繁荣家园”三大部分,以“数智赋能”为整体支撑,分别代表公司面向自身、面向价值链、面向更广阔社会环境的可持续发展愿景和实践方向。这三部分构成了一颗“咖啡豆”,以瑞幸数字化基因赋能,协力创造可持续发展价值、推动有瑞幸特色的可持续发展实践加速落地。以强健公司发展为起点,瑞幸协同合作伙伴与消费者,持续开展可持续发展实践、引领行业可持续发展、影响年轻一代消费人群创造可持续价值,凝聚力量共创更美好的未来。

在可持续发展战略的指引下,瑞幸积极开展可持续发展体系建设与实践工作。

开展应急救灾活动,积极承担社会责任

2023年夏天,受台风“杜苏芮”影响,河北省涿州市受洪涝灾害影响严重。瑞幸咖啡通过中国乡村发展基金会捐赠500万元,用于涿州地区紧急救援、社区卫生防疫、受灾群众过渡安置及受灾地区灾后重建工作。

12月19日,甘肃临夏州积石山县6.2级地震,瑞幸再次通过中国乡村发展基金会捐赠500万元,成为餐饮连锁行业第一个响应救灾需求的企业。

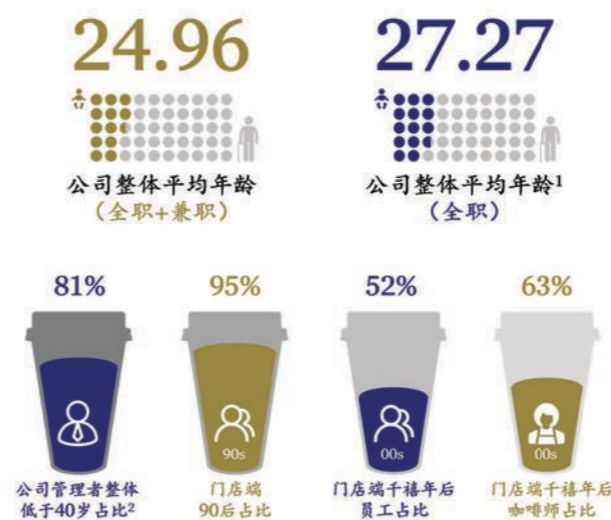


2023年夏,瑞幸咖啡捐助500万元支援涿州洪涝救灾。

年轻的人员结构

随着瑞幸的日益壮大,强大的组织能力对公司业务可持续发展愈加重要。仅2023年,瑞幸咖啡就晋升一万名员工,其中包括一位主管人力资源的高级副总裁,以及分管咖啡供应链、IT产品和运维架构等核心领域的三位副总裁。

人员结构方面,瑞幸咖啡展现出年轻化的特征。截止2023年12月31日,公司门店员工平均年龄为25岁,63%的咖啡师为零零后,80%以上的总部管理者年龄在40岁以下。



备注:

1. 数据为截止2023年12月31日的全年数据或当日数据。数据口径为自营门店全职员工,特别说明的除外。无论全职和兼职,所有数据皆不包含联营门店的员工数据。
2. 包含总部的经理级别至高级副总裁级别的管理人员。

植物基拿铁具显著减碳意义

经必维(Bureau Veritas)认证核查,生椰拿铁热饮碳足迹比拿铁低55%,冷饮比拿铁低42%。瑞幸咖啡累积售出5亿杯生椰拿铁,相当于与消费者携手减少约23万吨碳排放。在为消费者带来全新味觉体验的同时,验证了中国年轻一代消费者选择更低碳咖啡产品的可能。



举办绿色低碳的合作伙伴大会

2023瑞幸咖啡合作伙伴大会上，瑞幸咖啡尝试了可持续发展办会模式，向170余家合作伙伴企业、330余名合作伙伴展现瑞幸根本性变革与发展愿景的同时，也将可持续发展实践融入到合作伙伴大会细节之中。

基于“先控排、后中和”的整体思路，瑞幸咖啡实现了对大会产生的94吨二氧化碳的碳中和目标。大会现场99%以上用纸，采用经过FSC认证的环保纸或再生纸，大会桌卡及主持人手卡用纸使用55%瑞幸咖啡渣制成；可再生可循环理念也融入大会欢迎礼包之中，与合作伙伴分享可持续理念。



加入联合国全球契约组织

2023年5月，瑞幸咖啡正式加入联合国全球契约组织 (United Nations Global Compact, UNGC)，与全球15,000家企业会员一起，承诺遵守关于人权、劳工标准、环境及反贪腐的全球契约十项原则。

低碳环保实践向生产端覆盖

即将投产的苏州烘焙基地，将会是瑞幸绿色环保程度最高的全产业链咖啡烘焙生产基地。苏州烘焙基地采用低耗能暖通空调系统、LED照明系统、雨水回收系统、太阳能光伏供电系统等，运用“零排放”废气处理模式，配置能源管理平台，将绿色低碳贯彻整个生产环节，减轻产品加工对环境的影响，为可持续发展贡献力量。



瑞幸咖啡苏州烘焙基地预计将于2024年正式投入使用。



荣誉与奖项

2023年，瑞幸咖啡在可持续发展领域获得了一系列的荣誉与奖项：

- 2023怡安中国最佳ESG雇主
- 2023可持续发展在中国云端峰会“践行可持续发展·荣誉企业”
- 中国企业社会责任年会“2023年度杰出责任报告”
- 21世纪“活力·ESG”创新论坛“21世纪活力·ESG环境友好案例”
- 0碳未来 第二届ESG创新实验榜“区块链业财创新奖”
- 网易财经ESG趋势论坛“企业优秀ESG实践案例评选”年度ESG价值品牌
- 凤凰网行动者联盟2023公益盛典“特别贡献奖”
- 钛媒体集团2023EDGE Awards“年度消费品牌—可持续发展创新奖”
- ESG实践在中国研讨会“2023企业ESG年度特别案例”
- 中国企业社会责任榜“ESG创新实践奖”
- 新浪新闻·绿色中国可持续影响力峰会“年度先锋行动奖”



优艾贝医疗助力贫困先心病患儿重获“心”生

优艾贝医疗集团是一家以妇儿为主线的综合医疗集团,为中国一线城市的广大家庭提供中高端医疗服务。优艾贝医疗在北京、上海持有和运营多家医疗健康服务机构,包括北京京都儿童医院、上海浦滨儿童医院、上海艾儿贝佳妇产科医院及优艾贝国际月子中心等,年服务客户和病患超过80万人/次。

优艾贝医疗拥有优秀的专业医疗团队和运营人员,专业和体系化的管理模式,在儿童血液科、儿童心脏外科、消化儿科、发育行为儿科、妇产科等多个学科领域拥有较强的专业优势。

2023年10月31日,北京天安门广场前,几名来自青海省班玛县的孩子和其家人在这里留下了一张珍贵的合影。这是他们第一次来到北京,看到了以前只能在课本上的天安门、人民大会堂、人民英雄纪念碑……孩子们兴奋而又好奇地东张西望,指指点点,绽放出久违的笑容。

20多天之前,他们怀揣着紧张的心情,第一次坐飞机飞抵北京;10日之前,他们在北京京都儿童医院接受了先天性心脏病(简称“先心病”)的治疗手术,摆脱了自出生以来就面临的健康威胁,术后恢复良好。在医院大厅,他们开心地为医护人员戴上从家乡带来的哈达,而这些与他们朝夕相处了10多天的医生叔叔、阿姨和护士姐姐们,则给他们带来了缤纷的鲜花。

这场暖“心”救助活动,“缘”启优艾贝医疗集团(简称“优艾贝”)与上海佑心慈善基金会发起的缘爱专项基金(简称“缘爱基金”)。虽然设立时间仅4个月,但缘爱基金已经开展了多次筛查活动,覆盖人群超过9000余名。在10月的青海省果洛州班玛县和11月的贵州省赫章县,都留下了北京京都儿童医院心胸外科主任杨学勇及其专家团队忙碌的身影。

通过大规模初筛和进一步超声检查,检查出37名先心病患儿,其中已手术14人,建议手术18人,随访5人。目前,建议手术的18人中,已有7名患儿在北京京都儿童医院完成了手术,重返校园及正常生活。

来自青海省班玛县的孩子和其家人在手术后在天安门广场留影。



这其中,有一位7岁的复杂性先心病患儿小丽(化名)。她嘴唇、手指间均呈黑紫色。正值活蹦乱跳的年龄的她却因为先心病而喘气无力,瘦弱爱生病,性格也逐渐变得内向,不爱说笑。

在缘爱基金的组织下,小丽通过绿色通道抵达北京京都儿童医院,12月22日,小丽进行了双向腔肺吻合术。术后小丽嘴唇、手指尖黑紫色消失,笑容重新回到了这个小女孩的臉上,医护人员明显感觉到其活泼开朗的天性逐渐显现。

先心病是儿童最常见的心脏病。我国先心病发病率在活产新生儿中为0.6%~1%,高原地区儿童先心病发病率要远高于平原地区。如未经治疗,早期可能会病情严重甚至死亡。但如果早发现、早治疗,多数患儿可以过上正常人的生活。

“一家医院的力量是微小的,但通过这样持之以恒的行动,有越来越多的人愿意加入我们,为这些贫困地区的孩子们带来改变,这是非常有意义的。对于我们医护人员来说,孩子们天真的笑容让我们觉得一切付出都是值得的。”孙媛说。

谈起设立缘爱基金的初衷,优艾贝医疗集团CEO王煜表示,作为一家以儿童为主线的综合医疗集团,优艾贝一直在思考如何发挥自身资源优势更好地服务患儿。在日常诊疗中,我们意识到,许多贫困地区的孩子因为没有得到及时救治耽误了病情,小病拖成了大病,从而影响了孩子一生,也给整个家庭带来痛苦。我们希望通过缘爱基金的设立,触达这些医疗资源匮乏的贫困地区的患儿,为他们提供切实的帮助。

北京京都儿童医院是优艾贝旗下的一家儿童医院,是全国最大的民营三级儿童医院,也是北京市危重新生



专家组在青海省班玛县进行先心病筛查。



患儿在北京京都儿童医院术后合影留念。

儿抢救转会诊网络指定医院,国际SOS、“999”签约单位,获得国家级行业标准最高等级“5星3A”认证。医院以血液科、心胸外科、急重症医学科、呼吸过敏科为重点学科,其水平全国领先。小儿血液科、小儿心胸外科的外地患者占比超过90%。

北京京都儿童医院院长孙媛说,医院高度重视对先心病早筛查、早诊断、早干预,希望借此为贫困地区患儿提供及时、正确、温暖的健康守护。

她还表示,本次缘爱基金的设立是一个起点,医院也进一步明确了未来工作目标和计划。包括班玛县和赫章县在内,医院已经对接了十余个贫困地区,横跨青海、西藏、四川、宁夏、内蒙等地区,并逐一建立了联系和了解了基础信息,目前有些地区已经确定筛查方案。

此外,京都儿童医院还在探索更多合作模式,希望整合更多资源和力量,缓解贫困地区儿童就医难题。

医院计划利用自身优势学科资源,将救助范围从单一的先心病,拓展到血液病等多病种,并对对接地区提供持续的医疗帮扶和医生培训,带动当地科室发展,提升当地医疗水平,惠及更多当地百姓。



泰邦生物发挥业务优势积极投身公益

泰邦生物是一家先进的综合性血液制品和生物医药企业，核心业务包括血液制品和生物制品的研发、生产和销售。2023年伊始，疫情防控进入新阶段，血制品供不应求，泰邦生物责无旁贷，24小时运转，最大程度保障医疗机构用药需求。

而在罕见病救助方面，泰邦生物更是从2016年就启动血友病援助项目，通过其业务优势，持续为血友病患者提供药品和关爱。

同心聚力，保障药品供应

2023年，是不寻常的一年。在经历了三年的新冠疫情防控后，1月8日，中国将新型冠状病毒感染回归为乙类管理，疫情防控由此进入新阶段。

随后，新冠疫情在全国各地接连进入感染高峰，医疗资源极度紧张，老年人危重病高峰期也接踵而至。面对人血白蛋白、静注人免疫球蛋白（pH4，俗称“静丙”）等血浆制品的需求量突然暴增的情况，作为中国血液制品行业主力厂家之一的泰邦生物以社会责任为己任，在严格保证产品质量的前提下，最大程度保障全国各级医疗机构用药需求。

回忆起年初的情形，公司员工老李仍然十分感慨。作为最早一批加入泰邦生物的老员工，他用了“前

所未有的挑战”来形容当时公司产品生产和供应的情况。“一方面，生产人员陆续感染减员、人手严重紧缺；另一方面，原料血浆供给不足，但老百姓用药需求却不断升高。”

由于医院库存有限，多地血液制品陆续告急。在此情况下，泰邦生物选择了全力以赴，坚持最大负荷生产。为了保证生产，公司所有人员取消休假，泰邦山东和贵州的工厂24小时运转。同时，各部门关键岗位还安排了24小时轮班坚守，全面协调药品生产、质量检测，全力确保紧缺药品在最短时间内能从生产基地到医院临床。

泰邦生物以保重症救治为核心，接连发出多项社会责任倡议，共同守望相助，为全国的新冠救治贡献力量。

在抗击新冠疫情的过程中，公司深感广大一线医务工作者的不易。因此，泰邦生物集团联合泰安市泰邦生物慈善基金会宣布成立“致敬最美逆行者公益关爱项目”，拨出慈善基金首批1000万元，为那些投身“战疫”的人们送去关怀和温暖。

立足优势，精准救助罕见病患者

泰邦生物慈善基金会是山东泰邦生物制品有限公司发起设立的非公募基金，成立于2017年8月。近年来，基金会积极践行国家大病救助工作宗旨，持续推进血友病精准扶贫项目，减轻贫困血友病患者的经济压力。

血友病是一种伴性遗传性出血性疾病，由于患者体内缺乏足够的凝血因子，血液在血管破损部位不能正常

凝固。如果治疗不及时，易使患者致残甚至危及生命。血友病患者主要症状表现为自发性出血或轻度外伤后出血不止等，也因此被称为“玻璃人”。2018年5月，国家卫健委将血友病列入第一批罕见病目录。

早在2016年，泰邦生物就启动了“血相融、爱相拥”第一阶段血友病精准扶贫项目，至2018年底累计向省内贫困血友病患者捐助500万元的药品及救助基金，救助贫困患者185名。看到了药物救助给患者带来生活的改善，泰邦生物随即启动了第二阶段的援助，并在2023年设立了“泰友安”援助公益项目，为血友病患者提供帮助。

《中国血友病诊治报告2023》指出，中国血友病患者率在(2.73-3.09)/10万。该病目前唯一有效的治疗措施是因子替代治疗。然而，昂贵的治疗费用往往造成患者因病致贫、因病返贫。

在血友病患者人群中，乙型血友病发病率低，社会重视程度较低。之前，国内仅有“人凝血酶原复合物”和“进口重组人凝血因子IX”可选择。然而因为价格相对昂贵，很多患者无力负担。为此，泰邦生物没有计较经



济上的得失，义无反顾地投入上亿元，并历经七年时间，最终自主研发生产的人凝血因子IX“泰九安”成为中国首个乙型血友病精准治疗的高纯血浆源性凝血因子IX。

2021年，“泰九安”成功纳入医保报销范畴。2022年基金会也正式发起援助慈善公益项目，患者通过

参加援助项目获得一定比例的援助，大大降低患者家庭经济负担。

据统计，2023年基金共捐赠资金及药品4000余万元。泰邦生物相关负责人表示，血友病虽然发病率不高，但对于每个患者家庭来说痛苦却是100%的，我们愿意通过自身的努力减少他们的痛苦，为这些家庭带来崭新的希望。看到用药后，他们生活质量明显提升，我们的付出也是值得的。





美餐:引领团餐服务行业变革

美餐创立于 2011 年,是中国领先的数字团餐平台。旗下涵盖平台餐饮和科技赋能两大业务模块。美餐致力于服务体验、技术创新和业务模式等方面的升级和变革,通过“多元供给+数字化”战略,将更为丰富的餐饮解决方案带给用户,打造更优质的员工用餐体验。

美餐的业务发展与食品行业和全球可持续发展目标中的保障民生和美好生活、责任消费和生产等愿景目标直接相关。作为以科技驱动的数字团餐平台,美餐在信息化提效、食品安全管理、减少食物浪费和促进可持续发展,以及改善员工福利等方面持续努力,并积极承担社会责任。



信息化助力公司治理水平提升

随着美餐业务的快速发展,信息系统在公司运营中发挥的作用越来越重要。由于业务应用系统的管控和使用归口于各业务部门,各业务系统间经营数据核对、汇集和分析需要大量的人工干预,进行线下的核对和修正。

2023年,美餐积极推进公司数据治理工作。通过建立主数据管控平台,对各业务系统中产生的主数据进行统一的管控,从而达到管理口径、业务定义和技术标准的统一,使各个业务模块数据与财务数据口径一致,同时满足业务部门和财务部门对主数据的使用需求。主数据管控平台针对数据的产生、使用和管理实现标准化和规范化,最终为每月的经营管理报表的高效编制、财务部门和业务部门工作效率的提升夯实基础。

与此同时,通过在各项不同业务应用系统积极推进上述主数据的落地应用,有效串联起业务订单系统、业务流程管理系统(BMS)、合同系统、开票系统、报销及付款审批系统以及财务ERP等系统,整体推进财务管理

美餐办公室配置自动体外除颤器

2023年7月,美餐在办公人数最为密集北京办公室配置了2台自动体外除颤器(AED)设备,并邀请专业人士,针对AED救护进行现场培训,通过演示操作流程、讲解注意事项,提升大家的应急救援知识储备,帮助大家冷静应对突发事件,用科学的方式保护他人生命安全。

作为非专业人员可使用的便携医疗急救设备,AED与心肺复苏配合,也是抢救突发心源性猝死病人最有效的手段。

平台变革,作为中台保障与前端职能交互,支持更高效的数据收集和决策支持;夯实后台IT基础设施和运维研发保障体系,提供稳固的底层壁垒。

在实现以上系统连接的基础上,美餐将进一步推进会计凭证电子档案工作,预计在完成上线后不仅大幅提升工作效率,同时进一步推进无纸化办公,保守估计每年可以节约140箱左右A4纸,约相当于减少12棵速生桉树(直径20cm、高15m)的砍伐,从而每年可以多吸收二氧化碳216公斤。¹

数字化工具减少食物浪费,促进可持续发展

美餐积极利用数字化工具推动可持续发展,尤其在减少食物浪费方面。

美餐通过在线订餐系统,引导部分现场打餐用户提前24小时在线预点餐,订单选择和生成对应到用户个人,商家的总体订餐数量便可以根据用户需求变化动态增减,进行更准确的出餐备货。

在员工餐厅中,美餐积极引导商户利用智慧数据,根据历史订单量和实时需求信息,进行智能菜单规划,更好地满足用户口味,减少食材浪费。此外,美餐通过数据分析和人工智能技术来优化食物分发,帮助餐厅精确地预测用户需求,从而减少因过量准备而造成的食物浪费。

美餐也在推动供应链的透明化和可追溯,通过数字化技术,监控食材的采购、储存和运输,确保食材的新鲜度,减少在物流过程中的损耗。

关注环保、员工福利和企业社会责任

美餐持续关注员工福利和权益,积极参与社会公益活动,为每位员工提供公平、合理的工作条件,保障员工的权益,并定期组织员工培训和团队建设活动,提升员工的职业技能和团队协作能力。

作为国内领先的数字团餐平台,美餐尤其支持关注食品安全、环保和社区发展的公益项目,并通过捐款、捐物和志愿者服务等方式回馈社会,助力创造可持续、和谐的社会环境。

美餐开启“旧物奇遇记”集市

2023年4月22日,在第54个世界地球日之际,美餐开启以“旧物奇遇记·超值大循环”为主题的Green Day活动。活动包括“公益”、“新物”、“旧物”3类线下摊位,同时特别增设线上秒杀环节,鼓励全员参与。



活动当天,物美价廉的商品吸引众多伙伴参与,上百件好物通过本次市集进入新循环。公益摊位所得交易额由公司账户捐给“为无告的大自然坚守”公益项目,用于发掘和培育更多一线环保创变者,助力环保事业。

1. 根据国家林业局发布的相关林业和碳减排数据推算。

数据整合平台



数据整合平台

- 不同系统之间的数据整合和互通
- 所有系统可自动并即时获取所需要的数据



数据整合项目的核心目标为:
赋能不同系统之间的数据互联互通



投资项目



投资项目

企业服务

安能物流

<http://www.ane56.com/>

安能物流是中国独具优势、颇具影响力的零担快运加盟网络平台，行业首创货运合作商平台模式，专注为客户降本增效，提供高性价比、更好体验的运输服务。截至2023年6月30日，安能在全国拥有94家自营分拨中心，拥有28000多家货运合作商和代理商，快运网络覆盖中国约96.7%的县城和乡镇。

法大大

<http://www.fadada.com>

法大大是国内领先的电子签名与电子合同云平台，致力为企业、政府和个人提供基于合法数字签名技术的电子合同和电子单据的签署及管理服务。法大大同时整合提供线上司法鉴定及律师服务，实现合同全生命周期的线上闭环。

构美

<https://www.goumee.com/>

构美是一家技术驱动的新流量服务商，聚焦时尚行业，为品牌提供以直播为核心的运营和营销解决方案。公司业务包括直播运营、红人营销和整合营销等，帮助品牌布局新流量渠道，加强品牌消费者洞察，提升品牌整体效益。

美餐

<https://www.meican.com/>

美餐是国内最大的企业用餐综合服务平台，致力于为数千家企业客户提供专业的、场内场外多场景的餐饮方案。美餐团餐产业数字平台串联起用户端、企业端、商户端、营运端，实现完整的数字化用餐流程以及团餐数字化管理。

长胜科技 (NTX)

<https://www.ntx.global>

长胜科技 (NTX) 以其自主研发的NTX™ Cooltrans™ (冷转移) 印染技术赋能全球纺织供应链，解决印染行业耗水多等问题，节水量可达90%。凭借在印染技术上实现行业的革命性突破，NTX为多个国际品牌建立服装面料的全球供应链。

云学堂

<http://www.yxt.com>

云学堂成立于2011年，为企业客户提供“软件+内容+服务”的一体化解决方案。目前，云学堂已服务几千家大企业和超过3万家中小企业，包括多家世界500强知名企业。

消费

孩子王

<https://www.haiziwang.com/>

孩子王是一家数据驱动的，基于用户关系经营的创新型新家庭全渠道服务平台，是中国母婴童商品零售与增值服务的品牌，始终致力于优化中国家庭的儿童生活方式，成为中国新家庭的全渠道服务平台。

LOHO 眼镜

<https://www.loho88.com/>

LOHO于2011年创建于深圳，是国内首家新零售时尚眼镜品牌。LOHO首创眼镜行业M2C新模式，通过线上整合流量、线下承接流量的新零售全渠道创新运营，为消费者提供设计、生产、验光、配镜为体的垂直整合服务。

瑞幸咖啡

<https://investor.lkcoffee.com/>

瑞幸咖啡是中国最大的连锁咖啡品牌，致力于成为高品质的咖啡产品和专业化的咖啡服务提供商。瑞幸咖啡采用颠覆性的“新零售”模式，为广大消费者带来更高品质、高性价比、高便利性的咖啡消费新体验，推动咖啡文化的普及和发展。

红地球

<https://www.redearth.com/>

红地球品牌于1989年首创于澳大利亚，是一个领先的中国线上美妆DTC直销品牌。红地球拥有高效的供应链管理体系和研发能力，通过天猫、抖音等线上平台，为年轻消费者带来高性价比的时尚美妆产品。

医疗健康

基因宝

<https://genebox.cn/>

基因宝是中国领先的消费级基因检测平台，致力于为中国消费者提供准确、有用、便捷的基因检测产品和服务。自成立以来，基因宝坚持以客户为中心，围绕用户体验持续投入，包括自建实验室和软件平台。

银诺医药

<https://www.innogenpharm.com/>

银诺医药是一家科学驱动的生物科技公司，致力于为代谢性疾病患者提供创新的、可及且可负担的高质量药品。公司目前已拥有多项针对糖尿病、肥胖、非酒精性脂肪性肝炎等适应症的研发管线，且所有管线均为自主研发，拥有全球专利，未来将布局全球研发和市场销售。

以心医疗

<http://mitrassist.com/>

以心医疗为全球领先的心血管创新医疗器械平台型企业，其产品主要涵盖介入心脏瓣膜治疗产品，介入冠脉药物球囊产品，以及介入心衰治疗产品，均为拥有全球知识产权且技术全球领先的产品。以心医疗所拥有的介入二尖瓣置换产品是全球唯一的同一瓣膜同时可匹配经心尖及经股静脉输送路径的产品。

芙艾医疗

<http://www.phimed.com.cn/>

芙艾医疗是总部位于上海的高端轻医美连锁品牌，主要提供注射、光电射频等非手术类的医疗美容服务。公司成立于2012年，目前运营8家诊所，分布位于上海、杭州、宁波、北京共4个城市。

品生医疗

<http://www qlife-lab.com/>

品生医疗致力于推动基于新一代质谱技术的全组学创新检测应用在临床的落地。品生医疗首款临床质谱仪Qlife Lab 9000于2020年正式上市，形成了从仪器到试剂、检测服务的完整产品体系，可以更灵活的适配不同医院客户的需求。

先通医药

<http://www.sinotau.com/>

先通医药是专注新一代放射性药物研发、生产及临床应用的创新型医药企业，是国内放射性靶向诊疗一体化的领先企业。公司依托全球领先的放射性药物和精准诊疗领域的研发资源，在肿瘤、神经退行性疾病和心血管领域布局了多款靶向治疗和精准诊断放射性药物。

泰邦生物集团

<https://www.chinabiologic.com/>

泰邦生物集团是一家综合性血液制品和生物医药企业，核心业务包括血浆采集，血液制品及生物膜材料等研发、生产和销售。目前，泰邦生物是主要血液制品三大国内生产商之一。

优艾贝医疗集团

www.uibhealthcare.com

优艾贝医疗集团是一家以妇儿为主线的综合医疗集团，为中国一线城市的广大家庭提供中高端医疗服务。优艾贝医疗在北京、上海持有和运营多家医疗健康服务机构，年门诊和服务客户数量超过80万人次。

科技

高仙机器人

<https://www.gs-robot.com/>

高仙机器人深耕商用清洁机器人赛道，推出7大产品线，覆盖7大清洁功能，全面实现行业领跑。截至目前，高仙已为全球逾60个国家和地区的3000多个客户提供超过5亿公里的清洁服务。

天数智芯

<https://www.iluvatar.com/home>

天数智芯是国内领先的全自研高端通用计算GPU芯片的创新企业，致力于研发中国自主可控的超级计算软硬件基础架构与解决方案，实现对主流进口超级计算架构的无缝兼容和关键性国产选择。

图达通

<https://www.seyond.cn/>

Seyond™图达通(原Innovusion)是全球领先的图像级激光雷达解决方案提供商。公司成立于2016年，在硅谷、苏州和上海设有研发中心，在宁波和苏州拥有高度工业化的车规级激光雷达制造基地。图达通高性能的图像级激光雷达应用广泛，并潜心致力与产品持续创新，提供高性能的激光雷达产品及多样化的应用解决方案。

驿公里

<https://www.1kmxc.com>

驿公里智能是一家人工智能机器人解决方案的高科技研发公司，是中国智能洗车行业最早发起者。驿公里智能布局全国超过3,000家门店，凭借自研信息化智能管控系统，真正实现了智能洗车高效实用的人效合一。



联系我们

一般咨询

info@centurium.com

投资者关系

ir@centurium.com

欢迎关注大钲资本微信公众号



北京办公室

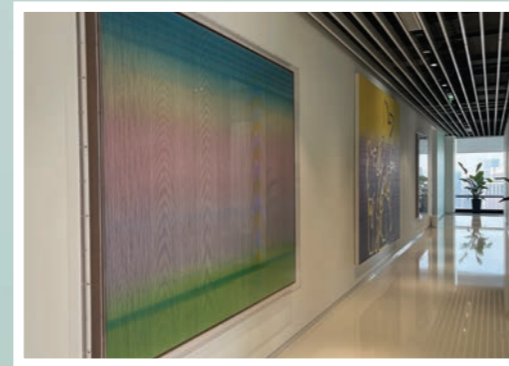
+86 10 5929 3666

北京市朝阳区朝阳公园南路骏豪中央公园广场A1座22层
(100026)

上海办公室

+86 21 63892888

上海市黄浦区中山东二路600号外滩金融中心S1幢
30层 (200010)



厦门

福建省厦门市思明区台北路1-3号
海西金谷广场T3号楼 32层 (361008)



香港办公室

+852 3643 0755

香港金钟太古广场二座13层

